

一家六口缘何“前赴后继”制贩假烟？

惊天暴利，最终引发这起涉及9省(区)18市、案值达1097万元的大案

□记者 孙自豪 见习记者 马毓黎 通讯员 贾建国 席宇飞 文/图

一条假冒的软包装中华牌香烟，进价120元，市场零售价可达660元至700元；一盒假冒玉溪牌香烟，进价6元至8元，出手价即为23元左右……正是瞅准了这一暴利，嵩县高氏一家六口，上至六旬老人，下至十六七岁的孩子，全部参与到制售假冒香烟的活动中，而且屡禁不止。家中的哥哥甚至被抓后，还趁着妹妹前来探监之际，密谋利用高家“人脉”迅速恢复“业务”。

日前，这起案值达1097万元的制售假冒香烟案已侦查终结，提起公诉。



执法人员查获的假烟以箱计，案值惊人。

担心被赶出家门 骗出老伴下杀手

□记者 魏春兴 通讯员 张宇驰

本报讯 多次受到殴打、辱骂，又自感将被赶出家门，53岁的她暗自生恨，并以看牡丹为名，将七旬老伴从南阳诱至洛宁痛下杀手。所幸的是，受害人被及时送往医院，经抢救保住了性命。连日来，这对夕阳夫妻的离恨别仇，让人不禁唏嘘感叹。

本月8日7时许，洛宁县公安局城郊派出所接到报警：在县植物油厂东200米附近，有一个70多岁老头被打伤。民警到场后发现受害人浑身是血、伤势严重，急忙将其送往医院。经抢救，老人脱离了生命危险。

警方分析认为，此案有故意杀人倾向，遂成立专案组，并抽调30余名刑警，展开全力侦破。经查，受害人姓师，南阳市卧龙区七里园乡人。他告诉民警：害他的不是别人，而是他的妻子张某！

这一说法，让民警倍感震惊！9日，张某被师某的侄子带至洛宁县公安局，但其不承认来过洛宁。至此，案件陷入僵局。警方随即决定，对案发现场实施搜索，力争找出蛛丝马迹。

经过3个小时的筛网式搜寻，民警在案发现场附近一麦田中，发现了带有血迹的石块、砖块，还有一张洛宁至洛宁的车票。这张车票至关重要，因其时间与作案时间相吻合！

民警在洛宁汽车站的监控录像中发现了受害人师某的身影，与其同行的妇女面部模糊。随后，民警找到师某所乘客车，该车司乘人员通过辨认，均指认与师某同行者就是张某，可张某仍拒不承认。

其间，细心的民警发现，张某鞋上沾有泥土，裤管上有疑似血迹的深色斑点，遂决定提取样本，送往市公安局有关部门化验。而就在得出结果前，另一组民警查出重要信息：他们来到洛阳汽车站，从该站一购票窗口前的监控录像中，看到张某购票的身影及其面目特征。在铁证面前，张某不得不供认加害老伴的犯罪事实。

原来，2004年二人结婚以来，师某多次殴打、辱骂张某及其母亲。今年春节前后，师某再次欺辱张某，并流露出欲将张某及其母亲赶出家门之念头。张某暗自生恨，欲杀害老伴消除后患。7日凌晨，天还没有亮，张某以看牡丹为名，先将师某骗至洛宁，当晚又将其骗至洛宁，并拿起事先准备好的砖块、石块朝师某砸去……待对方失去知觉后，张某离开现场返回南阳。

据悉，张某因涉嫌杀人未遂已被警方刑拘，相关案情仍在进一步调查中。

A 通讯录牵出千万元假烟大案

2009年3月，嵩县34岁的晋中州(化名)进入警方的视线：他经常从外地购进大量用玩具箱、鞋盒、水果箱等包装的“货物”，而“货物”的每次出手都伴随着市面上假烟的充盈。警方决定将这个线索“养”起来，静观其变。

当年6月10日上午，根据可靠情报，市公安局治安支队、市城区烟草专卖局一举端掉了晋中州设在西工区上阳新村和洛龙区二郎庙村等地的3处仓库。

执法人员在3处仓库内共查获32个品种、600余箱假冒卷烟及喷码模具、胶版、制烟机重要零

部件等制假工具，案值71万余元。晋中州闻讯潜逃，其同居女友、17岁的高敏(化名)被当场抓获。办案人员随后在晋中州车内和家中找到假烟销售账册、通讯录、银行卡等物。

根据这本通讯录，办案人员发现，这是一个涉及福建、广东、河南、山西、陕西、甘肃、内蒙古等9个省(区)、18个地市的制售假烟团伙。

一年后，警方沿着晋中州这条线索，共抓捕犯罪嫌疑人25人，暂扣运输汽车3辆，冻结资金10余万元，抓获涉案人员100余人，查获物品总案值达1097万元。

B 妹妹来探监，哥哥“密令”其重操旧业

晋中州看似神通广大，其实，他的“人脉”全赖其同居女友高敏——高家才是真正的贩假大户。

2008年1月18日，我市警方破获一起特大制售假冒香烟案。当场抓获高富(化名)、高强(化名)、高敏兄妹3人及高富之妻，查扣假冒香烟28341条，涉案金额600余万元。

随后，高富被判有期徒刑1年并处罚款15万元，高强被判有期徒刑3年并处罚款15万元，高富之妻因怀孕被监视居住，高敏因不满17岁未受处理。

警方查阅有关高富的卷宗发现：2003年11月20日，其因生产、销售伪劣产品被市公安局刑拘；2005年8月16日，因生产、销售伪劣产品被嵩县人民法院判处有期徒刑1年并处罚金12万元；2008年12月18日，其因非法经营被汝州市人民法院判处有期徒刑1年并处罚金15万元；2009年10月8日，其又因销售假冒卷烟

被叶县烟草局罚款3000元……

高富这种“屡禁不止”的劲头，很像他的父亲。其父于2009年7月因销售假冒香烟被警方拘留，释放后没几天又操起老本行并再次被拘。高富60多岁的母亲因体弱多病多次躲过牢狱之灾，但其也为全家的贩假活动“作出不小贡献”。

2008年冬，高富在汝州羁押期间，16岁的妹妹高敏曾去探监。高富趁机授意妹妹利用高家以往“人脉”，迅速恢复“业务”。

同样从事售假活动的晋中州，正是瞅准了高家的“人脉”，设法接近拟重操旧业的高敏。高敏在晋的帮助下，很快重建售假网络。

经查，2009年1月以来，晋中州、高敏从许昌、平顶山、漯河及福建等地购进大量假冒香烟，存放在二郎庙村和瞿家屯村的出租房内，打好“条形码”，包装成仿真烟，然后通过各种渠道销往太原、西安、兰州、洛阳等地。

C 高额利润导致假烟成灾

去年6月以来，办案人员5次赴西安、两下广州，多次奔波于郑州、许昌、漯河、平顶山等地，查清了该犯罪团伙的网络结构，逐一进行抓捕。

全程参与该案侦破工作的市公安局治安支队案件大队的刘军深有感触地说，制贩假烟之所以屡禁不止，还引发“全家上阵”，是因为其背后的利润太惊人了，“甚至超过500%”。

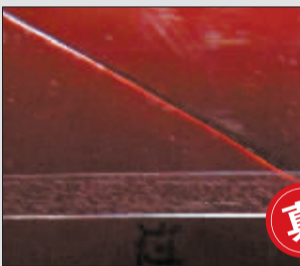
刘军举例说，一条玉溪烟，批发价为190元，市场零售价为200

元至230元，而假玉溪烟的进价每条仅为60元至80元；一条“软中华”，批发价为550元，市场零售价为660元至700元，但假烟的进价每条仅为120元；10元一盒的红旗渠烟，批发价为8.8元，假烟则为3.5元。

20日9时许，记者来到市公安局治安支队驻烟草大队办公室采访时，刘军正在整理笔录，两眼熬得通红。19日晚上，他们再次查获一起假烟案。“又是一个家族犯罪团伙。”刘军说。

相关链接

专家教您如何鉴别假烟



封条下有均匀的小气泡。

真

“卷烟生产厂家都在研究如何减少吸烟对人体的危害，但制贩假烟者绝对不在乎这一点，反而还千方百计地偷工减料。”昨日，市城区烟草专卖局稽查大队二中队队长张永伟介绍了一些鉴别卷烟真伪的简单方法。

1.真烟的外包装摸上去很顺滑，假烟较迟钝。真烟开封拉头与两侧很容易分开，假的则容易粘连。真烟开封拉条下面一般有分布均匀的小气泡，假的没有。真烟密封线两端与边缘距离一致，假的一般不太规则。真烟每条及每盒两端的密封搭扣朝向是一致的，不一致的肯定有问题。各种品牌烟的包装盒颜色一般是固定的，若发现明显偏重或偏浅的，很可能是假烟。

2.一条烟侧面的12位编码也是鉴别卷烟真伪的重要依据。其中，前6位是国家烟草专卖局下发的单位代码，后5位是商户编码。购买整条卷烟时，可以查看商店进货发票上的编码是否与包装上一致，不一致的一般为假(有时会发生不同商店之间借贷即串码销售情况)。

市烟草分公司的单位代码是410300，偃师市区域是410381，孟津县区域410322，新安县区域410323，栾川县区域410324，嵩县区域410325，汝阳县区域410326，宜阳县区域410327，洛宁县区域410328，伊川县区域410329，吉利区区域410306，城市区410301。

3.一条卷烟，撕掉密封纸后包装盒自动松开的为假。外包装及烟盒内侧较脏、粘胶痕迹不规则的为假。

4.打开一包烟，烟嘴为7-6-7布局，且过滤嘴圆润的为真。假烟一般为手工装盒，烟嘴往往被挤扁。

5.一盒烟，卷烟纸搭口方向不同，左右朝向比例一般为10:10、11:9、12:8。差别太大或者全朝同一方向，一般为假。

6.假烟偏虚，每根烟的烟叶偏少，过滤嘴偏短。按条计，假烟比真烟轻8克至13克。



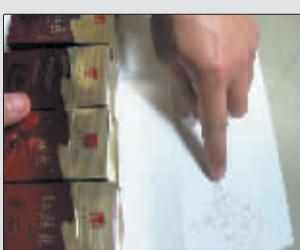
12位编码对应正确。

真



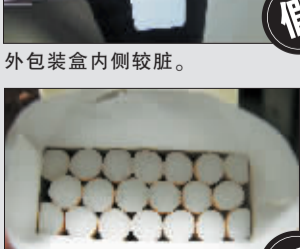
开封后包装盒自动松开。

假



外包装盒内侧较脏。

假



烟嘴被挤扁。

假

旺角烧鹅仔 协办
品质打造品牌
品牌延伸品质
订餐电话:63335666

要想吃得香 协办
神都大厦御膳坊
总经理部国徽欢迎您
订餐电话:63485198