

# 省疾控部门发布防控指南,专家说蜱虫用一般的杀虫剂就能对付 我市未现此病例 更不必谈“蜱”色变

□记者 李砾瑾 通讯员 王俊

连日来,一种名为“蜱”(音同“皮”)的小虫成了大家谈论的焦点。蜱虫(右图)咬伤致多人死亡的消息传出后,使不少人心里产生了大大的问号:这种骇人的蜱虫到底有啥能耐?日常生活中如何对其进行防控?

昨日凌晨,省疾控中心在其网站发布《人粒细胞无形体病预防控制技术指南》(下称《技术指南》),对临床医生和疾病预防控制专业人员做好该病的发现、报告、诊断、治疗、个人防护、实验室检测和疫情防控与应急处置工作进行了指导。



## 新型传染病 我市无此病例

《技术指南》中介绍,人粒细胞无形体病是一种以发热伴白细胞、血小板减少和多脏器功能损害为主要临床表现的蜱传疾病。此病在我省发病时间主要集中在5月至10月,发病年龄以40岁至70岁居多。此病潜伏期一般为7天至14天(平均9天),患者大多急性起病,持续高热,可达40℃以上。其临床表现主要为全身不适、乏力、头痛、肌肉酸痛以及恶心、呕吐、厌食、腹泻等,可伴有心肝肾等多脏器功能损害。

那么,目前我市有没有该病例出现?昨日,市疾控中心传染病预防控制所所长汤伯明接受记者采访时说,目前我市并未发现此病例。

汤伯明说,早在2007年,我市曾在嵩县、栾川等5个县做过此病的监测工作,对所有疑似病例进行追踪,检测结果均为阴性。后来,他们还在全市各大医院的传染科医护人员进行过专项培训。截至目前,我市并未接到此病的发病报告。

河科大一附院传染科主任岳峰说,这种病属于一种新型传染病,“不过仍属于传染病中的虫媒传染病”。岳峰说,虫媒传染病种类很多,比如乙脑、疟疾等,主要是通

过蚊、虱、跳蚤等传播,只是乙脑等过去一直在宣传防治,公众对此已有所了解,而这种发热伴血小板减少综合征因为是一种新型传染病,公众对此了解并不多。

## 季节性明显 早发现早治疗是关键

岳峰说,虫媒传染病有个明显特点,就是季节性比较强,例如乙脑的高发期是7月至9月,这期间正是蚊子的滋生繁殖期。而蜱虫的滋生高峰期是春夏两季,因此这时期也是此病的流行期。

汤伯明说,此次信阳发病地区位于山区,且水系分支较多,而蜱虫主要栖息在草地、树林中,尤喜潮湿环境。避免蜱虫叮咬是降低感染风险的主要措施,因此大家应尽量避免在此类环境中长时间坐卧。如需进入此类地区,应注意做好个人防护,穿着紧口、浅色、光滑的长袖衣服,也可在暴露的皮肤和衣服上喷涂避蚊胺(DEET)等驱避剂进行防护。

根据《技术指南》的指导,人们在蜱虫栖息地活动时或活动后,应仔细检查身体上是否有蜱虫附着。蜱虫常附着在人体的头皮、腰部、腋窝、腹股沟及脚踝下方等部位。如发现蜱虫附着在身体上,应立即用镊子等工具将其除去。因蜱虫体上或皮肤破损处的液体可能含有传

染性病原体,所以不要直接用手将其摘除或用手捏碎。

汤伯明说,无形体病只要早发现,并及时进行对症治疗,治疗效果一般都比较理想。对虫媒传染病而言,人体只有被携带病原体的昆虫叮咬才有可能发病,因此大家不必谈“蜱”色变。

## 常见寄生虫 一般杀虫剂就能对付

河南科技大学动物医学院教授杨自军从事动物疾病防治工作已20余年。杨自军说,2000年,我市的新安县、三门峡市的渑池县等地新引进的小尾寒羊曾出现过梨形虫病,这种病就是通过蜱虫叮咬传播的。

杨自军说,蜱虫是一种常见的体外寄生虫,大多蛰伏在草丛、植物上,也寄宿于牲畜等动物皮毛间。蜱虫在不吸血时,最多有绿豆般大,吸饱血液后,身体能膨胀到黄豆般大。蜱虫在吸血过程中,唾液经过牙齿会形成一种毒素,对动物造成麻痹。

杨自军说,其实蜱虫并不难对付,用一般的杀虫剂就可将其杀死。对于豢养牲畜或宠物的家庭,牲畜或宠物的圈舍要打扫干净,如发现动物体表有蜱虫寄生时,应减少与其接触,避免被蜱虫叮咬。

## 城际铁路引关注 记者为您说端详

□记者 郝敏

洛阳至新郑机场城际铁路有望年内开建的消息昨日见报后,引起社会各界的极大关注,多名网友在洛阳网留言发表看法。什么是城际铁路?《中原城市群城际轨道交通网规划》规划的城际铁路哪些与洛阳有关?就读者关心的问题,记者昨日采访了市发改委有关负责人。

### 城际铁路:距离短、车速高

城际铁路是高速铁路的一种,是指在人口稠密的都市圈或者城市带规划和修建的高速铁路客运专线系统,特点是相对短距离、公交化,如已经开通的京津城际铁路、沪宁城际高速铁路等。

京津城际铁路是连接北京与天津的第一条城际高速铁路,设计时速达350公里,于2008年8月1日正式通车运营。

### 以后到新郑机场只需55分钟

市发改委基础产业科有关人士说,中原城市群城际轨道交通网规划提供的备选列车全是动车组。规划明确,大站直达列车最高行车速度为每小时200公里,站站停列车最高行车速度为每小时160公里。

阳线(新郑机场—登封—洛阳),全长约149公里,从新郑机场引出,经新密、登封至洛阳南。铁道部第三勘察设计人员透露,全线约设站9个至13个,全程约需55分钟。该城际铁路工程桥隧比为50%,工程全线投资约120亿元。

### 可能延伸到洛河以北城区

郑洛城际铁路在洛阳市区,将先引入洛阳新区龙门铁路枢纽,沿郑西客运专线洛阳龙门站南侧和西侧,分设洛阳城际站和洛阳动车组停车场。

铁路延伸到洛河以北城区。陆东福对此表示赞同。他说,作为城际铁路,洛阳洛河以北城区人口密集,“再走一走,是有好处的”。对接入洛河的方式,他说:“和老线搭上就可以,搭上陇海线可以,用地铁延伸也可以。”

### 候车就像等公交,票价应低于长途客车

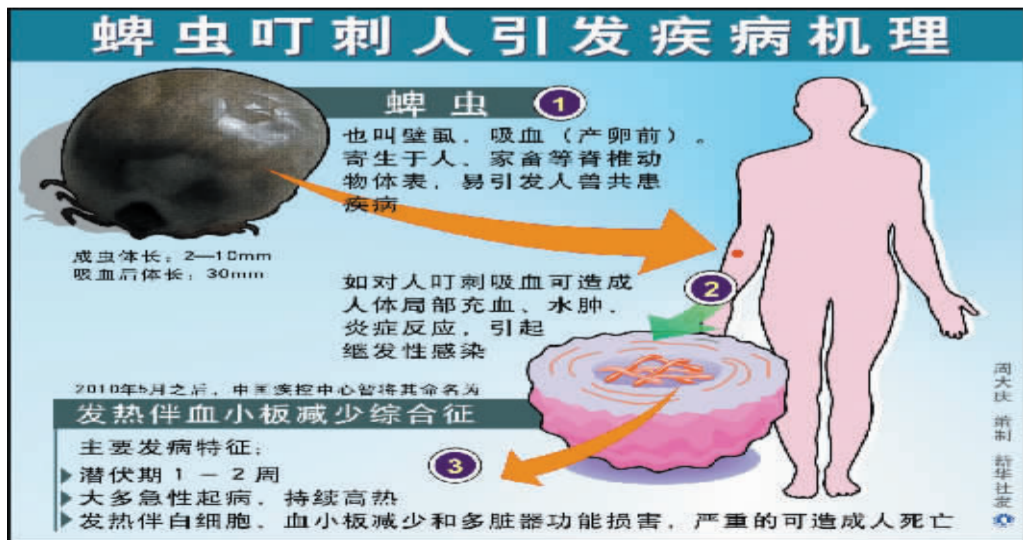
省发改委有关负责人之前接受省会媒体采访时称,城际轨道交通作为城市之间的专用客运线,主要承担沿线城市和主要中心城市之间的客运,就像是城市间的客运公交车一样,将采用小编组、高密度、公交化的开行方式,密度大的不到20分钟就能

开出一趟。根据我国客运专线建设的投资强度和额度,城际轨道交通的票价应该低于长途客车的票价,可能略低于动车组的票价,最多是持平。如北京至天津的城际铁路全长114公里,票价为二等座58元、一等座69元。

### 还有两条城际铁路与洛阳有关

在中原城市群城际轨道交通网规划中,与洛阳有关的城际铁路还有:新乡—焦作—济源—洛阳,洛阳—平顶山—漯河。其中新乡—焦作—济源—洛阳

城际铁路在我市沿线将设吉利、孟津、机场、涧西、新洛阳等站点,洛阳—平顶山—漯河城际铁路在我市沿线将设龙门、彭婆、伊川、茹店等站点。



## 相关链接

### 商城蜱虫中毒事件致病病原体尚未确定

据新华社郑州9月10日电 中国疾控中心病毒病所所长李德新10日回答记者提问时指出,此次河南发生的蜱传疾病具体致病病原体尚未最后确定。10日,卫生部已派出专家组专程赴河南省商城县调查蜱虫中毒事件、医疗救治等情况,为蜱虫患者进行临床诊断。

近几年来,河南、湖北、安徽、山东等省的局部地区相继发现并且报告以发热伴血小板减少为

主要临床特征的病例,其中个别重症病例因为多脏器的损伤而造成死亡。目前中国疾控中心将这类疾病统称为“发热伴血小板减少综合征”,蜱虫叮咬可能是传播这类疾病的一个主要途径。

据了解,已知蜱可携带83种病毒、14种细菌、17种回归热螺旋体、32种原虫等。李德新说,多种病原体可引发“发热伴血小板减少综合征”,包括无形体感染

和病毒感染等。今年5月,卫生部在河南、湖北监测到“发热伴血小板减少综合征”疾病,但这次具体由何种病原体引起,目前还在进一步研究中。

山东省卫生厅10日通报,自2008年到2010年9月9日,山东累计发现发热伴血小板减少综合征182例,死亡13例,其中蓬莱市26例,死亡6例。部分病例有明确的蜱叮咬史。

## 杨洁篪召见日大使 再次要求放人放船

新华社北京9月10日电 外交部副部长杨洁篪10日召见日本驻华大使丹羽宇一郎,就日方在钓鱼岛海域非法抓扣中国渔船和渔民提出严正交涉和抗议,强调中国政府捍卫钓鱼岛主权和本国公民权益的决心是

坚定不移的,要求日方立即无条件放回中国渔民和渔船。

人民网消息 据日本共同社9月10日报道,日本石垣简易法院当天批准检方拘留以涉嫌妨碍执行公务为由被捕的中国渔船船长詹其雄10日至19日。