

**编者按** 国家统计局11日发布数据,8月份我国居民消费价格(CPI)、工业品出厂价格(PPI)及原材料、燃料、动力购进价格,还有全国规模以上工业增加值、社会消费品零售总额均出现同比增长。1月至8月全国城镇固定资产投资也同比增长明显。其中,让普通百姓揪心的是CPI上涨3.5%,创22个月以来的新高,已经是连续第七个月高于2.25%的一年定期存款利率了。另外,据该局10日发布报告称,8月份全国70个大中城市房屋销售价格同比上涨9.3%,环比与上月持平。究竟这四起的“涨”声会给我们带来什么影响呢?本刊特选编一些专家见解,希望能对你的投资或理财有所帮助。

# “涨”声响起 不全是喝彩

□ 本报综合

## 证券市场上行还是下行

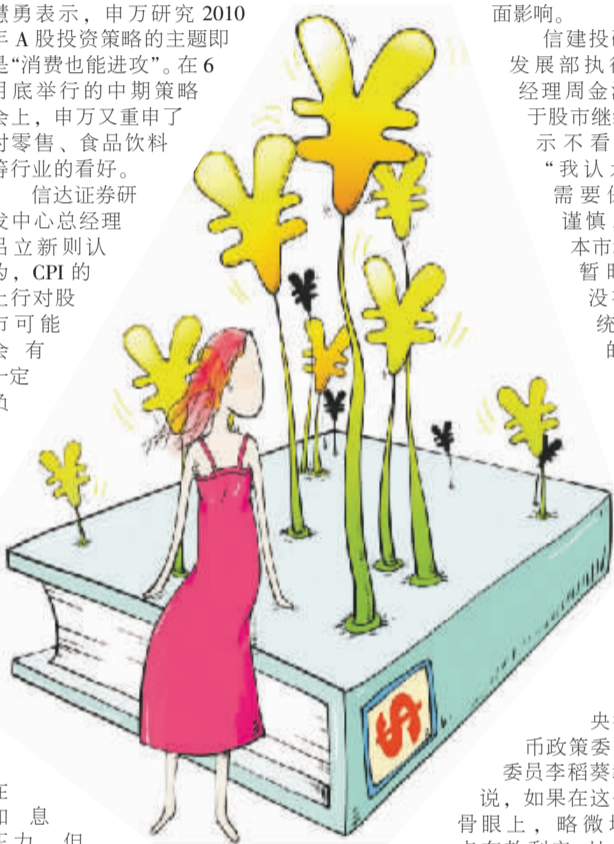
华夏时报总编辑水皮认为,3.5%是相对合理的,8月CPI再创新高主要是由农产品价格的持续上涨造成的,PPI是持续下滑的,经济整体增速在减缓。对于后期股市走势的看法,水皮认为从政策层来看,还是支持股市向上突破的。对于当前这种恢复性行情,可重点配置超跌板块以及低估值品种,回避创业板这种行情严重透支以及估值过高品种。

英大证券研究所所长李大霄认为,CPI上行基本符合市场预期。从长期看,目前市场仍处于1664点以来的恢复过程,虽然指数变化不大,但个股屡创新高,如果把股市从1664点以来的走势比作“融冰之旅”,2009年应该是“融冰之旅启程”,而2010年则需要更多的坚持,到2011年“融冰之旅”将渐入佳境。

“消费类股票我们长期看好。”申银万国首席宏观分析师李

慧勇表示,申万研究2010年A股投资策略的主题即是“消费也能进攻”。在6月底举行的中期策略会上,申万又重申了对零售、食品饮料等行业的看好。

信达证券研发中心总经理吕立新则认为,CPI的上行对股市可能会有一定负



面影响。

信建投研究发展部执行总经理周金涛对于股市继续表示不看好,“我认为还需要保持谨慎,资本市场中暂时还没有系统性的机会”。

## 利息加还是不加

针对国家统计局公布的8月份中国经济数据,著名经济评论家叶檀认为,虽然目前CPI增速已经连续6个月高于一年期存款基准利率,但加息的可能性不大。一般来说,CPI连续3个月上涨3%,政府就会采取加息政策进行调节,但是从目前经济状况来看,中国经济宏观调控尚不明朗,决策层不会贸然加息。

李慧勇赞同叶檀的观点。他表示,CPI数据基本在预期之内,“有加息压力,但无加息必要”。从当前的情况来看,CPI涨幅较高,通胀压力较大,央行的确存

在加息压力。但加息是否应当取决于经济状况是否过热,而目前经济实际上已经从过热回到了正常状态,因此加息的必要性不大。

同时李慧勇表示,不排除央行采取结构性的措施来应对通胀,比如推动利率市场化改革、允许存款利率适当上浮等,以达到结构性调控的目的。

央行货币政策委员会委员李稻葵教授说,如果在这个节骨眼上,略微增加一点存款利率,从长远来看,能够有助于在百姓中形成一种意识:“把钱存在银行是稳定的”,而不急于把钱拿出来投资到股市或房地产市场。

水皮认为,“既然在上半年宏观调控降温的背景下都没有动用加息手段,在下半年保增长的目标管理下又怎么会想到加息呢?”

## 房价升还是降

对于今后的房价,叶檀认为,面对“金九银十”刚性需求,市场假性回暖,国家会采取比较稳定的方式,进一步调控房价,使其恢复到预期范围。

对于8月份中国70个大中城市的房屋销售价格同比上升9.3%,中信证券首席宏观经济分析

师诸建芳表示,若房价的涨势明显,并且有持续增长的迹象,不排除国家将会出台新一轮调控政策。

李慧勇表示,近期楼市出现量升价涨的普遍回暖状况显示房地产的调控目标远未达到,调控政策应当加码,下一步可能推出的政策

是物业税以及房产税。“这些政策实际推出还需要比较长的时间,管理层可能会选择出来明确表态正在推进,或者公布一个时间表。”他说,“实际上,房贷、税收等各方面的调控政策现在都有,最重要的是这些政策的严格执行。”

## 通胀预期涨还是落

叶檀认为,8月CPI再创新高是在预期之内,市场通胀预期比较高,估计可能第四季度会略有下降,假如再创新高,相应的宏观调控手段将会出台。

“CPI是一个滞后性指标,经济回归正常之后,CPI也将逐步回落。”李慧勇解释说,“总体上,我们认为,今年的通胀将呈倒‘U’形,CPI在第三季度达到高点,之后将

缓慢下行。”

李稻葵说,未来若干年由于农产品生产成本和劳动工资会持续提高,再加上国家原材料价格有可能成为常态,未来5到6年甚至更长的时间内,中国经济保持2%~3%这个温和通胀,我们要做好心理准备。

“总体上来看,国民经济总的

运行态势比较稳,而且总体态势良好,继续朝着宏观调控预期的方向发展。”国家统计局新闻发言人盛来运强调。

周金涛说,“从4月到现在,经济基本运行在一个增速放缓、价格上升的区间里,8月份数据也没有太多超预期的变化”,要密切关注10月份的经济状况,届时可能会出现另外一个“拐点”。

## “中原证券杯”首届投资擂台赛战报

### 周收益冠军

昵称:好运  
营业部:中原证券洛阳凯旋西路营业部  
周收益率:6.70%  
持仓:东方市场(000301)10923股、锡业股份(000960)4700股。

操作:无。  
点评:该选手上周五选择持股。其持仓品种锡业股份(000960)前三季度利润同比预增207.38%,近期受制于年线压力,冲高回落,建议逢高减仓。

周冠军奖品为中国联合网络通信有限公司洛阳市分公司提供的价值798元的无线上网卡一张(税前)。

### 10日收益冠军

昵称:阿健  
营业部:中原证券洛阳凯旋西路营业部  
日收益率:4.45%  
持仓:金风科技(002202)3300股。

操作:无。  
点评:该选手上周五选择持股。其持仓品种金风科技(002202)具有风电仪表、新能源、新疆区域概念,10日突破半年线压力,后市仍有上涨空间。

日收益冠军奖品是由中原证券提供的面值为100元联通手机充值卡1张(税前)。

### 累计收益前三名

昵称:长线为王  
营业部:中原证券伊川豫港大道营业部  
累计收益率:34.78%  
持仓:珠江啤酒(002461)4000股、东方宾馆(000524)3000股。  
操作:无。

点评:该选手上周五选择持股。其持仓品种珠江啤酒(002461)和东方宾馆(000524),均属亚运概念,后期仍有投资机会。但是鉴于珠江啤酒的前期涨幅,近期回落风险较大,建议逢高减仓。

昵称:三点水  
营业部:中原证券洛阳凯旋西路营业部  
累计收益率:19.44%  
持仓:如意集团(000626)400股、中工国际(002051)4400股。

操作:无。  
点评:该选手上周五选择持股,其持仓品种如意集团(000626)具有外贸概念,属于批发和零售行业,将受益于双节,后市仍有上涨空间。中工国际(002051)前期涨幅较大,风险较大,建议投资者逢高减仓。

昵称:青山绿水  
营业部:中原证券洛阳凯旋西路营业部  
累计收益率:13.32%

持仓:中恒集团(600252)500股、国电南瑞(600406)200股、天威保变(600550)800股、新安股份(600596)900股、大冷股份(000530)1300股、盐湖钾肥(000792)200股、神火股份(000933)600股。

操作:无。  
点评:该选手上周五选择持股,其持仓品种盐湖钾肥(000792)前期涨幅较大,风险较大,建议投资者逢高减仓;中恒集团(600252)尾盘有巨额买入,仍有上涨动力,建议持有。

本期点评专家:中原证券财富管理中心 张文利  
本次大赛由洛阳市公证处公证

(记者 刘黄周 整理)



### 累计收益10强榜单

排名	昵称	所属营业部	累计收益率
1	长线为王	中原证券伊川豫港大道营业部	34.78%
2	三点水	中原证券洛阳凯旋西路营业部	19.44%
3	青山绿水	中原证券洛阳凯旋西路营业部	13.32%
4	天天涨	中原证券伊川豫港大道营业部	13.09%
5	飞翔	中原证券洛阳开元大道营业部	12.82%
6	翎儿	中原证券伊川豫港大道营业部	12.53%
7	大宝	中原证券洛阳凯旋西路营业部	12.16%
8	琴琴儿	中原证券洛阳凯旋西路营业部	11.96%
9	蓉蓉B	中原证券洛阳凯旋西路营业部	11.79%
10	老胡	中原证券洛阳凯旋西路营业部	11.65%