

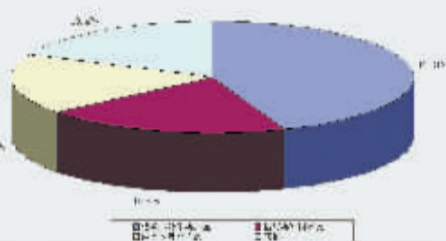
■前三季度盘点之银行理财产品

# 上半年：“银信当道” 三季度：“银行自主”

□见习记者 宋锋辉 文/图

**核心提示：**自今年7月2日银监会叫停银信合作后，信贷类理财产品发行数量大幅降低，一时间“银信合作叫停、银行理财产品发行量锐减”等相关报道纷纷出现。然而普益财富监测数据显示，截至9月29日，共有102家商业银行发行了8051款银行理财产品，超越2009年的全年发行数量。那么前三季度银行理财产品究竟有怎样的变化？本报对此进行了较为详细的调查。

1至9月理财产品投资类型比例图



## ▶▶ 债券与货币市场类产品增加

如果说2009年银行理财产品市场上信贷类、债券与货币市场类产品平分秋色的话，那么2010年以来，银行理财产品市场则逐渐转向偏重债券与货币市场类产品。

普益财富监测数据显示，截至9月29日，债券与货币市场类产品共发行了3562款，比去年全年2808款增加了754款，市场占比为44.24%，几乎占去半壁江山；而信贷类理财产品的发行数量则出现大幅缩减，仅发行1609款，比去年全年的3331款减少了1722款，市场占比也降至19.99%。

光大银行国际金融理财师谢科表示，这种转变并不是因为信贷类产品市场需求的减少，相反，具有高收益但相对低风险特点的信贷类理财产品一直吸引着大量稳健型投资者。信贷类产品发行量不增反减的主要原因是来自政策的变化。

信贷类理财产品发行受阻，而银行理财产品的需求不减，面对监管新规，银行在寻求突破，创新产品未果后，就必然需要某种替代产品来满足客户的理财需求，风格稳健、结构简单的债券与货币市

场类产品自然成为首选。

普益财富监测数据显示，截至9月29日，从发行银行来看，中国银行和交通银行分别以902款和744款银行理财产品成为发行数量居前的两家银行，其中债券与货币市场类理财产品分别发行了711款和425款。

同时，谢科说，银信合作被叫停并不等于信托类产品就完全绝迹。现在市场上仍然有信托类产品销售，这主要是原先已经存在的产品，银行在消化存量。

## ▶▶ 调整理财产品应对变化

中国银行金融理财师李洛军说，银信合作叫停，银行理财产品也相应发生了较大变化，主要体现在资金投向、产品期限、预期收益率等方面。

**产品结构：**银信合作时银行的理财产品以单一资金信托计划为主，主要投向基础建设、高速公路、房地产项目、经济技术开发区建设等方面。银信合作叫停后，银行理财产品以自主的理财产品为主，集中在结构性的理财产品，主要投向债券、股票、外汇等。

普益财富监测数据显示，截至9月29日，21家银行共发行了1411款结构性理财产品，较去年全年的1012款增加399款。在公布了产品具体挂钩标的产品中，超过一半的产品挂钩于利率或是汇率。

**期限：**期限方面变化较大，之前的产品由于信托项目的期限较长，因此多为1年以上的产品，一般不超过3年。银信合作叫停后，产品期限多为3至6个月，没有超过1年的，最长的为9个月。

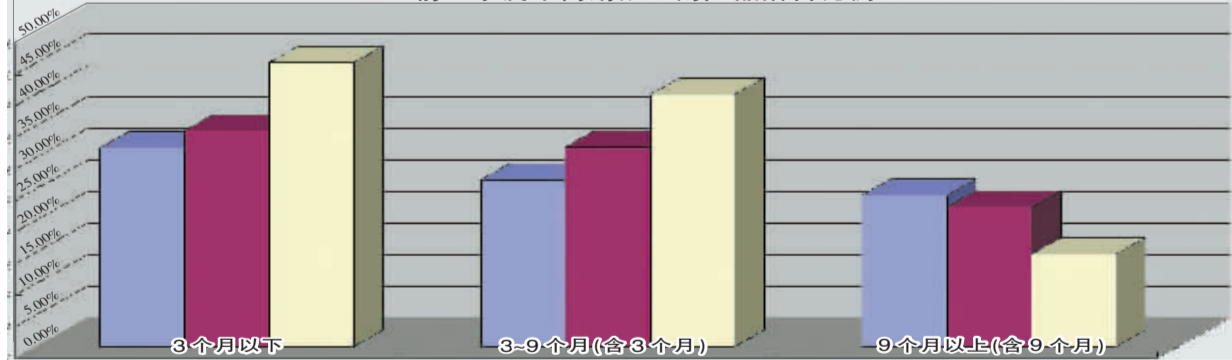
**预期收益率：**由于期限缩短，收益率

也相应出现下降，市场上鲜见预期收益率在4%以上的产品，3个月产品收益率2.5%左右，6个月预期收益率为3%左右，9个月为3.6%左右。

**委托金额：**信托类产品的起点金额一般为10万元，而银行类的理财产品一般起点金额为5万元，起点金额更低了，可以有更多的投资者参与。个别银行理财产品的起点金额要求为10万元，需引起注意。

从目前的数据来看，银行理财产品发行数量实现年度环比正增长已是既成事实。

前三季度不同期限理财产品所占比例



## 基金诊断 持有基金分化明显怎么办

□记者 刘黄周

**案例：**周先生在2007年买了5只基金，分别是建信优选成长、长城久富核心成长、博时价值增长、华夏复兴、鹏华普天收益。当年买入时的资金总共有十几万，而且这些基金都是在1元或者1元零几分时申购的，截至9月30日只有长城久富核心成长和华夏复兴在1元以上，而其他3只都在1元以下，尤其是博时价值增长还不足0.8元钱，其他的如华夏复兴、长城久富核心成长同一区间内的表现都差。现在基金分化这么明显，他该怎么调整呢？

**投资建议：**周先生持有的基金在这两年的走势显现出目前基金的两极分化实

际上是非常严重的，如果只是简单持有基金而不做定期的检查，对于投资人来说损失就相当大了。

根据最近两年的数据分析，周先生持有的基金中，华夏复兴盈利能力非常好，超越了同类型基金，但是它的风险也较高，高于同类型基金平均水平，从短期来看，该基金波动和风险有加大趋势；长城久富核心成长、建信优选成长、鹏华普天收益盈利能力中等，仅仅稍高于同类型基金平均水平，但这几只基金的风险都较高，也处于同类型基金平均水平之上，从持有的重仓股来看，其短期内盈利能力有下降趋势，波动和风险有加大趋势，周先生可以逢高减仓，并逐步进行调整；博时价值增长盈利能力较低，处于同类

型基金平均水平之下，虽然波动比较小，风险较低，但是盈利能力实在不容乐观，建议可以进行调整。

**（本期专家：招商银行洛阳分行理财经理 许帅峰）**

本报特推出《基金诊断》栏目，帮助读者进行基金诊断和优化。您可致电65233696或者13837905042进行咨询，或者直接发送邮件至lywbcfzk@sina.cn。

**招商银行**  
SUNFLOWER  
财富热线：64158627  
网址：www.cmbchina.com

## 十二星座本周财运

(10月10日~10月16日)



**白羊座** (3月21日~4月20日)

**财运：**本周财运偏弱，和他人之间的利益分配依然重要，但也有可能是朋友和你分摊费用，减少你的支出。投资方面容易出现跟风状况。



**金牛座** (4月21日~5月20日)

**财运：**本周财运平淡，劳动的付出和收入的增长不成正比，金牛难免有些沮丧，但胜在支出方面控制较好，存折数字仍有很大机会为正。



**双子座** (5月21日~6月21日)

**财运：**本周财运不错，获得意外收入的机会不少，多数和投机有关，不过，对面子的重视将增加你有意意外支出的可能。



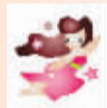
**巨蟹座** (6月22日~7月22日)

**财运：**本周财运偏弱，亲友之间的借贷，是让你较为头痛的财务问题。投资方面，以稳为妥，有进行长线投资的考虑。



**狮子座** (7月23日~8月22日)

**财运：**本周财运偏弱，冲动导致支出方面意外多多。和朋友之间的聚会也会增加你的开支，不过有用的投资信息往往在交流中获得。



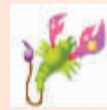
**处女座** (8月23日~9月22日)

**财运：**本周财运继续走强，赚钱用力，消费保守，开源节流这一点做得相当好。投资方面，目光敏锐，有望获得丰厚的回报。



**天秤座** (9月23日~10月22日)

**财运：**本周财运起伏不定。天秤很有赚钱的动力，但是情绪化往往让你的钱财来得快去得也快，严格按照预算来支出是较稳妥的办法。



**天蝎座** (10月23日~11月21日)

**财运：**本周财运欠佳，天蝎赚钱的动力减弱，享受的心理加重。投资方面，容易因为情绪化、不理智导致财物损失。



**射手座** (11月22日~12月21日)

**财运：**本周财运一般，收入不增反降的可能性较大，意外的开支依然较多。投资方面，会有新的项目吸引到你，往往和新技术的应用有关。



**摩羯座** (12月22日~1月19日)

**财运：**本周依旧偏重正财运。摩羯以自己的实力可获得加薪的机会。投资方面，风险和收益同时加大，摩羯要好好衡量。



**水瓶座** (1月20日~2月18日)

**财运：**本周财运回落，赚钱的欲望降低，开支的随意性更大，水瓶有入不敷出的风险，不过适当的时候总会有贵人相助帮你渡过难关。



**双鱼座** (2月19日~3月20日)

**财运：**本周财运依然强势，支出控制得紧，有私下接受贿赂的机会。投资方面，触觉灵敏，有挖掘新财路的独到眼光。

(记者 刘黄周 整理)