



一周银行理财产品聚焦

中长期占比回升 组合类地位巩固

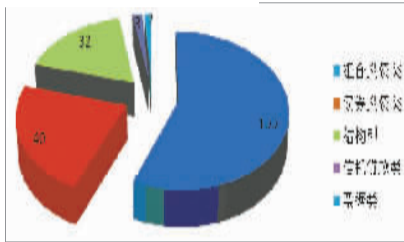
□记者 刘黄周

一周发行的银行理财产品投资领域

上周,银行发行的理财产品中,组合投资类发行数量为100只,占总体发行量的56.50%,其主体地位更加巩固。还有一个突出的特点是,中长期理财产品占比出现回升,这与加息预期减弱有关。

金融界研究中心为本报提供的数据显示,10月7日~10月13日,银行共发行了

177只理财产品,其中组合投资类发行数量为100只,占比提升至56.50%,主体地位更加稳固;处在第二位的是债券投资类理财产品,占总体发行数量的22.60%。而信托贷款类和票据类本期发行数量较少,仅分别发行3只和2只,这主要与节后第一周的时间段有关,后期预计将有所增加。



数字一周

人民币四个月升值

10月14日人民币对美元汇率中间价报6.6582,较前一交易日走高111个基点,再度改写汇改以来新高纪录。自9月以来,人民币对美元中间价已经13次刷新最高纪录,近四个月的时间内,人民币对美元累计走高1693个基点,升值2.48%。

9月末国家外汇储备余额

据中国人民银行公布的金融统计数据,9月份人民币贷款增加5955亿元,存款增加1.45万亿元。9月末,国家外汇储备余额为26483亿美元。前三季度人民币贷款增加6.3万亿元,存款增加10.32万亿元。

A股单日融资交易额激增

进入10月份,A股市场一改之前的震荡态势,上证指数连续6个交易日上涨,累计涨幅超过10%。而统计数据显示,随着市场的快速转暖,融资交易额近期也呈现出大幅增长的态势。13日单日融资交易额升至9.41亿元,逼近10亿大关。

地方融资平台风险隐患金额

全国地方融资平台贷款清查结果显示,截至6月末,地方融资平台贷款余额为7.66万亿元,其中发现有问题的地方融资平台贷款2万余笔,涉及贷款金额约2万亿元。地方融资平台的风险隐患主要集中于地方财政的代偿性风险。

前三季度我国进出口总值

据统计,1至9月我国进出口总值21486.8亿美元,同比增长37.9%。其中出口11346.4亿美元,同比增长34%;进口10140.4亿美元,同比增长42.4%;贸易顺差为1206亿美元,减少10.5%。9月进口值、进出口值创新高,月度顺差近5个月最低。

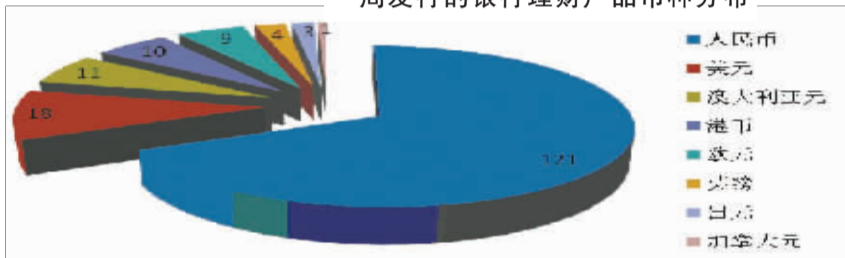
上半年财险市场承保利润

上半年,财险市场拨云见日,实现盈利74.65亿元,其中承保利润39.64亿元,一改以往长期亏损的局面。有业内人士认为,目前财险业已走到了转型的拐点。

前三季度家电下乡销量

今年前三季度,全国家电下乡产品销售量达到5257.3万台,销售额1158.4亿元,同比分别增长1.5倍和2倍。全国31个省份销售量都增长了1倍以上。(记者 刘黄周 整理)

一周发行的银行理财产品币种分布

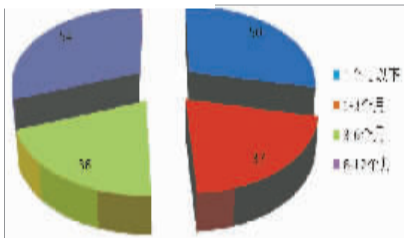


从发行银行看,发行产品数量最多的仍是交通银行,达到59只,占总体发行数量的33.33%;第二位是中国银行,发行19只产品,占总体发行量的10.73%。从币种分布来看,共有8个币种的银行理财产品发行,按发行数量从高到低排列分别为人民币、美元、澳大利亚元、港币、欧元、英镑、日元和加拿大元产品;其中,人民币产品共发行121只,占总体发行量的68.36%。

一周发行的银行理财产品期限分布情况

从投资期限的分布来看,所有发行的理财产品中,1个月以下的理财产品有50只,占比为28.25%;1至3个月理财产品,发行数量为37只,占总发行量的20.90%;3至6个月的理财产品,发行数量为36只,占总发行量的20.34%;6至12个月理财产品,发行54只,占总发行量的30.51%;12个月以上理财产品

本周未见发行。“中长期理财产品发行占比明显增加,这主要是因为近日央行提高了6家银行的准备金率,存款准备金率和加息同为调控货币政策的手段,一般不会同时采用,所以加息预期明显减弱,使得银行开始加大中长期理财产品的发行力度。”业内人士在接受采访时表示。



到期外币银行理财产品年化收益率排名前5

银行	产品名称	币种	期限	投资领域	收益类型	预期年最高收益率	实际年化收益率
交通银行	“得利宝·新绿”澳元6个月理财产品	澳元	183天	组合投资类	保本固定	4.55%	4.55%
中国银行	汇聚宝1008D-2-澳大利亚元期限可变产品	澳元	66天	货币外汇类	保本固定	3.85%	3.85%
中国银行	汇聚宝1008D-1-澳大利亚元期限可变产品	澳元	66天	货币外汇类	保本固定	3.80%	3.80%
中国银行	澳元HJB1003GX7D-30自动滚续理财产品	澳元	11天	组合投资类	保本固定	2.30%	2.30%
招商银行	“金葵花”节节高升-安心回报美元42号理财计划	美元	91天	组合投资类	保本固定	2.30%	2.30%

基金诊断

基金都亏损,该怎么调整补仓

□记者 刘黄周

案例:刘先生目前持有的基金都是在2007年、2008年股市处于高位时买的,分别为华宝兴业行业精选、博时主题、广发聚丰、鹏华价值、交银蓝筹、兴业趋势,现在的亏损额比率在20%左右。眼下,他仍然还有一些资金可以投入,是继续购买以上基金进行补仓呢?还是将持有的基金进行调整,然后再加仓?

诊断建议:2007年以来,经过了股市的调整,整个基金市场经历了大的洗礼之后,业绩已经有了明显的分化。对于投资人来说,一定要对自己持有的基金进行盘点,以调整基金的持有策略。

从刘先生目前持有的基金来看,华宝兴业行业精选规模盈利能力较低,风险较高,该

基金短期盈利能力有下降趋势,且规模较大,建议进行赎回调整。博时主题盈利能力中等,风险始终,短期盈利能力有上升趋势,建议可以持有观察,逢高减仓,逐渐调整。广发聚丰盈利能力中等,但该基金波动较大,风险也较高,不过,该基金短期盈利能力有上升趋势,建议可以暂时持有。鹏华价值盈利能力较低,风险中等,短期盈利能力有下降趋势,建议可以进行调整。交银蓝筹盈利能力较低,处于同类型基金平均水平之下,风险较高,短期盈利能力有下降趋势,建议可以进行调整。

从基金的业绩走势上来看,一般情况下,规模大的基金业绩表现一般不太理想。在目前市场条件下挑选基金,建议投资人可以选择

模适中的基金进行投资。

(本期专家:招商银行洛阳分行理财经理许师峰)

本报特推出《基金诊断》栏目,帮助读者进行基金诊断和优化。您可致电65233696或者13837905042进行咨询,或者直接发送邮件至lywbefzk@sina.cn。

