

收藏洛阳

洛阳三彩的前世今生

□ 刘彦卿

魅力四射的新时期洛阳三彩

收藏热带动洛阳三彩产业兴起

唐三彩是中华文化的瑰宝,但属于文物范畴,因此民间收藏受到种种限制。根据国家规定,能够在市场上买卖的唐三彩只有两种:一是传世品,二是海外回流品。随着经济的发展和开发程度的提高,国人的收藏意识愈加浓烈,仅靠这两种渠道来收藏唐三彩,难以满足人们的需求,这就需要对洛阳三彩进行开发和创新,于是洛阳三彩产业便应运而生。

其实,早在民国初期,在出土唐三彩的孟津县南石山村,就出现了以修复唐三彩为生的泥瓦匠。当时聚集在该村的古玩商看到破损的唐三彩被遗弃在地,感到可惜,遂找人修复,使得破损的三彩身价倍增。于是,便有人开始以此为营生,后来又由三彩修复发展到三彩仿制,使失传千年的中华宝贵艺术得以传承。

新中国成立后,洛阳的仿制唐三彩曾作为国礼被国家领导人用来赠送给国际友人和贵宾。在周恩来总理的关心和过问下,洛阳唐三彩老艺人开始有组织地批量生产唐三彩,1972年成立了唐三彩仿制厂(即后来的美陶公司),开发了唐三彩系列、特种工艺品及民间工艺美术品三大类3000多个花色品种,其中九都牌仿唐三彩和九都牌三彩装饰画曾名噪一时,产品畅销国内外。改革开放后,洛阳三彩产业快速发展,逐渐成为全国三彩产业基地。

让世界都认识洛阳三彩

洛阳师院壁画工艺研究室主任、中国三彩艺术馆馆长郭爱和,一直在探索洛阳三彩的创新和发展之路,他的奋斗目标是“让全世界都认识并喜爱洛阳三彩”。对郭先生来说,传统的釉色已远远不能满足其创制三彩艺陶瓷



让洛阳三彩享誉中外的三彩壁画《国之中·城之源》

画的需要,经过十几年的潜心钻研,郭先生已研制出500多种呈色纯净、发色稳定的釉色配方,大大突破了传统唐三彩釉色的范围,使其三彩作品更具艺术感染力和视觉冲击力。

自1998年创制出世界最长的三彩壁画《法界源流图》后,郭爱和的三彩作品就开始走出河南,叫响全国,开始了他的“让世界认识洛阳三彩”之旅。2008年北京奥运会期间,郭先生的《梦幻鸟巢》三彩作品在联合国教科文组织国际陶艺学会大展上甫一亮相,便令国家陶艺界的专家学者为之震惊,感叹不已。

不过,最让郭爱和引以为荣同时也让洛阳三彩扬名中外的,当数2010年上海世博会河南馆的主题壁画《国之中·城之源》。这件作品长25.8米,高3.32米,由2516个单元工艺精品构成。其创意以河南馆的“中国之中、城市之源、文明之根、中原崛起”为主题,以洛阳三彩平面工艺为载体,并首次将钧瓷、汝瓷、青铜、玉雕等工艺元素融入三彩壁画之中,使之成为上海世博会中国馆中最大的工艺精品,并获得“金凤凰”创新产品设计大奖赛金奖,郭爱和本人也被世博周年纪念全球华人设计大赛组委会授予“突出贡献奖”。

阅尽人间陶瓷,还数洛阳三彩

正如郭爱和先生所言,洛阳三彩的

发展有三个高峰,一是在盛唐,二是在明清,另一个就是当下。郭爱和等工艺大师对洛阳三彩的执著追求,使得以洛阳三彩为代表的一大批高档陶瓷艺术品名声大振,“洛阳三彩”品牌逐步确立,洛阳三彩产业的发展规划也呼之欲出。

目前,洛阳唐三彩研究院、中国三彩艺术馆、三彩博物馆等专业性研究机构已成立,运作势头良好。总投资7.8亿元,由12个项目组成的中国(洛阳)南石山三彩文化产业园区的建设,也已在“中国唐三彩第一村”孟津县南石山村拉开序幕。按照规划,三彩文化产业园区不仅仅是生产基地,还是集三彩生产和以三彩文化为主题的多元文化创意、青少年科普教育于一体的现代旅游观光园区。

一件文物,往往就是一段历史;收藏历史,便是记录生活。在洛阳,有无数热爱收藏的人,他们的收藏门类多种多样,他们记录的历史也是丰富多彩。我们愿通过“收藏洛阳”这个小小平台,透过收藏者们手中的宝物,来寻觅洛阳人走过的岁月之痕,来见证洛阳历史的博大精深。

您有这样的宝物吗?不妨来亮相。爆料电话:15090175087

收藏参考

古代金银器成藏市新宠

□ 彭浦

金银器是收藏领域一个不可忽视的门类。金和银都属于稀有贵金属,它们具有美丽的光泽,质地柔软,易于加工,因而深受人们喜爱。金银器又具有不易氧化和耐腐蚀的特性,可历经千年仍新亮如初,因此不少金银制品成为传世之宝。目前一些造型和品质俱佳的金银器在收藏市场上不易觅得,但因其造型精美、工艺繁复、材质保值,成为如今收藏市场的新宠。

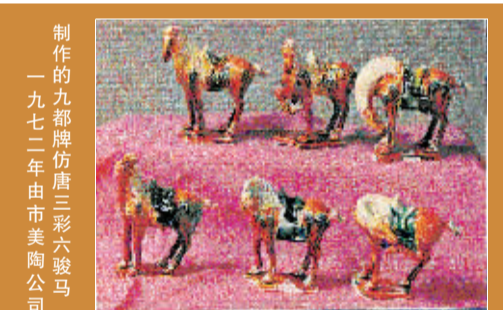
金银器从材质上一般可分为金器、银器和鎏金银器三大类,从实际使用功能则可分为器物和饰物两大类。藏友们在收藏金银器时一定要注意到:有些金银器藏品需保持其完整性,像银手镯、筷子必须成对购买,颈饰如项圈、长命锁最好完整收藏,一般不宜买单件,因为全套金银器的价值远远超过单件;



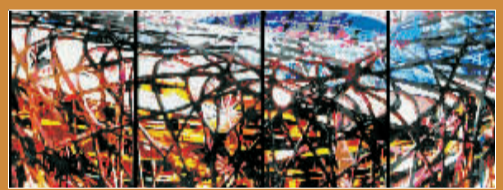
狩猎纹高足银杯

而实用性较强的金银饰品,更要注意保持其功能的完整性和艺术性,以不残缺的原配件为佳。然而,收集金银器珍品并不是一件轻而易举的事,目前在古玩市场上所见的金银器,基本上以金银饰物为主,大型器皿很少;从年代上看,又以明、清、民国时期的居多,早期的金银器则十分罕见;从生产工艺上看,工艺复杂、制作精美的金银器较少,而大路货的金银器则较多。

近年来艺术品市场的不断红火和国际金银价格的飙升,使不少明清金银器品种的价格也出现了一定的涨势,但与书画、瓷器、古钱币等藏品相比,金银器的价格仍处于相对低位状态,升值空间还很大。收藏爱好者在拍卖场上买金银器时一定要综合考虑,不仅要看看其材质、重量,还要看看其生产年代和工艺的精美程度。



制作的九都牌仿唐三彩六骏马
一九七二年由市美陶公司



郭爱和创作的三彩艺《梦幻鸟巢》

读懂宋元明清书画(三)

收藏天地

清代大师辈出

清代绘画到了画派林立、名家辈出的鼎盛时期,最突出的代表是“四王”和“四僧”。“四王”(王时敏、王鉴、王翬、王原祁)成为当时的画学正宗,以摹古为法,集古人笔墨之大成,影响深远。“四僧”(弘仁、髡残、八大山人、石涛)中又以八大山人、石涛最为突出。身为明末遗民,他们在画中寄寓国破家亡之痛。八大山人笔法恣肆、放纵、简括、凝

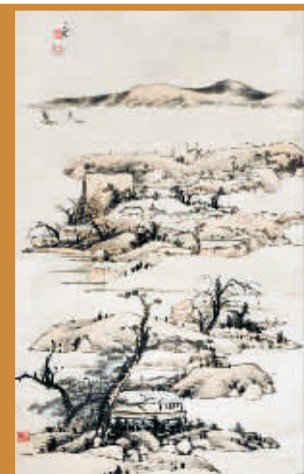
练,造形夸张,意境冷寂。石涛努力体察自然,鄙视亦步亦趋的画家,主张“笔墨当随时代”,面向生活并“搜尽奇峰打草稿”。他的主张对后世的“扬州画派”、虚谷、赵之谦、任伯年、吴昌硕等都具有深远的影响。这些在绘画作品中表现出来的特有的强烈的主观意识,都是文人画的精髓。

清代的书法发展按时间大

致可分为三个时期:早期(顺治、康熙、雍正时期)书法是明代书风的延续,属帖学期;中期(乾隆、嘉庆、道光时期),帖学由盛转衰,碑学逐渐兴起;晚期(咸丰、同治、光绪、宣统时期)是碑学的中兴期。

清代书家辈出,异彩纷呈,因此成为书法史上又一个辉煌的时代。

(书画界)



八大山人传世名作
《仿倪雲林山水》