

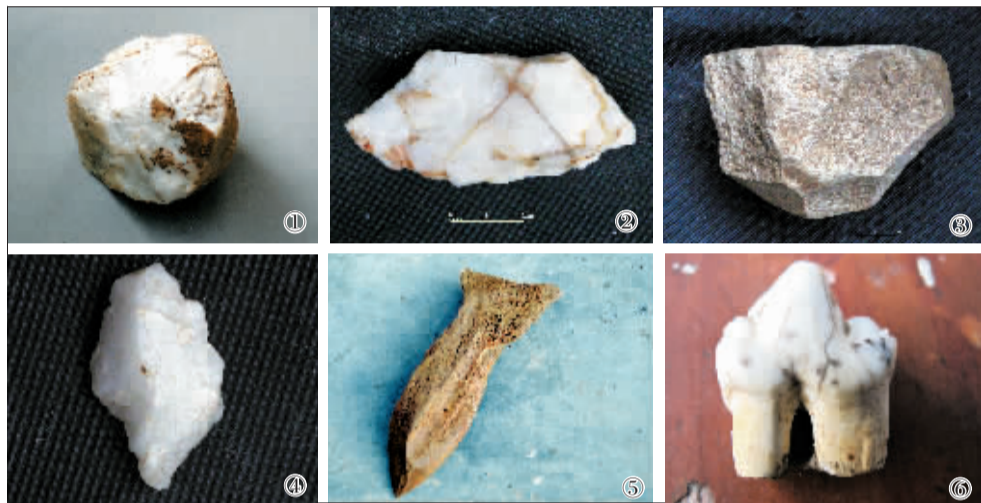
### ■探秘蝙蝠洞古人类洞穴遗址(下)

# 栾川古人类遗址将集体申报“国保”

□记者 魏春兴

居住在栾川蝙蝠洞的古人类,要与飞禽走兽搏斗,要在艰难的环境中求生存。生活于蒙昧时代的他们,面临着太多的生存挑战。不过,根据现有的考古发现推断,他们很可能并不孤单。

在第三次全国文物普查期间,我市文物调查人员除在蝙蝠洞发现古人类化石外,还在栾川境内发现10多处旧石器时代遗址点。这些遗址点不仅时代特征相似,从中采集到的石器标本更是有诸多相似的地方——不论从选用的石材种类还是打制手法。



①②③④为蝙蝠洞遗址出土的各种石器,⑤⑥为出土的骨器、动物牙齿化石。

## ▶▶ 栾川境内新发现多处古人类洞穴遗址

栾川县文物管理所文物普查负责人李作献说,调查期间,他们带着烧饼,从乡镇到村庄,从田野到洞穴,走遍了栾川的山山水水、沟沟坎坎。

“每发现一处古人类遗址点,我们都兴奋得不得了。现在,好几处洞穴遗址均被列入第三次文物普查新发现。”李作献说,文物普查是一项严谨、艰苦的工作,可一旦有了新发现,工作人员甚至会情不自禁地手舞足蹈。

他扳起指头,向记者一一介绍了令普查人员欣喜若狂的发现。

“水帘洞”古人类洞穴遗址点,位于赤土店镇赤土店村西南老庵岭山凹处。该洞穴呈岩厦式,坐东朝西,避风向阳,前为平场,适宜活动。岩厦内外有许多钟乳石,形似飞瀑,故称“水帘洞”。在

洞口南侧底部,有一明显人为加工而成的存水窝,长0.5米,宽0.4米,深0.3米,呈长方形,又不太规则,因年代久远已钙化。

“岩厦口檐滴水以外的壕沟,已经被积土填埋覆盖了。我们还发现,这里土质肥沃松软,长满灌木,郁郁葱葱。”李作献说,根据对岩厦内外结构、环境以及存水窝的观察,专家初步认定这里是古人类生活过的地方。

庙坡古人类洞穴遗址点,位于城关镇庙坡南麓坡根处。李作献说,1978年,这里曾被判定为恐龙化石遗址,现暴露洞深约2米,洞穴向西侧山坡延伸,洞内囤积淤土,考古人员从中发现许多动物骨骼化石,还有石核、石片等。

花园村洞穴遗址点,位于赤土店镇花园村一线天北200米

左右。该洞在公路东侧小山沟后部北面的山坡处,距沟底约100米。洞前为山凹台地,背风向阳。靠主洞口西侧,调查人员发现了岩厦,岩厦口檐底部有一明显人为加工而成的火盆。

弓把沟老母洞古人类洞穴遗址点,位于石庙镇光明村弓把沟后沟北面半山腰处。该洞分上、下洞,洞内发现许多动物骨骼化石,还有骨器、陶片等文化遗物。“它是一处从旧石器时代延续到新石器时代的古人类洞穴遗址。”李作献介绍。

李作献介绍,除了这些洞穴遗址点外,他们还发现了陈家门、雷湾、樊营、赤土店、冷水沟等多处旧石器时代遗址点。考古人员在这些地方均采集到了石核、石片、砍砸器、刮削器等旧石器标本。

## ▶▶ 各遗址内发现的打制石器 etc 人类文化遗物有诸多相似

令人惊讶的是,栾川境内发现的这些旧石器时代遗址点,不仅时代特征相似,石器选材、打制方法相似,还似乎均与该县七里坪旧石器时代遗址有联系。

庞海娇介绍,七里坪遗址发现于1999年1月,位于栾川县七里坪村东岭,2000年9月入选第三批河南省重点文物保护单位,目前正在申报国家重点文物保护单位。该遗址东西长1080米,南北宽850米,地质时代为中更新世晚期,距今约13万年。

“两年前,在对七里坪遗址进行复查时,我为它的面积之大、范围之广、石器之多、内涵之丰富、气势之磅礴连连惊叹!”李作献告诉记者。庞海娇说,在新发现的遗址点中,他们采集到的石器均为石英岩及砂砾石打制而成,而且石材多为在河床中经水冲刷过的

石块。其中,石核、石片、球状器、刮削器、尖状器、雕刻器等多用石英岩打制,较大的砍砸器多以砂砾石为原料。

李作献介绍,石英岩白色透明,质地硬而脆,易破裂,锋刃尖利,采用这种石材打制的石器约占栾川境内已发现旧石器总数的70%,占中小型石器的70%以上;砂砾岩呈褐灰色,质地较软,易打制,好成形,采用这种石材打制的旧石器约占栾川境内已发现旧石器总数的20%,占较大型旧石器的80%以上。

这些旧石器的打制方法,大都与七里坪遗址发现的石器的打制方法相似。庞海娇分析:石核形体厚重,外表见台面和打击点;砍砸器形体较大,刃部宽厚;刮削器形体较小,多为弧刃、直刃,亦有凸刃,利于切割刮削;尖状器形体

容长,刃部较尖利。

这些旧石器时代遗址点均分布在伊河两岸,且距离七里坪遗址不远:最远为10公里左右,最近的只有约2公里。“像樊营旧石器地点,位于七里坪旧石器遗址和蝙蝠洞遗址之间,距二者均约3公里。”庞海娇说。

蝙蝠洞内发现的石核与樊营旧石器时代遗址点发现的石核相比,虽然石质不同,但大小基本相同,打制手法相似,形体都相当规整。庞海娇说,通过鉴定、比对,重庆师范大学考古学教授武仙竹惊呼:“这两块石核形体规整、美观,如同出自一人之手!”

据介绍,栾川境内这些新发现的遗址点的考古时代,距今均在10万年左右。生活在这些地方的古人类是否存在血脉联系,仍待专家做进一步调查。

## ▼ 新发现的旧石器时代遗址点 将整体申报国家重点文物保护单位

“这些旧石器时代遗址点的发现,充分显示了旧石器时代栾川古人类活动的广泛性。”庞海娇说。

重庆师范大学考古学教授武仙竹在对这些旧石器时代遗址点进行考察,并对旧石器标本进行鉴定后表示:“栾川古人类活动广泛,完全可以申报古人类活动保护工程项目。”

市文物工作队队长周立说,栾川境内发现这么多旧石器时代文化遗存,在伊洛河流域的广大地区中是十分罕见的。

日前,国家文物局第三次全国文物普查办公室对河南省第三次全国文物普查实地调查阶段工作进行了整体验收,8.5万处不可移动文物通过验收,栾川蝙蝠洞古人类洞穴遗址包含在内,并被列入第三次全国文物普查重要新发现名录。

目前,蝙蝠洞古人类洞穴遗址的试掘范围十分有限,栾川境内其他旧石器遗址点也仍待进一步调查与发掘。周立说,下一步,他们将扩大调查面积,邀请国内旧石器时代考古领域的专家对栾川境内的遗址点进行全面排查,并对第三次全国文物普查期间采集到的标本进行鉴定、论证。

周立表示,市文物局一直重视对栾川境内旧石器时代古人类遗址的考古调查与保护。明年,栾川境内包括蝙蝠洞遗址在内的第三次普查期间发现的旧石器时代遗址点,将整体申报国家重点文物保护单位。目前,前期准备工作正在有序进行。

(洛阳市文物工作队、栾川县文物管理所对此系列报道提供了大量帮助,在此表示感谢)



蝙蝠洞地势较高,四面环山,附近林木茂盛。



蝙蝠洞考古试掘现场。(本版图片由考古人员提供)

### 洛阳人看 洛阳手机报

权威、专业、及时、准确,洛阳手机报由洛阳日报报业集团精心打造,萃取本地、国内、国际新闻资讯,时尚实用,服务贴心。

2. 洛阳手机报本地新闻资讯内容丰富,总量占到了80%以上。

精彩触手可及

定制方法: 移动用户发送短信 LYT 到 10653300 订费: 3元/月, 不收GPRS流量费。  
联通用户发送短信 712 到 10653665 订费: 3元/月, 不收GPRS流量费。