

福建云霄卷烟打假目击记——

制假分子隐藏把戏堪比“地道战”



打假队员在地下工厂查获的卷烟机。

□据 新华社

烟草行业公认,福建云霄是全国卷烟制假重灾区,不到这个县就不能了解烟草制假现状。记者赶赴云霄,亲历了一次捣毁假烟地下工厂的行动。制假分子之猖獗令人触目惊心,假烟产业链之庞大让人深感忧虑,而打假与制假的斗智斗勇竟如警匪大片一般动人心魄。

丛林深处暗藏烤烟作坊

任务信息是高度机密。2月25日清晨8点打假队出发时,多数带队者也只知道大致行动方向,不清楚具体方位,普通队员则直到半路还一无所知。

“怕走漏风声。”打假队负责人、福建省烟草专卖监督管理局处长林茂新说,“举报人只跟几个负责人单线联系,我们互相都不问。”

林茂新指着沿途的店铺、行人说:“说不定哪里就有制假分子的眼线。我们一路走,他们一路通风报信,抓到入很难。我们的目标主要是端掉窝点。”

8点半,在城乡接合部一座工厂附近停下。白色厂房里机器轰鸣,墙外是一大片果园。下了车,队员们立刻顺着弯曲的土路向果园深处奔跑。

起初并无异状。一个窝棚用油毡、竹竿

搭在路边,像个简易茅房,门上挂着锁。水沟杂草丛生,藤蔓缠绕的灌木遮天蔽日。

队员们来回找了几趟,还是觉得窝棚最可疑。撬掉锁,里面放着一些油漆桶,似乎看不出什么。但是撕开窝棚后壁,一条幽暗的小路赫然显露出来。原来,窝棚完全是伪装。一片工棚深藏在密林中,将近200平方米。有个炉灶,冷却的灰烬旁边散落着烟丝。附近堆放着上百个鼓鼓囊囊的大麻袋,用刀片划开,里头装的全是制假烟的辅料。

处处是伪装。一堆麻袋下隐藏着地窖,用手电照下去,里头是更多的麻袋。一口烟丝炒锅藏在一堆木头下面,形状、体积都很像锅炉。

制假分子逃走时间不长。一张矮桌上还摆着几只小茶盅、一个暖水瓶,一包铁观音茶已经打开。林茂新说:“小有战果。”

制假分子隐藏把戏堪比“地道战”

9点半,进入莆美大山。群峰连绵,林木茂盛,人烟稀少。山路坑坑洼洼,泥水四溅,一堆造假烟用的过滤嘴公然堆在路边。到半山腰,车开不上去了,只能徒步。记者发现,制假分子竟然用土法建造了高空缆车。

在一道宽阔峡谷的一侧,用竹竿和黑色塑料布搭了一个工棚,一只滑轮和一道瓶口粗细的钢丝绳固定在地上,钢丝绳上挂着一只吉普车大小的方形铁笼,伸向斜上方数百米外的另一道山梁。

“他们主要运送制假物品,偶尔也坐人。如果走上去的话,得两三个钟头。”福建省烟草专卖处副处长兼稽查总队队长许永锋指着不远处一个塌方说,“那里原来也有一架,被我们炸了。这个是新建的。”

云霄烟草制假分子的装备令人咋舌。专业制假始于1993年。“那时村村制假,整个城关上空都弥漫着烟丝甜腻的香味。”漳州市烟草专卖局副局长曾武彬说,云陵镇下坂村整个就是个制假工厂。家家都有和正规烟厂型号一样的香烟卷接机、锅炉、彩印机、轮式印刷机。烤烟丝、卷接、印刷、包

装、各种辅料、运输,每道工序都有人负责。

1997年制假鼎盛之时,全县年产假烟250万条以上,其中80%假冒云南各种香烟品牌。巨量假烟流入市场,直接导致云南烟业衰退。

随着打假力度加大,1999年,制假由公开转入地下。这里的“地下”一词并非比喻义,而是货真价实的“地面以下”。

制假分子和打假队“捉迷藏”,隐藏招数堪比“地道战”。地下作坊藏在灶台下、抽水马桶下,有些是洞中洞、洞套洞。还使用了液压技术,有的整面墙都能移开,甚至可以遥控。有一家约30平方米的屋子,地面竟然可以整体升降,宛如歌星演唱会的升降舞台。

经慎重研究,当地政府决定,对这种房屋不再认定为“民居”,一律视为窝点,一旦发现,直接推倒房子,即使四五层的漂亮小楼也坚决推倒。

制假分子承受不起这么大的代价,2001年开始向周边果园转移,从2003年起又被迫转向更远的深山老林。

谁比谁更能“忍”

时近中午,记者随打假队来到一处林间空地,奇怪地看到,数百平方米的一大片山坡全部是新土,没有植被,仿佛冬季翻耕过的光裸田地。

“地下工厂就在这下面。”福建省公安厅治安总队侦查员庄玉土说,这是制假分子新的“障眼法”:在洞穴上方盖上大面积的松土,不留任何参照物,让你明知这里有洞,也无从下手。挖开松土并不容易,土层有几米厚,最深可达20米。挖掘机上不来,打假队员只能用铁锹挖,用镐头刨。

周边有十来间简易工棚,床铺、蚊帐、被褥、炉灶、锅碗瓢盆一应俱全,水缸边洗过的青菜还很新鲜。记者发现一本《忍经》,而前几天挖开的另一个洞穴墙壁上写着几个黑色大字:“忍一时风平浪静。”

看来,“忍”已成了制假分子的“企业文化”,他们把“忍字诀”用到了极致。制假通常都是在夜间生产,手电筒太显眼,他们就在两个鞋尖装上小灯泡。这样,只照亮脚前一小块面积,目标小多了。打假队员黑夜上山,常能看见这样的小亮点满山跳动,如鬼火一般。

为了隐藏洞口更是煞费苦心。有的利用“视觉误差”,把洞口藏在工棚夹层里,只有撕掉工棚才看得到。有的以为“最危险的地方最安全”,干脆把洞口开在路上,外人从上头走过去都难以发现。

到下午两点,队员们已经打了三四个数米深的探洞,仍不见地下工厂的踪影。几名负责人拿着举报者提供的草图,反复研究地形。庄玉土手持一根钢钎,在不同位置探查,不时抓起一块泥土,看颜色,闻味道。

“我们的水平都跟盗墓贼差不多了。”这位已从事烟草打假10年的57岁老警察戏言。

大约3点半,打假队决定暂时放弃了,无功而返。

揭开“地宫”中的罪恶

云霄境内有乌山、梁山、莆美大山三个山区,方圆近百公里,沟深林密,新中国成立前曾是游击队根据地。如今打假队就在这里与制假分子斗智斗勇。

2月26日清晨,打假队再次出动,主攻方向仍是莆美大山。挖到中午,队员们喊起来:“找到了!找到了!”

探洞打了约6米深,几块盖着彩条编织布的木板显露出来。一把铝制梯子放下去,记者随队员钻进了地下工厂,尽管对“地下工厂”四个字有充分想象,但亲眼看到一片平常山坡之下竟有如此景象,仍令记者吃惊不已。

先是一段十几米长的走廊,入口处嵌着一个供财神的小铁台。然后空间骤然扩大,是一间库房,有20来平方米,高约4米,顶部呈拱形,遍砌红砖,堆得高高的纸箱和麻袋里装着烟丝和各种制假原料。

再往里就到了主车间,状如大厅,中央摆着一台香烟卷接机,呈“L”形,总长约5米。旁边放了几大箱卷好的烟,抓起一把来看,假冒的品牌包括“红塔山”、“黄山”、“红双喜”,也有福建本地的“七匹狼”,没有发现“中华”等高档品牌。

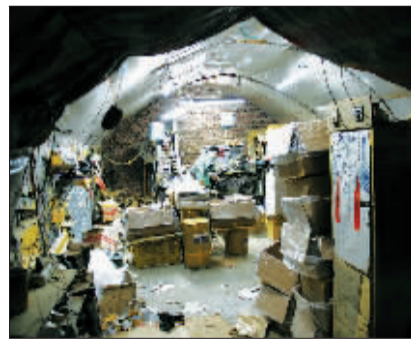
“现在制假分子都是‘以销定产’,有人订购什么牌子就做什么,而不是盲目追名牌。”福建省烟草专卖处副处长兼稽查总队副队长吴东红说。

记者了解到,这样一套设备目前市场价约25万元,每天可生产假烟2万条。包括挖洞在内,只需生产一个半月,制假分子就可以收回成本,假烟暴利可见一斑。

“他们用的是劣质烟丝,但假烟制造成本总体跟真烟差不多,赚的主要是偷逃税的钱。”林茂新说,待清点登记后,窝点要用烈性炸药全部炸毁。



打假队员借助梯子进入地下工厂。



地下工厂的主车间。



浓烟从被炸毁的地下工厂废墟里升起。