

看百年前后, 莲花洞里伽叶像

此造像具有鲜明的北魏风格, 造像头部现存法国吉美博物馆

□记者 程奇 通讯员 王晶 史诗/文 记者 赵朝军 通讯员 李云峰/图

“你看这张伽叶像的照片, 面部表情多么传神, 代表了北魏造像艺术的水平, 堪称精品中的精品!”日本学者关野贞教授20世纪初拍摄的龙门石窟莲花洞照片中, 侍立主尊释迦牟尼像左边的那尊保存完整的大弟子伽叶像, 让原龙门石窟研究所所长刘景龙为之惊叹。可惜, 伽叶像的头部, 如今却流失法国。



关野贞镜头下, 伽叶像保存完好

莲花洞, 系北魏孝昌年间(公元525年—527年)所造, 因窟顶刻有一朵巨大的莲花而得名。

和龙门石窟其他洞窟佛像的坐姿不同, 莲花洞一佛二弟子均呈立姿, 仿佛释迦牟尼佛不远万里, 一路风尘, 从遥远的印度来到中国弘传佛教, 大弟子伽叶、二弟子阿难亦步亦趋, 敬礼肃立。

当年, 关野贞教授到龙门石窟拍摄这张照片时, 莲花洞内的佛像保存得相对完好。佛像、佛雕清秀华丽, 显现着佛陀世界的庄严和繁荣。洞窟两壁刻满了大大小小的佛龛, 布局或层次分明, 或错落有致, 龛额构图精美, 精雕细刻, 变化多端。

值得注意的是, 这张照片中, 主尊释迦牟尼、大弟子伽叶造像, 均保存尚好。释迦牟尼佛面容慈祥, 慈祥的目光俯瞰众生, 但左右两臂均已折断, 身上还残留着游人“到此一游”之类的涂鸦; 最有艺术价值的是照片右下方的大弟子伽叶头像, 但见他深目高鼻, 胸部筋骨突兀, 身着厚重宽大的袈裟, 手持锡杖, 恭敬地侍立一旁, 好似一西域苦行僧。

今天的莲花洞, 虽然比过去洁净多了, 但令人遗憾的是, 释迦牟尼的头像大部分已经损坏, 伽叶头像已整体遗失, 只留下醒目的凿痕, 提醒着我们曾经发生的悲剧。

伽叶头像, 现存法国吉美博物馆

刘景龙说, 1910年到1949年这段时间, 是龙门石窟文物遭遇盗凿最严重的时期。根据现存资料, 莲花洞释迦牟尼、伽叶的头像, 应该是在1935年至1940年之间遭遇破坏和盗凿的。

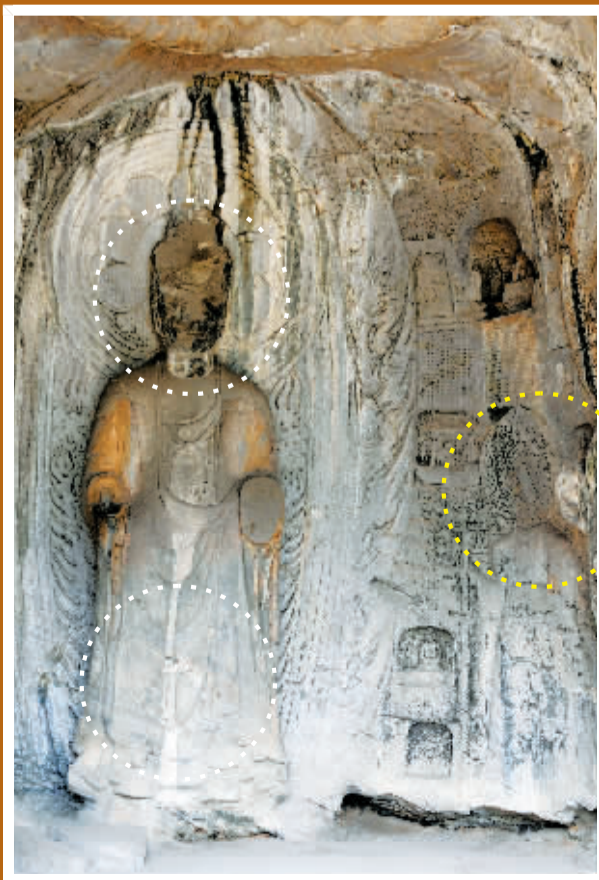
“我认为, 莲花洞内最有艺术价值的就是大弟子伽叶的头像。而伽叶头像最大的价值, 就在于一看他就不是中国人的形象, 而是类似今天印度人、欧洲人的形象, 和卢舍那等传统中国佛像明显不同, 代表了鲜明的北魏塑像风格。”刘景龙说。

资料记载, 伽叶头像经过中外文物贩子的盗凿、转卖, 最终落户法国吉美博物馆。该博物馆由里昂工业家爱米尔·吉美先生于1889年创立, 位于巴黎第16区, 主要展现埃及、古罗马、希腊和亚洲国家的宗教文化。

爱米尔·吉美曾到埃及、希腊、日本、中国和印度等国旅游, 收藏了大量艺术品, 包括自18世纪以来的中国艺术品两万余件, 仅龙门石窟的伽叶头像, 就珍藏了两个。



日本学者关野贞拍摄的照片中, 释迦牟尼和伽叶的造像均保存尚好, 释迦牟尼身上有涂鸦的痕迹。



如今的莲花洞内, 涂鸦痕迹已被清理干净, 造像十分清洁, 但释迦牟尼头像大部分损坏, 伽叶头像整体遗失。

伽叶头像, 见证北魏民族大融合

“伽叶的头像, 为何不像汉族人?” 记者问。

刘景龙说, 释迦牟尼、伽叶都是印度人, 因此早期的佛教画像、雕塑, 都保持了印度人深目高鼻的特点。隋唐之后, 随着中国佛教逐渐汉化, 佛像也逐渐有了汉族人的特点, 像龙门石窟的卢舍那大佛和中国民间的观音菩萨像, 都有鲜明的汉人特点。伽叶头像之所以珍贵, 就是因为它处在北魏佛像逐渐汉化的这个敏感的时间点上。

众所周知, 北魏孝文帝改革, 决策迁都洛阳、促进民族大融合, 是主要内容。北魏鲜卑族, 原来活跃在东北大兴安岭一带, 之后鲜卑人移居山西, 创建北魏王朝, 从大同迁都洛阳, 穿汉服、学汉语, 逐渐汉化, 有力地促进了北方各民族的大融合。从佛教造像艺术上看, 鲜卑族统治者在山西云冈石窟雕刻的造像, 和洛阳龙门石窟的早期北魏造像, 风格类似, 人物都像印欧人种, 深目高鼻、身材修长, 明显不像汉族人。而北魏孝文帝改革促成的民族大融合, 使得佛教造像艺术也逐渐汉化, 而佛像汉化到隋唐时期达到高峰, 龙门石窟的卢舍那大佛便是其最高水平的艺术象征。

刘景龙说, 如果你对此感兴趣, 不妨从伽叶像等北魏造像入手, 了解佛教逐渐汉化的历史, 或许会有更大的收获。

相关链接

龙门石窟文物 流失何处

在龙门石窟大量流失到海外的文物中, 有70余件已经找到了具体下落。

通过美籍华人陈哲敬等人的调查, 显示龙门石窟流失的文物集中在日本、美国、加拿大、法国、英国、瑞典等国, 其中流失到日本的最多。收藏有龙门石窟文物的日本博物馆共有4家, 分别是日本大阪市立博物馆、日本大阪市立美术馆、日本仓敷市大原美术馆和日本东京博物馆。在这4家博物馆中, 日本大阪收藏的龙门石窟文物最多, 共有6件, 包括两件古阳洞安定王元燮龕礼佛图浮雕、一件宾阳中洞南壁左胁侍菩萨头像等。

流失到美国的龙门石窟文物也较多, 目前清楚下落的共有17件, 如著名国宝《帝后礼佛图》, 就分别藏在美国两家博物馆。

流失到欧洲的龙门石窟文物, 主要集中在瑞士、法国和英国。在瑞士瑞特保格博物馆中就收藏有6件, 在英国则有3尊唐代佛头。在法国吉美博物馆中, 有两件伽叶头像。

另外, 加拿大皇家安大略博物馆内, 收藏有3尊唐代佛头和一尊伽叶头像。原来在加拿大国立艺术馆中还收藏有一件龙门石窟看经寺罗汉浮雕, 2001年4月19日, 加拿大把这件文物无偿送还给了龙门石窟。

