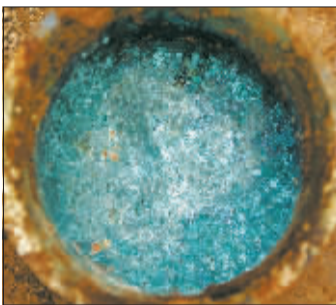


市文物部门日前发掘出一座西周贵族墓，初步判断墓主为西周早期商代遗民。该墓 3000 多年来从未被盗，随葬品保存比较完整——

罕见整套青铜车马器出土“亮相”



整套青铜车马器



▲底部有铭文的簋(guǐ)
▲随葬的鼎

□记者 李燕锋 见习记者 崔晓或 / 文 记者 张晓理 / 图

日前，市文物工作在配合一处建设工程时发掘出一座西周墓葬。值得庆幸的是，该墓葬历经 3000 余年从未被盗，墓中随葬品保存比较完整，尤其是放置在墓室西南角的一整套青铜车马器比较罕见。

1 工地上发掘出一座西周墓葬

29 日下午，记者随市文物工作队的工作人员一起来到该墓葬的发掘现场——瀍河回族区唐寺门附近的洛阳荣康医院新址建设工地，墓葬位于该工地的东南方向，几名工作人员正在对墓葬进行清理。

我们看到，该墓葬距地面约 7 米，坐北朝南，长约 3.2 米，宽约 1.6 米，墓葬形制为西周时期比较常见的竖穴土坑墓，墓室中部略低于墓底，有一腰坑。由于年代久远，墓内的棺材已经碳化，只在墓室周围留下黑色的痕迹，从痕迹的分布情况看，棺材呈梯形，北部宽约 1 米、南部宽约 1.2 米、长约 2.4 米；放置在棺材内的墓主人的尸骨已经碳化，只在墓室底部留下一些红色的碳化痕迹，仔细辨认，能大致看到人形模样。在墓室北部靠近墓主人头部的地方，放置着几件保存完好的青铜器，分别为一爵、一鼎、一簋(音 guǐ，指古代盛食物的器具，圆口，双耳)、一觚、一戈，另外还有一件陶鬲，但已经破碎。值得一提的是，工作人员在簋的底部还发现有至少 5 个字的铭文。

2 随葬的整套青铜车马器比较罕见

在墓室的西南角，放置着一整套青铜车马器，有马冠、当卢、节约、轡(音 biāo，指马嚼子两端露出嘴外的部分)、衔、轭、耒(音 wèi，指古代马车上套在车轴的两端，形如圆筒的零件)、辖、轅饰、衡饰、轴饰、踵饰等，它们造型各异，种类丰富，一些器物表面还有精美的纹饰，多数器物使用了鎏金工艺。据介绍，青铜车马器是指用于古代车

马上的青铜配件，从商到西汉前期，马车一直是统治阶级才能拥有的奢侈品，而一些纯装饰性的车马器则体现了车主人的身份及爵位高低。

市文物工作队汉唐研究室主任王炬告诉记者，由于该墓葬从未被盗，因此发现的车马器非常完整，这种整套的车马器在我国还比较罕见。

3 墓主可能为西周早期商代遗民

市文物工作队汉唐研究室工作人员程保增告诉记者，从出土器物的形制特征等可以判断，这是一处西周早期的墓葬。该墓葬内有一腰坑，这是商代比较流行的习俗，到商晚期、西周早期已基本废弃，因此可初步判断，该墓葬的主人极可能为西周早期的商代遗民。

此外，西周时期有森严的等级制度，每个等级所使用的陪葬物品也有严格的要求，因此尽管墓主人生前经济状况很好，墓内的多数车马器都采用了鎏金工艺，但在陪葬物品上还是严格遵守等级制度，主要陪葬一鼎、一簋，这是当时一般士大夫最标准的陪葬规格。

4 对研究西周早期丧葬制度有重要价值

王炬告诉记者，近年来，洛阳发现的西周墓葬数量不少，该墓葬发掘处就是西周遗迹比较丰富的中心区，但在众多已发现的墓葬中，像这座墓一样保存比较完整、随葬品几乎没有被破坏的非常少见，尤其值得高兴的是，该墓葬形制虽小，但随葬形式完整，对研究西周早期的丧葬制度有重要价值。

同时，由于西周时期人们的居住地和葬地还未分开，这座墓葬也向我们透露了一个信息：瀍河回族区附近在 3000 多年前曾是西周人活动的密集区。

据介绍，下一步工作人员将对该墓葬进行二次清理，同时对簋上的铭文进行研究，希望能对墓主人的身份有更详细的了解。

■后续报道

本报昨日对“僵尸车”的报道引发市民热议

小区“僵尸车”究竟咋处理

□记者 许晓洁 实习生 陈汗龙

昨日，本报 A08 版刊发《数年不用不挪窝，车成“僵尸”人头痛》一文，报道了一些长期无人使用的汽车或自行车、电动车一直停在停车位上或车棚里的现象，引起众多读者关注。人们纷纷打来电话，分析“僵尸车”出现的原因，并对“僵尸车”如何处理提出了建议。

▶▶ 出现“僵尸车”，原因有多种

市民王薪桂认为，应该进行楼道“革命”，对“僵尸车”进行清理。自行车棚不应收留“僵尸车”，“僵尸车”影响了大家的利益，应下决心进行整治，这是物业和社区的职责和义务。

市民杜遂脚说，随着经济的发展、城市化进程的加快和人们生活水平的提高，各类车辆增加和更新的速度也加快了，社区里的停车位日趋紧张。一些破旧的车辆长期占着停车位“不挪窝”，会导致小区停车难问题更加突出。“僵尸车”不但浪费停车位资源，也给社区管理增加了难度。”杜遂脚说，嫌处理起来太麻烦、恋旧和搬家遗留等是导致“僵尸车”

出现的主要原因，他的一位朋友家里就放着一辆购于 1975 年的老式 28 型自行车，没有人骑，但也舍不得扔。

“小区里的‘僵尸车’问题真该解决了！”网友“丝绸之路”说，几乎每个小区都有“僵尸自行车”存在，究其原因，大部分是家用车“更新换代”后，车主有了新车代步，但又不舍得丢掉这些虽破旧却仍可以使用的车辆，就将它们停放在小区的楼道、自行车棚等公共场所。除此之外，还有可能是因为原车主缺乏资金以车抵债，新车主得到车后，因缺少相关手续，无法正常上路，不得不长期停放在小区。

▶▶ 处理“僵尸车”，他们有建议

“关于‘僵尸车’的问题，我们小区以前的做法不错，也许大家可以借鉴。”市民李先生说，很多年前，他所在的小区也有不少“僵尸自行车”，后来，业主委员会将这些废旧自行车放在一起，并贴出公告。公告通知，如果车主认为有用，可以将车辆领走；如果认为没用，业主委员会将对车辆进行处理。之后，业主委员会对无人认领的自行车进行变卖，所得的钱作为小区公共设施维修等费用。

市民宋先生认为，相关部门可组织对“僵尸车”进行低价回收，将其改装成垃圾车供政府使用，或举行创意比赛，让“僵尸车”变得有用。

“丝绸之路”认为，对那些仍可使用的“僵尸自行车”，可组织广大车主以献爱心的方式捐献出来，送给有需要的人；对那些已经

无法正常使用的自行车，可由有关人员统一回收后组织义工进行维修，然后重新利用起来。采用这两种方式，都需要注意对车主进行精神鼓励。

而对于“僵尸汽车”，网友“丝绸之路”认为需要由物业和车主沟通，通过协商拿出处理意见，例如可放置在小小区边缘位置，不要影响居民的正常出入。

市民潘海波建议，可由政府部门将“僵尸车”集中起来，该修的修，该报废的报废，能利用的统一回收利用。能回收利用的“僵尸车”可作为公用车，出租给有需要的人使用。

杜遂脚说，对那些能找到车主的“僵尸车”，小区管理者应呼吁车主增强大局意识，学会换位思考，鼓励他们自己动手，及时处理废旧不用的车辆，为他人留出停车空间。

“僵尸车”给不少小区的居民和管理者带来了困扰，本报将继续关注这个问题。您所在的小区有“僵尸车”吗？您对“僵尸车”现象或“僵尸车”的主人有什么话要说？您所在小区的管理者是怎么处理“僵尸车”的？或者，您对如何处理“僵尸车”有什么好的办法或建议？请致电 66778866 或 18736357391 联系我们。