

洛阳：上下五千年，煌煌耀古今

牡丹

飘香迎客来

第30届中国洛阳牡丹文化节服务手册

□记者 张广英文 张晓明图



文明：一部洛阳史，一部中国史之缩影



核心提示

洛阳，这个自古被称为“天下之中”的地方，就是华夏文明的诞生地。这文明一脉相承，延续至今，哪怕经了五千年沧桑，历了五千年风雨。

“若问古今兴废事，请君只看洛阳城。”洛阳城中，蕴藏着中华民族五千年的精彩。

根据西周青铜器“何尊”铭文记载，洛阳地处“天下之中”，是本来意义的“中国”。因此，最能代表中国历史的地方，非洛阳莫属。

这个洛阳，指的是黄河与洛河交汇的这片区域，即河洛地区。古时，人们将山南水北谓之“阳”，洛阳位于洛水之北、邙山之南，由此得名。

著名历史考古学家徐金星先生，提起洛阳历史如数家珍。他说，考古发掘发现，以洛阳为中心的河洛地区，史前文明传承有序，且最早跨入文明门槛。从七八千年前的裴李岗文化、五千年前的仰韶文化，到距今四千年左右的河南龙山文化，再到夏朝二里头文化，河洛文明一脉相承，从未中断，最终形成了影响世界的中华文明，这在世界文明史上是独一无二的。“现在，全球华人都称自己是炎黄子孙，我们知道自己从哪儿来，往哪儿去，这很重要”。

在徐金星先生看来，一部洛阳史，就是一部中国史的缩影。“许慎在《说文解字》中说，华，荣也；夏，中国之人也。华夏族的形成，就是在以洛阳为中心的河洛地区，之后又与其他民族以通婚等方式融合，逐渐形成了中华民族。现在我们说中华民族五千年，是指从仰韶文化时期的黄帝开始，当时原始社会已开始向文明社会过渡”。

《史记·封禅书》云：昔三代之居，皆在河洛之间。夏王朝的诞生，标志着中国进入文明时代，其都城就在洛阳偃师二里头。在长达1500年的时间里，夏、商、西周、东周、东汉、曹魏、西晋、北魏、隋、唐、后梁、后唐、后晋等十三个王朝先后在洛阳建都，上百位帝王在这里生活，很多重大的历史事件在这里发生。比如，丝绸之路是中西交流的桥梁，它的东方起点在洛阳；大运河是中国南北交通的“主干道”，它的中枢就在洛阳。

最近，洛阳获得了“全球华人最向往的十大根亲文化圣地”称号。徐金星先生说，以洛阳为中心的河洛地区诞生的河洛文化，是中华民族的根本文化；早期的河洛人开创了河洛文化，又是形成华夏族的主要人群，因此，可以说中华民族根在河洛。“洛阳获得这个称号是最有资格的，因为河洛文化是典型的根亲文化，它是文化之根，也是血缘之根。比如，洛阳是许多姓氏的起源地，全国120个大姓，有97个姓氏全部或姓中的一两支起源于河洛地区。现在遍布全球的客人以及台湾的主体居民闽南人，最早都是西晋末年从洛阳迁出去的，他们根在河洛”。



三彩骆驼 (资料图片)

2 文物：一座帝王城，历代沧桑之积淀

《战国策·东周策》云：天子之国，多名器重宝。洛阳有5000年的文明史、4000年的建城史和1500年的建都史，洛河沿岸密集地分布着夏代二里头、偃师商城、东周王城、汉魏故城和隋唐洛阳城5座都城遗址，加上邙山陵墓多，几无闲土，“名器重宝”更是数不胜数。

洛阳博物馆有馆藏文物40余万件，从史前到明清，更迭延续，历历分明，其中最能代表洛阳历史的是哪些？该馆馆长谢虎军说，那要数夏代青铜器、北魏陶俑组合和唐三彩。

“夏是中国由原始社会跨进文明门槛的第一个国家，二里头出土的夏代青铜器，证明人类当时已经掌握了发达的青铜铸造技术。虽然与后来的商、周相比，这一时期的青铜器形制较小，工艺简单，但人类文明在这里跨出了一大步。”谢虎军说，在二里头出土的青铜乳钉纹爵、嵌绿松石龙形器及兽面纹铜牌饰等，经过3000多年仍保持完整，其造型精美，开了青铜器历史的先河，是商周文明的直接源头，对周边文化如稍晚的三星堆文化也有影响。这些夏代青铜器是独一无二的，在全国文物界、历史界占有举足轻重的地位，堪称国宝。

北魏时期的陶俑组合，是历史进程的重要见证。“北魏陶俑组合见证了两点：一是多民族共同创造了中华文明，二是河洛地区长期是政治、经济、文化中心，是多民族融合的熔炉。”谢虎军说。

“北魏出土的陶俑组合，有明显的鲜卑人加汉人服饰的痕迹，是真正民族融合的产物。”谢虎军说，洛阳出土的北魏文物在全国数量、种类最多。值得一提的是，当时佛教盛行，孝文帝为缓和鲜卑族和汉族的矛盾，除了多建佛寺，还下令开凿龙门石窟，使之成为长盛不衰的宗教和光耀千秋的艺术宝库。

“唐三彩也是洛阳具有代表性的文物。”谢虎军说，洛阳是唐三彩的故乡，现在洛阳博物馆有唐三彩1500多件，分三个品系：陶俑类、器皿类和建筑构件类。这批文物代表了中世纪文明，非常具有典型性。唐朝是中国历史上的黄金时期，前有贞观之治，后有开元盛世，经济、文化十分发达，达官贵人大兴厚葬之风，这使唐三彩的制作也达到了鼎盛。

洛阳出土的这些唐三彩造型多样，釉色鲜亮，工艺高超，极具观赏性。唐代生活的方方面面，包括与西域的交往及文化的多样性，在唐三彩上都有充分体现。人们窥此一斑，几可见盛唐全貌。

3 文化：一脉河洛风，多姿多彩之大观

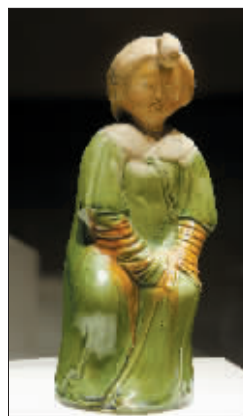
上下五千年，以洛阳为中心的河洛地区，创造出多如繁星的文化现象，留在历史的记忆里，影响着人们的生活。

著名学者叶鹏先生认为，河洛文化博大精深，辉煌灿烂。河图洛书，文字初创；姓氏渊源，根在洛阳。儒道释理，渊藪(sù)开创、首传弘扬，全在洛阳。观天象，测地动，指南车，造纸术，中医麻醉，雕版印刷，这些科技发明，最早也在洛阳。《诗经》源于洛，成于周；篆隶行草，洛阳集书法艺术之大成。太学辉煌，科举取士，洛阳开教育求仕之先声；粮帛之都，丝绸之路，洛阳是纺织经贸之起点。仰韶彩陶，色彩审美起步，青铜造型庄重，陶艺三彩流丽。吴带当风，穷丹青之妙，吴道子道观壁画，依稀在目；李龟年琴韵笙箫，仿佛仍在耳。汉赋唐诗，文风大盛，一时间洛阳纸贵；宫阙巍峨，曲径通幽，洛阳名园甲天下。洛阳龙门，造像十万，石窟艺术已成世界文化遗产。花王牡丹，花波蕾涛，从洛阳出发，开遍南北东西……洛阳的文化风采，天下共誉，举世无双。

“在如此缤纷的文化现象面前，以礼乐文化为

核心的周文化，应是河洛文化的灵魂。”叶鹏先生说，春秋战国时期，在中华大地上，政治一体化尚未形成，文化多元化活跃辉煌。百家争鸣，典籍无数，启迪了炎黄子孙有关宇宙人间的哲学思考和人文智慧。周公定鼎中原，居摄洛阳期间，制礼作乐，大兴文教，摆脱神鬼传说，崇尚以人为本，以秩序稳定社会，以伦理规范人心，天下大治。

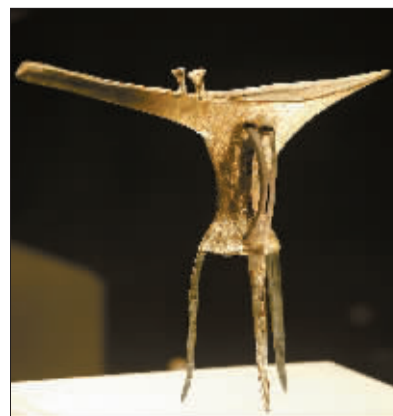
“缘人情而制礼，依人性而作仪。”司马迁阐释礼乐文化的人文精神，可谓一语破的。”叶鹏先生说，礼乐文化把社会管理纳入人性、人情、人道之中，是远古时代的人文关怀。社会分工，必然形成人群的不同层次。礼乐要求不同岗位的人，无论尊卑长幼，各安其位，各司其职，维护社会秩序，推动社会进步。而礼乐文化借助祭祀的神圣和礼仪的庄严，形成典章制度，是原始社会的法治精神。“礼乐文化在发展过程中虽取舍有别，众说纷纭，但一直是炎黄子孙的民族心理、文化源头，至今仍发挥着重要作用。洛阳与周文化同位，与礼乐文化同位，这是一种幸福与荣光”。



三彩女坐俑



彩绘仪仗陶俑群



青铜乳钉纹爵