



一个短暂的王朝，一条辉煌的运河

□记者 李燕锋 见习记者 程芳菲

在《运河中轴——大运河与洛阳》展厅，有一幅色彩鲜艳的画《炀帝东幸图》。《炀帝东幸图》的历史背景正是我们今天要讲的主题：隋炀帝开通运河，下江南。

说起隋唐大运河，隋炀帝杨广是个必须提到的名字。虽然在许多人的观念里，他是暴君，奢靡无度，但是，如果没有他开通大运河的伟大创举，作为隋朝都城的洛阳，也许不会在历史的洪流中写下那么浓墨重彩的一笔。

跟着文物“走”运河

昙花一现的王朝，改变中国的大运河

隋朝建立于公元581年，灭亡于公元618年，是一个昙花一现的短命王朝。

可就是这个短命的王朝，却在中国的历史上书写下了辉煌的一页，而在这辉煌的一页中，大运河的开凿更是奏响了中华乃至世界水利史上的华彩乐章。

隋炀帝为何要开凿大运河？真是为了到扬州寻美女吗？其实，当把目光投向隋朝的国家状况时，我们就会知道并非如此。

隋朝建国之初的国都在长安，中央政府需要庞大的财政开支来维持，而狭小的关中显然已无法承受这样的开支，因此，需要从关东地区源源不断地运送各种东西到关中，但当时黄河三门峡段河流湍急，漕运严重阻塞，隋初，关中陷入粮荒。

关中交通不便，洛阳的地理优势便显现出来。隋炀帝意识到，如果以洛阳为中心来统治全国，无论从经济、地理，还是交通上都有很大优势。因此，在登基后的第二年，隋炀帝便命令宇文恺设计营建洛阳。据说，当时每月朝廷征发200万人修建，经过10个月便完工了。随后，隋炀帝便到了洛阳。洛阳也因此成为全国政治、经济、文化和交通的中心。

在建设新都的同时，隋炀帝的心里已经有了另一个计划：修建贯通南北的大运河。

从时间上来看，隋大业元年，即公元605年，隋炀帝开始“发河南诸郡男女百余万，开通济渠，自西苑引谷、洛水达于河，自板渚引河通于淮”，正式开始了隋唐大运河的开凿。

在公元611年左右，以洛阳为中心的隋唐大运河正式开通，全长2000多公里。

运河通，洛阳兴

大运河的开通，使洛阳成为一个繁华的大都市，洛阳一跃成为当时世界上最大的商业贸易中心之一。

根据当时的文献记载，隋后期、唐朝中期前，东都洛阳的商业比西京长安更为繁荣，洛河之上舟行如梭，商旅云集。据说，在当时的洛阳城里，有三个主要的商业市场，分别为通远市、丰都市、大同市。其中，大同市周围四

里；通远市周围六里，南临洛水；丰都市周围八里，有12道大门，里面的商铺有3000多个。

三个市场在洛阳兴盛了许多年，一直到唐朝还在使用。不仅如此，在当时的洛阳城大运河河道上，全国各地的船舶云集。因为交通便利，西域、东亚和东南亚诸国的使臣和商团也纷纷来到中国。

正可谓，运河通，洛阳兴。

起起落落间，以另一种方式展示运河之美

自隋炀帝开通大运河后，隋唐至宋，以洛阳为中心的大运河一直是南北交通运输的主要干线，唐朝的运河建设，主要是维修、完善隋朝建立的运河体系。

我们了解到，当时隋朝的大运河中，通过永济渠和通济渠运输来的粮食从水路只能到达洛阳，距离西京长安还有很长一段距离。而由于三门峡的原因，水路运输非常困难，常常发生漕船倾覆情况，因此，高宗显庆元年，即公元656年，曾调发6000余人在三门峡砥柱附近开凿山路，试图避开黄河天险，但没有成功，也许正是这个原因，唐朝的皇帝高宗、玄宗等多次到东都洛阳“找吃的”。唐玄宗时期，裴耀卿和李齐物先后在三门峡开凿人工河。

安史之乱后，东都洛阳遭到了严重的破坏，运河设施也受到很大影响。唐朝中期，漕运制度改革，关东物资经过洛阳时不再进入洛阳城，而是沿着黄河直达三门峡，这在一定程度上制约了洛阳的发展，加之唐后期藩镇割据，隋唐大运河的运输能力再没恢复之前的盛况。北宋时，虽以开封为国都，但洛阳仍是当时的经济文化中心之一，也是运河的西起点，仍然发挥着重要的作用。

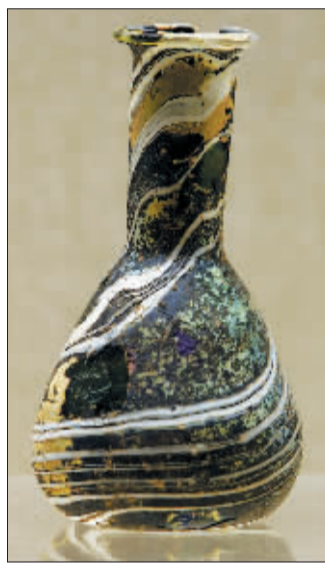
转折发生在元朝。随着政治和文化中心由中原地区向北迁移，济州河、会通河、通惠河三条运河开通后，运河从之前的“人”字形变成了“一”字形，南方的物资可以从江南出发，经徐州向北直达北京而无需再绕道河南。

政治、经济中心地位的丧失，使洛阳乃至河南境内的运河长期无人维护，加之黄河水患，到明朝末期，隋唐大运河洛阳段基本失去了运输功能。

不过，虽然今天那曾被誉“帝国的生命、流淌的智慧”的大运河在洛阳已踪影难觅，但随着大运河申遗工作的全面展开，我市也正加紧对洛阳段的运河遗产进行发掘和保护。相信随着申遗工作的展开，辉煌的运河还会以另外一种方式展现出它的风采。

东汉丝路上，有一朵“奇葩”——流光溢彩玻璃瓶，东西方交流的“点睛之笔”

跟着文物“逛”丝路



□记者 李燕锋 见习记者 程芳菲 / 文 记者 张晓理/图

《丝路起点——丝绸之路与洛阳》文物展上，一个玻璃瓶吸引了我们。

这是一个精美的玻璃瓶(上图)，出土于1987年洛阳市郊一座东汉墓内。考古人员断定，这是一件西方舶来品。但因精美的制作工艺，这个玻璃瓶被专家们视作东汉丝绸之路之上东西经济文化交流的“点睛之笔”。

精美玻璃瓶，洛阳出土产自西方

“从远处看，这件玻璃瓶是黄绿色的，如果你拿出来迎着光转动，内层会变成蓝色。”洛阳博物馆陈列部工作人员孙章峰向我们介绍了这个瓶子的神奇之处。这个玻璃瓶高13厘米、口径约2.4厘米，外表呈黄绿色，口部到底部有一道道旋转的白色拉丝花纹，花纹缠绕在黄绿色的瓶身上，整个玻璃瓶的外观线条流畅。

“这个玻璃瓶出自洛阳郊区的一座东汉墓，从当时的年代及当时的手工业制作水平来看，这个玻璃瓶应当是从西方传过来的。”孙章峰说。

“通过这个玻璃瓶，我们可以推断，当时

的洛阳和西方已经有了丰富多彩的经济文化交流。”孙章峰说。

丝路起点在洛阳，东西经济大交融

西方的玻璃瓶沿着丝绸之路来到了洛阳。在当时，洛阳和西方的经济交流到底是一幅怎样的画面呢？

按照史书记载，东汉定都洛阳，作为政治、经济、文化的中心，洛阳是当时使节、商人、僧人等沿丝绸之路西行的出发点，也是西方各国、各地沿丝绸之路东来的目的地。

据介绍，东汉时期，以洛阳为起点的丝绸之路分北、中、西三条。北路是向西延长的草原丝绸之路；中路是中央丝绸之路，从洛阳出发，经关中盆地、河西走廊等，最终进入罗马。而南路是海上丝绸之路，从洛阳南下，陆行至中南半岛入海，经马六甲海峡等，最后到罗马城。

而这个精美的玻璃瓶正是盛开在东汉丝绸之路之上的一朵“奇葩”。

我们了解到，东汉与西域有了联系后，西方国家的商人通过丝绸之路来到洛阳。通过频繁的朝贡，西方国家的商人或使团在洛阳直接购买或换取大量的丝绸、瓷器、茶叶。而与此同时，西方的狮子、孔雀、鸵鸟等动物以及一些具有观赏性的植物也进入东汉的皇家园林，香料、装饰品等进入当时的富贵之家，水果、蔬菜、草药种子等传入民间。

不仅如此，东汉的繁荣还让当时许多异国商人对洛阳留恋不舍，他们纷纷选择定居洛阳。这些异国商人在洛阳生活后，其习惯也影响了京城的一些贵族。

东西思潮大碰撞，文化交流亦频繁

丝绸之路既是经贸交流之路，也是文化交流之路。东汉时期，在丝绸之路的影响下，洛阳和西方的文化交流活动也十分频繁。

佛教的交流。在佛教交流上，白马寺是一个绕不开的话题。永平十年(公元67年)，汉明帝夜梦金人，遂派人出使天竺求经。在取经的过程中，洛阳派出的人碰到了天竺高僧摄摩腾、竺法兰，见到了释迦牟尼佛像和四十二章经。此后，佛教被带到洛阳，白马寺也成为佛教传入中国的第一座官办寺院，两位印度高僧至今长眠于此。

洛阳的造纸术通过丝绸之路传到了西方。之后遍及世界各地，促进了人类文化的传播。

民间艺术形式更加丰富，“百戏”应运而生。



恒生科技园

一期16席花园商务独栋，诚邀企业入驻！

贵宾专线 60689111/60689222

接待中心：洛阳市开元大道东段与汇通街交叉口北

建设运营商 洛阳恒生科技园置业有限公司 投资商 恒生电子 & 鼎晖投资