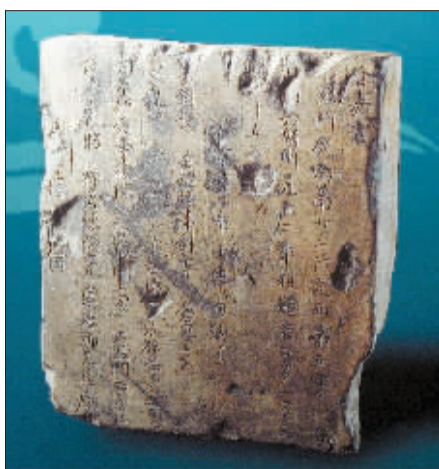




铭砖：含嘉仓与大运河“不解之缘”的见证



含嘉仓一六〇号粮窖遗址



出土于十九号粮窖的铭砖



核心提示

□记者 李燕锋 见习记者 程芳菲 / 文 记者 张晓理 见习记者 张斌 / 图

大运河的主要功能是漕运，漕运的主要物资是粮食。隋唐时期，洛阳作为全国的政治、经济、文化中心和航运中枢，集中了全国半数以上的漕粮。

在洛阳博物馆“运河中枢——大运河与洛阳”展厅内，有一块出土于隋唐时期“天下粮仓”含嘉仓的铭砖，这是首次展出的国家一级文物，仓窖的具体位置、存粮的产地、数量及日期等一一记录在砖上。这块铭砖也因此成为含嘉仓与隋唐大运河不解之缘的历史见证。

跟着文物“走”运河

一块铭砖引出一座“天下粮仓”

市区古仓街附近，“藏”着一座隋唐时期的“天下粮仓”。

之所以用“藏”来描述这座粮仓，是因为目前该粮仓的大部分被埋在地下，唯一向公众展示的部分还位于一个极其隐蔽的小院里，倘若无人带路，很难找寻到。

虽然被“藏”，但这座粮仓早已声名远播。这些年来，频频有国内外的考古爱好者背着行囊来到洛阳，四处打探，为的就是看看这座粮仓以及遗留在仓窖内的1000多年前的粮食。

这座粮仓就是含嘉仓，然而最初发掘时，考古人员却误认为它是西周墓地。最终，该粮仓得以确认，是因为一块刻着字的砖。

20世纪70年代，洛阳市文物工作者在配

合某单位基建过程中，钻探发现了11座呈三角形的“西周墓”，其中的一座“墓”内出土了记载有“含嘉仓”等字样的铭文砖，并记载了粮窖的位置、粮食品种、数量、经手人等。

这块砖的出现，使考古人员改变了此前发掘地为西周墓地的看法，之后考古人员又多次发掘。此处发掘现场最终被确认为隋唐时期的粮仓——含嘉仓。

确认含嘉仓存在的铭砖如今就在洛阳博物馆“运河中枢——大运河与洛阳”的展厅内，作为国家一级文物，这块砖是首次与公众见面。

洛阳博物馆陈列部工作人员齐磊介绍，这块砖长32.5厘米，厚6.5厘米，是1971年在含嘉仓城址内出土的。

通过放大的展示图板，记者对这块砖所记载的内容有了大致的了解：这块砖出土于一座编号为19的粮窖，它的位置应当是“东门从南第二十三行从西第五窖”，窖内所存

放的粮食是从苏州租的糙米白米“一万三xx十五石”，此外，砖上还明确记载着存入日期，仓吏姓名等。

运河上联系全国各地的枢纽

知道了19号仓窖的具体位置后，再以此推断整个含嘉仓城的规模和范围就容易多了。

记者了解到，自20世纪70年代开始，考古工作者多次对含嘉仓进行考古发掘，最终在含嘉仓城内探出粮窖287座，清理仓窖16座。清理这批仓窖时还出土了多块类似的铭砖以及大量生活器皿等文物。

通过对这些粮窖的发掘，考古人员对含嘉仓城的整体情况有了了解。

粮窖的大小、形制。这些粮窖均呈圆形，口大底小，口和底的直径比例约为2:1。这200多座粮窖体积悬殊较大，最大的口径18米，深10米，而较小的口径8.4米，深6.7米。在众多的粮窖中，最小的窖口径只有2.7米，深4.5米。

含嘉仓城的整体布局。根据发掘情况考古人员推断，含嘉仓的粮窖分布相当密集，东西成排，南北成行，行排规整，排列有序。仓城内的粮窖主要分布于仓城的东北部和南半部，而仓城的西北部是保卫及管理人员生活居住地，仓城的东南角则是运粮“码头”。

含嘉仓城内的道路。据铭砖上记载，仓城内有“东西大街”、“南北竖街”，钻探和发掘的资料证实了这两条十字交叉的大路的存在，同时还有一些不太规整的小路，遍布整个仓城。

含嘉仓城各粮窖的储粮规模。从铭砖上记载的储粮数字看，多的一万数千石，少的也有上千石。

“铭砖记载的内容非常广，是所有出土文物中最重要的。”齐磊说，含嘉仓出土的铭砖记载的粮食来源地有南方的苏州、滁州、楚州和北方的邢州、冀州、德州等地，由此可以看出，含嘉仓可谓隋唐大运河上联系全国各地的枢纽。

运河漕运功能的历史见证

含嘉仓的存在，是大运河漕运功能的历史见证。

齐磊介绍，含嘉仓始建于隋，历经隋、唐、北宋3个朝代，沿用500余年，是隋唐时期洛阳城内的大型国家粮仓。按照史书记载，含嘉仓粮窖分布密集，东西排列成行，总数400座左右。

事实上，隋唐时期，在洛阳与含嘉仓有着同样功能的粮仓还有不少。

齐磊介绍，隋唐时期，漕运是当时重要的运输方式之一，隋炀帝以洛阳为中心开通大运河，使黄河与伊洛河的交汇处成为连接中国东西南北的枢纽，在运河的运转体系中，仓窖起着重要的节点作用。

根据史书记载，洛阳的粮仓分城外、城内两大类，城外有河阳仓、洛口仓（兴洛仓）、回洛仓，城内有子罗仓、含嘉仓、常平仓。其中比较重要的是回洛仓和子罗仓。

回洛仓，建于隋大业二年（公元606年），和含嘉仓规模不相上下。

关于子罗仓，史书记载比较少，值得一提的是子罗仓的功能和含嘉仓、回洛仓有所区别，它是一座储盐的仓窖。“盐在人们的日常生活中有着极其重要的作用，所以子罗仓不可小觑。不仅如此，子罗仓的存在也充分证明了大运河的漕运范围不仅有粮食，还有盐。”齐磊说。

NEW VISION
新视野眼镜
河南 | 省 | 著 | 名 | 商 | 标

中国銀行
BANK OF CHINA

中国银行贵宾客户
持卡尊享七五折特惠
(消费仅限于名品会馆)

BRANDED
名品汇聚
阳光奢华之旅 (洛阳站)
2012年世界主流品牌太阳镜潮流秀场
(眼镜名品会馆 中州路与八一路交叉口)

史无前例的大牌云集

26th
新视野二十六周年庆
Optical Science | Specialized

太阳镜低至**七折** 一线品牌 **八折**

特价太阳镜 低至**¥50**

配镜套餐 低至**¥128**

全场**镜架七折**

隐形购就送 海昌、博士伦第二盒半价!

美国OEP26步视功能综合检测 现场体验会 4.28-5.3

陈振豪博士 驻店咨询 敬请预约

免费服务热线 **800 883 1808**

火热周年庆
“镜彩”HIGH!
够劲!

活动时间4月25日~5月3日