

# 旗袍·暗香

□记者 张丽娜 通讯员 钱雨影

看过电影《花样年华》的人,或许不记得梁朝伟对着墙洞倾吐了什么秘密,但一定记得张曼玉身上那妖娆曼妙的旗袍。

灯光下,她袅袅婷婷地走过,修身旗袍将其背影勾勒得摄人魂魄,暗香盈盈。此情此景,怎不叫其他女人心痒难熬:旗袍啊旗袍,姐也想要一件旗袍!

别的衣服可以到商场里去实现成的,旗袍却是量身定制的最好,只因其加一分则肥阔、减一分则小气,唯有修身合体,才显婉约含蓄、落落大方之美。

眼下的成衣定制花样很多,以下几种旗袍款式可供参考——

图① 火热的夏天,可以选一件清凉衣裳来调和。几朵莲花慢慢绽开,荡涤俗世烦忧,只余暗香盈袖。这样优雅的旗袍,谁不喜欢?

图② 虽然亚麻有着这样那样的缺点,但其纹理天然又易于打理,平价又气质独特,所以仍然有很多女人喜欢。这件亚麻旗袍采用小立领设计,更为婉约、细腻;简约小半袖、简短小开叉,别致实用,修身效果非常突出。亚麻面料,立体剪裁,再加上复古水墨印花图案,细节无可挑剔。

图③ 自从范冰冰穿着青花瓷图案的华服款款亮相之后,这种清新典雅的花纹便日渐流行。历史感厚重的青花瓷与古典的旗袍碰撞结合,造就了另一种经典。穿上这样的旗袍,低眉发髻,便是诗词里走出的女子。

图④ 摩登时代,旗袍也该改良,来点儿摩登元素:黑色双层布料,表层蕾丝,衬里雪纺,下摆采用鱼尾裙设计,这种搭配够够新鲜抢眼?领口的挖空设计,独藏心机,性感得滴水不漏。



图②

图③

图④

你是否为买不到合体、别致的衣服发愁?你是否厌倦了与他人穿同样的衣服?试试成衣定制吧!我们会请专业的服装设计师,为你设计独一无二的服装,合体的最漂亮哦!联系电话:15838837801、63283569

**热流**  
**红衣坊** 服饰工作室 特约  
地址:涧西区55号天仁置业402室  
电话:15838837801 63283569  
网址:shop62497213.taobao.com

**悦乙坊**  
**韩丽形象** 顾问工作室 特约  
地址:涧西区天仁置业会所605-606室  
电话:63931176 13938831176  
网址:www.hilimage.com



造型一

模特:董女士  
年龄:56岁  
身高:164厘米  
体重:57公斤  
职业:退休干部



原型

## 美足一辈子

□记者 张丽娜/文 通讯员 张芳/图

退休后的女人该做点儿什么呢?养花养草?学画练琴?打打太极?这个时候的女人,有更多的时间和精力关注内在,至于外在……反正快成老太婆了,还有必要在镜子前顾盼流连吗?

看看董女士吧,你会更有信心将美丽这项工作继续进行下去:在形象顾问的建议下,她淡扫娥眉,更换霓裳,整个人看起来年轻了10岁。别说你抗拒得了年轻的诱惑!

**五官特征:**

大气、立体,双目炯炯有神。

**体型特征:**

身高、体重非常标准,体型匀称,体态良好。

**适合发型:**

蓬松的大波浪卷发。

**适合妆容:**

做好滋润打底工作,用腮红和口红修润好气色。腮红须横着打,这样会让面部看起来饱满圆润。

**适合服装:**

款式简洁、色彩柔和的裙装及开衫都很适合董女士,比如纯净明亮的白色连衣裙,干练又不失柔美,可以很好地衬托董女士端庄、知性的优雅气质;花朵连衣裙让她倍添成熟优雅,更有女人味;蓝色休闲开衫则让她的肤色健康明亮,使她看起来更年轻、更有活力。

**着装禁忌:** 小气、

可爱的服饰不太适合董女士,应尽量避免尝试。



造型二



造型三

每个人都有自己独特的外貌特征和个性气质,找准自己的风格,选择适合的妆容和服饰,平凡的你也能绽放出非凡的光芒。我们将邀请专业形象顾问,为你量身打造魅力形象。你想试试吗?拨打电话63931176报名吧!

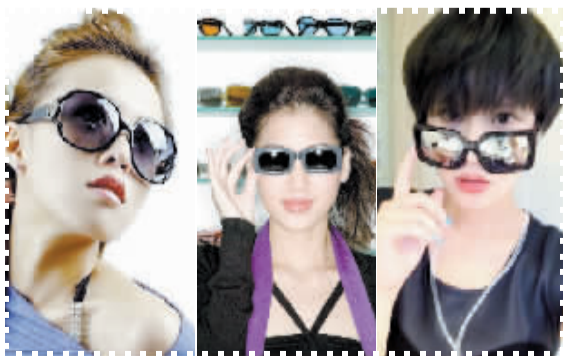
### 时尚志

## 夏日墨镜攻略

酷热夏季,顶着骄阳,无论是户外运动还是日常开车,一副太阳镜必不可少。太阳镜除了能保护我们的双眼,还能从外观上增加我们的时尚度,看看那些明星戴着墨镜一副帅酷的样子,真是让人不禁尖叫。本季太阳镜潮流款式,在此为你一一揭晓。

**长脸** 长脸的人应选纵幅较宽的圆形眼镜,以弥补长脸的缺陷。细长的脸形难免欠“柔”,不妨选择粉红或酒红色的镜片。眼镜腿设计于镜片下方的眼镜可以修正脸部侧面的长度。

**圆脸** 圆脸的人适合框架粗大的眼镜,若选择框架线条纤细柔和的太阳镜,会“添油加醋”地将脸庞衬托得更大。镜片也应挑选深色的,有收紧脸庞的视觉效果。眼镜的



形状也应尽量方一些,圆形会让脸部显得更加臃肿。

**方脸** 亚洲人中方脸的偏多,这种脸形通常给人大气、稳重的感觉,所以不妨选择低调、简洁的款式来凸显这个优势。细长镜架的飞行员款太阳镜是不错的选择,所占脸部比例不大。太窄的太阳镜会在视觉上显得脸更宽,另外,镜架两端上翘的俏皮款式不太适合方脸的人。对于方脸的人来说,镜架处偏宽和复杂的设计会让脸形显得更宽更平,将缺点暴露无遗,所以应该尽量避免。

**鹅蛋脸** 鹅蛋脸几乎没有什么可挑剔之处,所以大多数款式的太阳镜都能驾驭。在镜片的选择上,鹅蛋脸的人不妨选择透明度高或渐变色的镜片,会让脸部轮廓更有层次感。(陈玉)