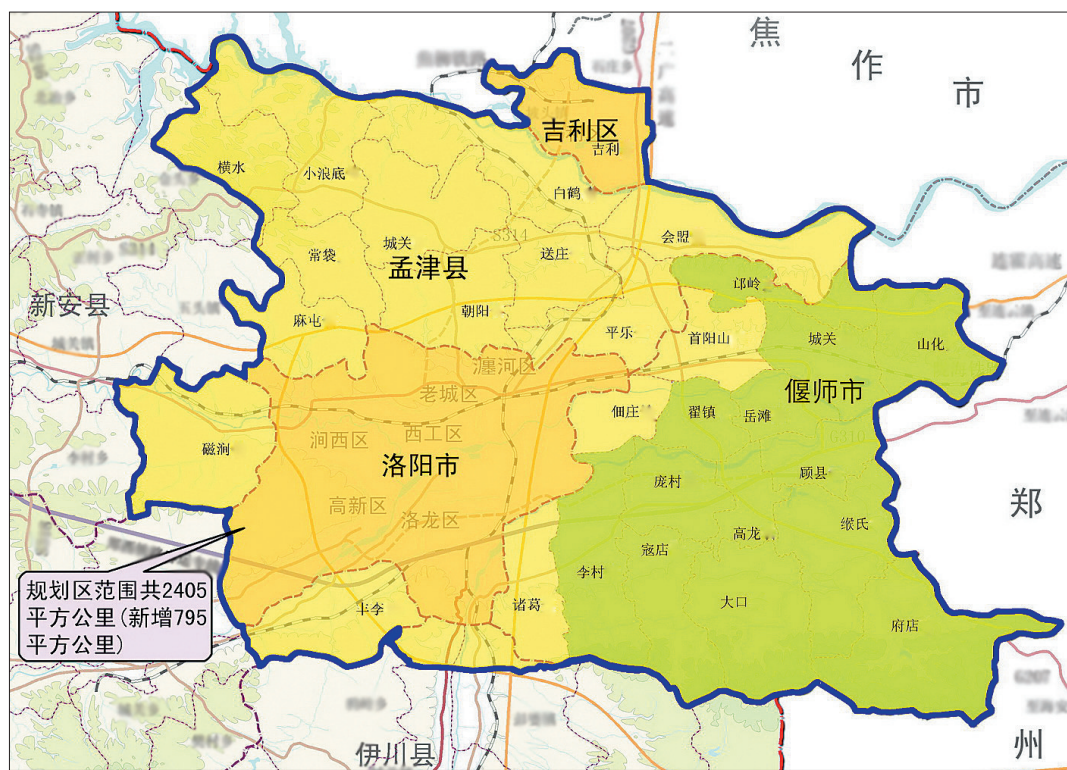


《洛阳市城市总体规划(2011-2020年)》正式获批,明确四大城市发展总体目标

城市规划区面积扩大50%

由1610平方公里增加到2405平方公里



城市规划区范围示意图

社会和谐发展 义务教育普及率达到100%

到2020年,我市城市公共交通投资占城市交通投资比例将达到30%,社会公共服务得到加强,基本实现公共服务均等化;教育惠民特性日益显现,义务教育普及率达到100%,高中毛入学率达到90%以上;建立健全城市医疗保障体系,城镇社区卫生服务覆盖

率达到100%;中心城区保障性住房建筑面积占全部住房的25%以上。
为全方位提升居民幸福指数,我市将继续坚持以人为本,提高公共服务设施配套水平,健全社会保障体系,保障中低收入居民住房,关注弱势群体,缩小贫富差距,推动社会均衡发展。

环境资源保护 城区绿化覆盖率达到45%

今年,我市正式启动了创建国家环保模范城市的工作,《总规》对城市环境也提出了明确目标。
生产和消费模式将向资源节约型和环境友好型转变。到2020年,环保投资占地区生产总值不少于2.5%,万元GDP能耗比目前水平下降20%以上,主要水系水质三类以上比例达到80%,空气二级以上天数每年多于300天。

45%,人均公共绿地达到12平方米,将我市建设成山水城园和谐共生的绿色生态城市。
到2020年,我市将完成规划区范围内水土流失区域的初步治理,改善生态环境,保证饮水安全,加强水土保持监督执法,减少地貌植被的破坏,保护生态环境。

加强生态环境建设,到2020年,全市自然保护区保护面积达到36平方公里,森林覆盖率达到45%,城区绿化覆盖率达到

为此,我市将不断促进工业合理布局,进行高标准的污染防治;划定禁止建设地区、限制建设地区和适宜建设地区,进行严格的空间管制;发展循环经济,建设资源节约型、环境友好型城镇。

区域协调发展 与郑州、西安“东西合作”

在区域发展定位方面,我市将着力培育现代服务业,增强城市辐射力和影响力,立足豫西地区,与郑州共同建设河南省双核中心;积极发展与中原经济区以及周边地区的分工合作,发挥工业、科研基础优势,建设中部地区重要的先进制造业基地;有效保护历史文化遗产和自然资源,挖掘古都风貌特色,建成国际著名旅游城市。

化“东西合作”:一方面加强与郑州在物流、科技创新、研发和技术培训、工业方面的侧重发展和分工协作;另一方面与西安在高科技产品的生产和研发、区域旅游网络共建、旅游市场共享方面进行合作;同时整合周边各城市资源和优势,重点在装备制造、旅游、能源供应等方面合作,增强我市在金融、科研和技术培训、物流等方面的辐射能力。

为实现这一目标,我市将强

城镇化发展 城镇化率达到65%

在城镇化建设方面,《总规》提出,我市城镇化水平在2020年将达到65%。

区在提高城镇化水平中的带动作用。在产城融合方面,我市将利用产业发展推进城镇化,积极发展生产和生活性服务业,实现工业化和城镇化的良性互动;以园区建设为带动,提高城镇集聚能力,实现资源利用、人口、经济、社会等方面的协调和发展。

为加速提高城镇化水平和质量,我市将实施分区城镇化战略,在市域内统筹人口的转移,同时加强我市市区与周边卫星城、镇的产业联系,强化我市城

历史名城保护 建立历史文化展示系统

洛阳作为历史文化名城,该规划明确提出将加快建立历史文化展示系统,完整展示古都历史遗存格局和山水格局,严格控制遗址保护区建设用地,使历史文化遗产得到切实保护。

规划要求,有关部门要有效调控城市用地发展方向,在空间上确保历史文化遗产的安全;突出重点、区别对待,强调整体保护,延续城市历史风貌,加强文物展示,促进城市文化产业和旅游业发展。



核心提示

□记者 连漪 通讯员 詹吉伟

日前,记者从市规划局获悉,根据国务院及有关部委意见、建议修改后,《洛阳市城市总体规划(2011-2020年)》(以下简称《总规》)正式获批下发。让我们一起来挑开10年后洛阳的神秘面纱吧!

首次明确提出 我市四大城市发展总体目标

《总规》首次明确提出了我市的四大城市发展总体目标,分别为:
实施中原经济区发展战略,融

入区域、辐射豫西,建设省域副中心城市;发挥自身优势,携手周边地区,建设中部地区重要制造业基地;加强历史文化遗产保护与展

示,传承华夏文化,建成国际著名旅游城市;合理组织自然和人工环境要素,建成中西部地区最佳人居环境城市。

城市规划区域扩大 将偃师整体纳入规划范围

此次规划中最显著的莫过于城市规划区范围的扩大。
在上一版本的城市总体规划中,我市城市规划区范围为洛阳市区、孟津县、新安县磁涧镇、洛龙区丰李镇、伊滨区诸葛镇、伊川县彭婆镇、伊川县城关镇的

部分用地,共约1610平方公里。此次总规划将偃师市整体纳入规划范围,城市规划区面积将为原来的1.5倍,即总计约2405平方公里。
此次规划在中心城区界定上,也在原有464平方公里

基础上,新增诸葛、李村两镇,中心城区面积将达到614平方公里。
同时,吉利区作为重要独立工矿组团,在经济发展、沿黄河发展及水资源等方面至关重要,将在规划中进行统一控制。

经济产业发展 地区生产总值达到4500亿元

在城市经济实力发展方面,规划提出,到2020年,我市地区生产总值将达到4500亿元,人均60800元,其中第三产业增加值占地区生产总值比例超过46%,高新技术产业增加值占地区生产总值超过15%。同时有效提高土地利用效率,城市单位工业用地增加值将

不低于每平方公里25亿元。
为实现这一目标,我市将持续加快产业结构调整,增强现代服务业对全市整体发展的支撑和促进作用,加快旅游业发展,促进旅游资源优势向产业优势和经济优势的转化;继续巩固工业在全市经济中的主导地位,充分利用我市的工

业基础、研发能力和原材料优势,尽快在装备制造业和原材料产业形成核心竞争力,注重培育和扶持高新技术产业,引导劳动密集型产业的发展;着重培育具有地方特色和市场优势的农副产品生产和加工基地,提高农业的综合生产能力和农产品的市场竞争力。