



●雨蛙:初夏雨后,常常一只雨蛙先叫几声,然后众蛙齐鸣,声音响亮。雨蛙主要以昆虫为食,能抑制害虫泛滥。



●水蚤[chài]:蜻蜓和豆娘的幼虫,生活在水中,肉食性,捕食小型水生昆虫。大型的水蚤,甚至可以捕食小鱼和蝌蚪。



●蜻蜓:水蚤经过几个月甚至几年生长后,慢慢爬出水面开始羽化变成蜻蜓,这个过程通常在夜间进行。

走近湿地 探寻生命之趣

□见习记者 杜卿 通讯员 秦向民 文/图

俗话说:“有水的地方就有绿洲,有绿洲的地方就有丰富的生物。”如果说绿洲是生命的摇篮,那么比绿洲面积更大、

分布更广的湿地,无疑是生命之基。

提起湿地,大家总会习惯性地想起生活在湿地的鸟儿。其实,湿地是个大物种库。据初步调查统计,全国内陆湿地已知的植物有1548种,动物有1500种。在湿

地物种中,淡水鱼类有770多种、鸟类300余种。

近日,记者整理了一些生活在洛阳湿地的常见物种和珍贵物种,邀您一起探寻湿地上的生命之趣。



●宽鳍鱲[liè]:山区溪流中的常见鱼类,繁殖时雄鱼体色会变得十分鲜艳,有很强的领地意识,会驱赶其他进入领地的雄鱼。



●水蛇:栖息在水边,主要捕食鱼、蛙。五六月份为其繁殖期,一场雨后能见到几十条水蛇追逐,争夺交配权。



●田螺:软体动物,以藻类和微生物为食。它的胚胎发育和仔螺发育均在母田螺体内完成,孕育时间一年左右。



●豆娘:和蜻蜓一样都属于蜻蜓科,肉食性,以比它体小的昆虫为食。繁殖时,雌豆娘将卵产在水草或者植物的茎内。



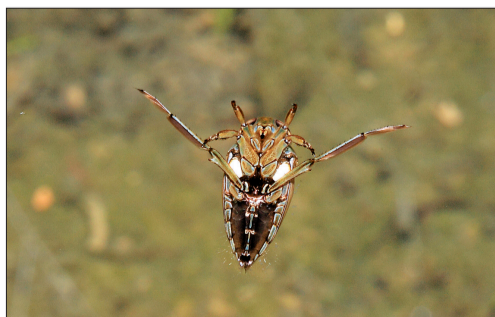
●鳖:用肺呼吸的爬行动物,以肉食为主。风平浪静的白天常趴在向阳的岸边或石头上晒太阳,利用阳光中的紫外线杀死体表的致病菌。



●水蝎子:经常潜伏水底,待猎物进入“射程”,便发起攻击咬住猎物并向其体内注射消化唾液,然后吸食被融化的猎物尸体。



●螃蟹:甲壳纲动物,素有清道夫之称,经常以其他动物尸体为食。繁殖时,一串串卵附在雌蟹的腹部,直到孵出小螃蟹。



●仰泳蝽:体态轻盈,经常在水面躺着,两条腿如船桨一样伸展,捕食时会潜到水下抓住植物或树枝,以昆虫、蝌蚪和鱼为食。



●大鲵:俗称“娃娃鱼”,是两栖动物中体形最大的一种。栖息在山涧溪流中,肉食性,主要以鱼、虾、蛙等为食,为国家二级保护动物。

(本版图片均为资料图片)