



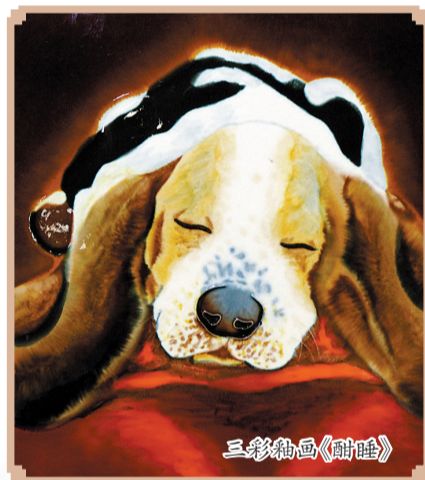
洛阳三彩的重生之路

——访洛阳三彩艺术博物馆馆长郭爱和

□本刊记者 张宝峰 文/图

他是一位艺术家,在传承中敢于创新,以传统的唐三彩艺术为基础,采用独特的施釉和烧制技术,创造出独树一帜的三彩釉画,以洛阳三彩的名义,使古老的唐三彩华丽转身,重新焕发勃勃生机;他更是一位成功的企业家,创办了天旗工艺有限责任公司,注册“三彩艺”商标,用商业“浇灌”艺术,为洛阳三彩插上了飞翔的翅膀,使得洛阳三彩深入人心……

他就是郭爱和,中国陶瓷艺术大师、洛阳三彩艺术博物馆馆长、洛阳三彩艺术研究院院长,他在企业家与艺术家双重身份间自由转换,游刃有余。本期“商界传奇”栏目,让我们与郭爱和一起感受洛阳三彩的艺术魅力,追寻洛阳三彩的重生之路。



1 初识唐三彩

1964年生于洛阳的郭爱和,自幼喜欢画画,7岁时拜画家寇衡为师。郭爱和的绘画天赋与艺术才华远近闻名,作品多次获奖。

高考时,郭爱和连续两年以几分之差落榜,这让他很沮丧。就在那时,他遇到了时任洛阳市美陶厂副厂长的韦娜,她建议郭爱和报考美术专业。郭爱和开始在洛阳市工艺美术大楼内专心画画,备战高考。那时,美陶厂烧制了不少唐三彩马和唐三彩骆驼,郭爱和被唐三彩巨大的艺术魅力折服,深深地爱上了唐三彩。

1983年,郭爱和以综合分数第一名的成绩被当时的洛阳师专艺术系美术专业录取,开始接受系统的专业艺术训练。



洛阳三彩作品

2 弘扬三彩艺术

与唐三彩结缘后,郭爱和把弘扬三彩艺术当成他一生的梦想和追求。

郭爱和说,三彩艺术的传承与发展,一是要坚持传统的三彩工艺和文化精髓,保留三彩艺术的精华;二是要在传统工艺的基础上进行创新,其中包括表现形式的创新。

郭爱和以现代科技手段,采用独特的施釉和烧制技术,创造出了平面陶瓷艺术品——三彩釉画,这是一个全新的艺术画种,为艺术家提供了更广阔的创新空间。此外,郭爱和研制

出500多种稳定的釉色,使“三彩”变成了“多彩”。

几十年来,郭爱和的三彩作品三次获得中国工艺美术金凤凰创新设计大赛金奖,四次获得中国工艺美术百花杯金奖。2010年上海世博会,郭爱和向世界献上了他精心创作的大型壁画《国之中,城之源》,成为中国馆里最大的工艺品。郭爱和介绍:“这幅壁画融合了很多我们洛阳的元素,这是洛阳三彩大型壁画首次在国际舞台上亮相。”

3 为洛阳三彩插上翅膀

为了使洛阳三彩更好地发展,郭爱和创办了天旗工艺有限责任公司,创立了“三彩艺”这一品牌,心无旁骛地致力于三彩工艺的传承和创新。

等郭爱好不容易把产品研发出来,却没有客户,接不到订单,这就意味着企业无法生存。在这样的情况下,郭爱和带着自己的作品到全国各地参展,逐渐接了一些订单。有订单了,很多工作人员却觉得干这行没前途,纷纷离职。

那是郭爱和最困难的时期,亲友

都劝他,别干这一行了,随便干点儿别的,都比这强。但他舍不得放弃三彩艺术,依然坚持。如今他的公司不断发展壮大,员工已达100多人,先后建立了制作工厂、销售展厅,还在丽景门设立了“三彩艺”馆,在洛阳新区成立了洛阳三彩艺术博物馆。

市场化运作为洛阳三彩插上了飞翔的翅膀,洛阳三彩作品不仅在国内市场需求量激增,还大量出口到美国、加拿大、新西兰等国家,成为享誉海内外的中国陶瓷工艺精品。

4 一个更大的梦想

对于洛阳三彩未来的发展,郭爱和侃侃而谈:“今后洛阳三彩会在目前平面三彩釉画的基础上,融入浮雕元素,结合当代陶塑艺术与时尚,向立体方面探索,将多种工艺融入洛阳三彩的制作过程中。大型壁画和环境艺术、城市建筑相结合,小型作品会同日用工艺品相结合,与生活接轨,与时尚接轨。”

在郭爱和的心中,还蕴藏着一个更大的梦想:在洛阳建一座更大

规模的洛阳三彩艺术博物馆,以洛阳三彩学说为基础,以丰富的洛阳三彩作品及不同时期仿烧的唐三彩作品为主体,分三彩常设展区、特展区、陶艺工作区、资料中心、陶艺舞台、陶艺餐厅、陶艺客栈、陶品店等,还原洛阳三彩的历史原貌,展示洛阳三彩的创新历程。在他的设想里,洛阳三彩艺术博物馆将是一座寓教于乐的博物馆。

郭爱和的大梦想,看来并不遥远。



大型壁画《国之中,城之源》

