

这么多青铜器精品,太有眼福了

青铜文明展昨日开展,117件(组)珍贵青铜器同时亮相,观众大呼过瘾



青铜文明展吸引了不少市民观看

□记者 李燕锋 通讯员 胡寅/文
记者 张晓理/图

华夏第一爵、华夏第一鼎、具有天子意义的九鼎八簋(gu i)九鬲(li)……昨日,从全省各博物馆精选出来的一批来自夏、商、周时期的青铜重器亮相洛阳博物馆二楼临时展厅,吸引了大批市民观赏。



乳钉纹爵

亮相瑞典前,先让洛阳市民饱眼福

“国王与诸侯——中国河南青铜文明展”由河南省文物局主办,展出的117件(组)来自夏、商、周时期的珍贵青铜器是从河南省文物考古研究所、河南博物院、郑州博物馆、安阳博物馆、信阳博物馆、三门峡虢国博物馆以及洛阳博物馆的藏品中精心

挑选出来的。这是我省文博系统首次将青铜文化作为一个专题进行集中展示。

夏、商、周三代被称为中国的青铜时代,这117件(组)珍贵青铜器代表了夏、商、周时期金属冶铸的最高水平,即将代表河南赴瑞典展出。河南

省文物局有关负责人介绍,2012年8月,河南省文物局与瑞典国立世界文化博物馆签署了5年合作协议,进一步深化拓展在文物保护、考古发掘、科学研究、人才培养、文物展览等方面的合作。此次赴瑞典展览,正是双方签订协议后的第一个合作成果。

涵盖所有青铜器物类别,件件都值得一看

工作人员介绍,此次展出的这些青铜器,多为我省近年来的考古新发现,基本涵盖了所有的青铜器物类别,全面展示了夏、商、周时期的社会风貌。观众不妨从以下几点进行观赏。

多的青铜器,造型诡谲神秘,纹饰威严凝重,蕴含着深厚粗犷的原始张力和艺术魅力,反映了殷商先民特有的宗教情感和审美观念。

殷商先民已掌握了先进的铸造工艺,制造出令人叹为观止的国之重器,此时是中国青铜器铸造的第一个高峰期。

可重点观赏安阳妇好墓出土的一批青铜器,比如妇好方尊和司母辛觥,它们都由河南博物院“贡献”。其中司母辛觥,为鸟兽合体形,遍饰纹饰,极尽奢华,是商王武丁子辈对其母妇好所制的祭器。

的铜器则证实了息国的存在。

【看点五】西周、东周的青铜器

值得一看的有具有天子意义的九鼎八簋九鬲,非常有气势。虽然按照周礼,只有天子才能享受这一待遇,但由于后期礼制“分崩离析”,一些诸侯国也开始僭越,此次展出的这组九鼎八簋九鬲便出自一个诸侯国。

【看点六】镶嵌绿松石神兽

昨日展览开幕,最受观众关注的是一个“怪兽”。此“怪兽”龙首、虎身、龟足,头上以六条蜿蜒纠结的小龙构成兽角,背部曲形架上立一同样形态的龙形奔兽,遍布全身的龙凤纹饰,以翠绿色的孔雀石镶嵌而成。

它的名字叫镶嵌绿松石神兽,是出土于河南淅川徐家岭九号墓的一对神兽中的一件,是一种乐器的器架。

本次展览将持续至4月18日,观众可免费领取门票参观。为配合展览,洛阳博物馆还将开展丰富多彩的活动和相关学术讲座,详情可致电洛阳博物馆69901020或关注洛阳博物馆官方网站和新浪官方微博“洛阳博物馆1958”。

【看点一】洛阳出土的青铜器

“华夏第一鼎”——偃师二里头出土的方格纹鼎。工作人员介绍,相传夏禹收九牧之金铸九鼎,以象征九州。自此,鼎被视为立国重器,是国家和权力的象征。

“华夏第一爵”——偃师二里头出土的乳钉纹爵。它是中国最早的青铜饮酒器,距今3500年左右。爵体纤秀简洁,反映出先民对美深切而独特的感觉。

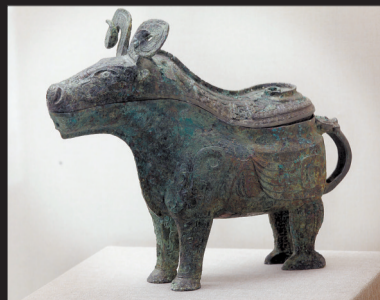
【看点二】兽面乳钉纹方鼎

此鼎由郑州博物馆“贡献”。它深腹、四足,看起来沉稳优雅,上腹与四足有阴刻兽面纹,是中国最早的大型青铜方鼎之一。它采用多范分铸而成,说明商代早期已具备了相当高的冶铸水平。

【看点三】殷墟出土的青铜器

工作人员介绍,殷墟出土品类繁

镶嵌绿松石神兽



司母辛觥