

2012年度全国十大考古新发现名单揭晓

栾川孙家洞旧石器遗址榜上有名



□记者 李燕锋/文 张晓理/图

昨日上午,2012年度全国十大考古新发现名单在北京正式揭晓,由市文物考古研究院和栾川县文化广电新闻出版局共同发掘的栾川孙家洞旧石器遗址榜上有名。这是我市第八个入选全国十大考古新发现的项目。此前,该项目还入选2012年度河南省五大考古新发现。



孙家洞遗址中还有什么?我们共同期待着

1 全国就十个,河南独一份

一年一度的全国十大考古新发现评选活动由中国考古学会和中国文物报社共同主办,是国内最权威的年度考古新发现评选活动。

昨日上午10时40分,

在北京出席新闻发布会的市文物考古研究院院长史家珍通过电话告诉记者,栾川孙家洞旧石器遗址已经顺利入选。

今年称得上是考古新发现的大年,仅河南省就

有5个项目进入此次评选活动的终评,最终只有栾川孙家洞旧石器遗址上榜。史家珍说:“专家组认为这是河南省继许昌灵井遗址之后旧石器考古工作的又一重大发现。”

2 意义很重大,定名“栾川人”

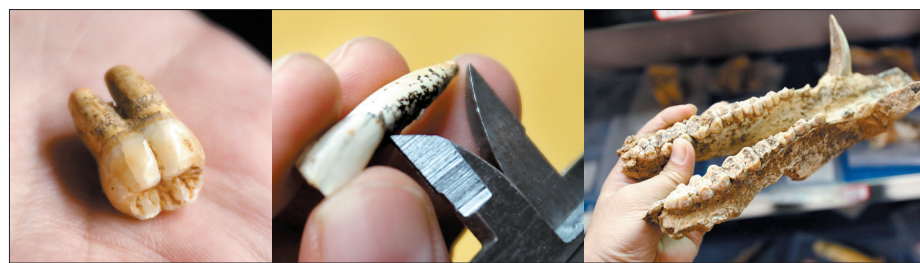
栾川孙家洞旧石器遗址位于我市栾川县栾川乡湾滩村哼呼崖的断崖上,在2008年第三次全国文物普查中被发现,并列入不可移动文物名录。

从目前的发掘及整理情况看,专家组认为该遗址的重要意义主要有以下

几点:

孙家洞遗址是国内旧石器时代考古发掘中极为少见的集人类化石、动物化石和石制品于一体的洞穴遗址,地质年代属于中更新世时期;该遗址出土的石制品显示了该区域旧石器时代早期的文化面貌,其具体情况有待进一步发掘研究;动物化石种类丰富,有典型的中更新世动物种属,其动物种群丰富和保存完整程度与周口店动物群相似;孙家洞遗址的人类化石属于直立人阶段,经专家讨论定名为“栾川人”。

貌,其具体情况有待进一步发掘研究;动物化石种类丰富,有典型的中更新世动物种属,其动物种群丰富和保存完整程度与周口店动物群相似;孙家洞遗址的人类化石属于直立人阶段,经专家讨论定名为“栾川人”。



人牙化石(左、中) 动物化石(右)

3 未来在孙家洞获得新发现的潜力非常大

栾川孙家洞旧石器遗址入选全国十大考古新发现,专家组对这个考古发掘项目是如何看待的?对今后的发掘和利用情况又有哪些建议?昨日上午,记者通过多种渠道联系了国内文物界的部分权威专家。



刘庆柱

(全国政协委员、中国社科院考古所原所长)

刘庆柱说,近年来国内发现的旧石器时期遗址虽然不少,但像栾川孙家洞遗址这样,既有动物化石、石制品,又有人牙化石的,非常罕见!尤其是六颗人牙化石的出现,使

得这次发掘直接接触到了几十万年前人类的本体,而“栾川人”和北京猿人所处年代近似,意义非常重大!同时,这个遗址所处的位置是一个东西南北人类迁徙演化的通道,并且在气候环境过渡带上,可以做很多学术研究。



李伯谦

(北京大学考古文博学院教授、博士生导师)

在谈到栾川孙家洞旧石器遗址时,李伯谦连用三个“非常”来说明其重要性。他认为,在栾川这一带,距今有六七十万年以前的古人类遗骸能被发现并保存下来很不易。孙家洞发现了六颗人牙

化石,这个非常重要,非常珍贵!他认为,中国的直立人究竟是什么状态,和现代人的起源究竟有什么关系,这是国际学术界非常关心的问题。而孙家洞遗址的发现,为我们研究直立人到现代人的过度、演变及现代人的起源提供了一个新的重要的材料。



高星

(中国科学院古脊椎动物与古人类研究所研究员)

高星说,在这个洞穴遗址中发现了直立人阶段的化石,而在中国范围内,直立人阶段的人类化石已多年没有发现。我们的老祖宗虽然在此

生活了很长时间,但真正能留下化石、遗存的确实非常少,被考古工作者发现的机会也很少,所以说这种发现是很难得的,“这个地方的考古研究、人类学研究的价值很大,未来获得新发现的潜力非常大”。

(感谢《新京报》记者王佳琳对本次采访提供的帮助)

相关链接

●2012年度全国十大考古新发现:河南栾川孙家洞旧石器遗址、江苏泗洪顺山集新石器时代遗址、四川金川刘家寨新石器时代遗址、陕西神木石峁遗址、新疆温泉阿敦乔鲁遗址与墓地、山东定陶灵圣湖汉墓、河北内丘邢

窑遗址、内蒙古辽上京皇城西山坡佛寺遗址、重庆渝中区老鼓楼衙署遗址、贵州遵义海龙囤遗址。

●我市此前入选全国十大考古新发现的7个项目:隋唐东都城宫城正门应天门遗址东阙(1990

年)、老城北宋衙署庭园遗址(1992年)、孟津妯娌新石器时代遗址(1996年)、偃师商城小城遗址(1997年)、新安黄河漕运盐东建筑遗址(1998年)、偃师二里头遗址宫殿区(2004年)、偃师东汉帝陵与洛阳邙山墓群(2007年)。