

| 热点 |

热、热、热！ 高温“考验”中国

中国气象局首次启动最高级别高温应急响应

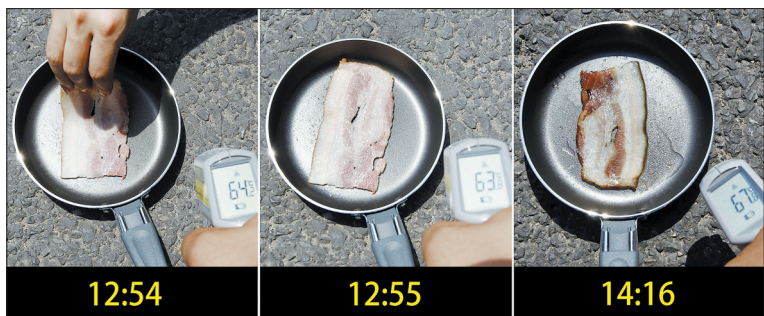
□据 新华社北京7月30日电

中国气象局30日启动重大气象灾害(高温)Ⅱ级应急响应,这也是有史以来气象部门启动的最高级别的高温应急响应。

连日来,全国多地遭受高温“炙烤”,中央气象台已连续4天发布高温橙色预警。预计7月30日至8月8日,江淮、江南以及重庆等地仍将出现较大范围日最高气温超过35摄氏度的高温天气,其中江南部分地区持续高温日数可达5至8天,部分城市可突破高温

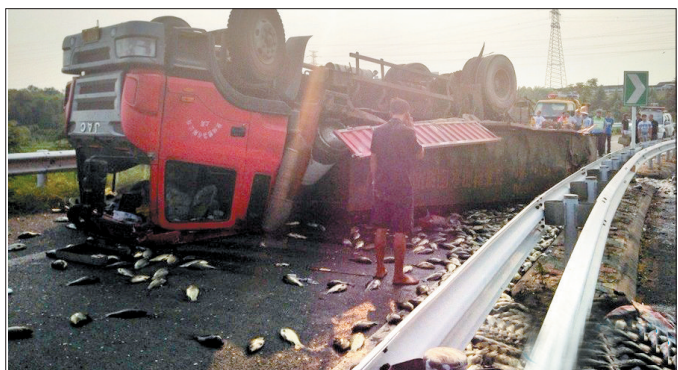
历史极值。

根据中国气象局气象灾害应急预案,当中央气象台连续两天发布高温橙色预警,且预计未来3天预警区的大部地区仍将连续达到高温黄色预警以上标准,可启动Ⅱ级应急响应。Ⅱ级应急响应也是高温应急响应的最高级别。中国气象局要求,各下属单位及受高温影响地区气象部门要根据实际研判进入相应应急响应级别,及时公布高温实况,准确发布高温预警,提醒公众作好防范。



马路“烤肉”

7月30日12时54分,记者往平底锅中放置了一片生培根,并将平底锅放置在上海徐家汇商圈的马路上。生培根片煎至八分熟一共用时约80分钟,整个过程中地面温度一直高于60℃。 新华社记者 裴鑫 摄



马路“烤鱼”

7月29日,江苏镇江,一辆运送鲜鱼的货车因为操作不当,在连接扬溧高速公路和沪蓉高速公路的丹徒互通内翻车,3万斤活蹦乱跳的鱼儿洒满路面,由于高速路面温度太高,鱼儿一会儿就被“烤熟”了! (中国广播网)



相关链接

江南何以成了“吐鲁番”

专家:三大因素造成“高烧不退”

□据 新华网

中央气象台首席预报员何立富分析了连日来各地罕见高温的三大成因。

他说,造成这种罕见高温的原因可以归纳为三点:

一、长江中下游梅雨期与历年相比较短,出梅较早,副热带高压从7月上旬便开始持续控制长江中下游地区,受下沉气流的影响,天气晴朗少云、太阳辐射强、大气湿度大,因此我们会感觉天气潮湿闷热。

二、副热带高压强度明显强于历史同期。往年7月上中旬长江中下游还处在梅雨季节,而今年由于出梅早,高温日数明显偏多,再加上副热带高压比较强,导致气温持续攀升,所以才把江南变成了“吐鲁番”。

三、大气环流的异常。截至目前,北上并深入内陆的台风几乎没有。往年因为有台风登陆,副热带高压在台风的影下会撤退、断裂,天气也呈现出热一阵、台风来后又降温的天气形势,即间歇性高温。而今年台风影响偏南,主要在台湾海峡和南海一带活动,导致副热带高压长时间控制内陆,高温长期“煎熬”着长江中下游一带。

上海今夏已有10余人非职业性中暑死亡

□新华社上海7月30日电

记者30日从上海市疾控中心获悉,今年夏天连续高温,中暑患者明显增加,非职业性中暑死亡患者已有10余人,其中室内中暑患者占三成以上。

记者从上海闵行区中心医院获悉,截至30日17时,这家医院已有3名患者因热射病死亡。

医生表示,夏日炎炎,市民应注意降温通风,补充水分。

高温应急响应Ⅱ级为最高

□据《国家气象灾害应急预案》

高温Ⅱ级应急响应

过去48小时2个及以上省(区、市)出现最高气温达37摄氏度,且有成片40摄氏度及以上高温天气,预计未来48小时上述地区仍将出现37摄氏度及以上高温天气。

高温Ⅲ级应急响应

过去48小时2个及以上省(区、市)最高气温达37摄氏度,预计未来48小时上述地区仍将出现37摄氏度及以上高温天气。

高温Ⅳ级应急响应

预计未来48小时4个及以上省(区、市)将出现35摄氏度及以上,且有成片37摄氏度及以上高温天气。

(注:Ⅱ级为最高应急响应)

买钢琴首选嘉乐琴行
欧洲名品钢琴特惠月
权威钢琴专家
电话:15038617017