



探寻丝路遗珠第九站

兴教寺：玄奘灵骨塔 巍巍立千年



在玄奘塔(中)两边,分别“侍立”着窥基塔和圆测塔

□特派记者 张广英/文 杜武/图

出生于洛阳的唐代高僧玄奘,人生的归宿在西安兴教寺慈恩塔院。兴教寺地处西安南郊,建于公元669年,迄今已有1300多年历史。寺内的慈恩塔院中有玄奘塔,又叫唐三藏塔,为五层楼阁式方形砖塔,是埋葬玄奘灵骨的地方。

玄奘遗骨迁葬兴教寺

兴教寺是一座因玄奘埋骨而闻名的寺院。数日前,我们从玄奘的家乡洛阳出发,来到位于西安南郊的兴教寺。

这位唐代高僧的归宿地,是我们探寻丝路遗珠的第九站。

纵观玄奘的一生,大致可以这样划分:前20年在洛阳,中20年在西域,后20年在长安。

唐麟德元年(公元664年)二月,60余岁的玄奘积劳成疾,在陕西铜川玉华寺圆寂。高宗闻讯哀痛不已,为之罢朝三日,敕令将大师灵柩运回京师,安葬于浐(chǎn)河东岸的白鹿原上。当时,长安方圆500里有百万人赶来送葬,还有三万余人为其守墓,可见人们对玄奘的爱戴程度。

可是,由于白鹿原上的墓地恰与

大明宫遥遥相对,高宗不免常常触目伤情,公元669年,他敕令将玄奘遗骨迁葬于樊川少陵原畔,建寺修塔供奉,这就是兴教寺和玄奘塔由来。

几十年后,玄奘最得意的弟子窥基和圆测先后圆寂,陪葬于兴教寺慈恩塔院。其中,圆测圆寂于洛阳,火化后葬于龙门香山北谷,于公元1115年被迁至兴教寺建塔。

砖塔巍巍高耸已千年

据史料记载,兴教寺建成后屡遭兵火,约百年后即“塔无主,寺无僧,游人伤目”。公元821年,唐穆宗最早对其进行修葺,之后历代也屡有重修。清同治年间,寺内殿舍悉为兵火所焚,唯慈恩塔院内玄奘与两位弟子的灵塔幸存。

14日下午,我们来到兴教寺,看到正面有的大殿正在整修,西侧的慈恩塔院仍保留原来的模样。穿过月亮门,即可看到三座呈“品”字形排开的灵塔,正中一座高23米的五层楼阁式建筑即为玄奘塔。这是我国现存最早的楼阁式方形砖塔,1961年被定为全国重点文物保护单位。

在玄奘塔的第一层,塔身南面辟砖砌拱门,内有方室,供奉玄奘坐像。北面镶嵌有唐文宗开成四年(公元839年)所刻的《唐三藏大遍觉法师塔铭碑》一通,铭文详细记述了玄奘的生平。

在玄奘塔两边,分别“侍立”着窥基塔和圆测塔——玄奘和他最得意的两位弟子,是兴教寺的灵魂所在。

探寻丝路遗珠第十站

彬县大佛寺石窟：丝绸之路北道地标



丝路商旅见到这尊大佛便知长安已近

□特派记者 孟国庆/文 李卫超/图

在咸阳市彬县西的清凉山脚下,坐落着一座鲜为人知的石窟——彬县大佛寺石窟。石窟南依清凉山峭壁,面前是泾河,峭壁上从北魏时期开始陆续开凿的130余所洞窟,众星捧月般地簇拥着一尊高20米的大佛,大佛寺石窟也因这尊陕西最高的大佛而得名。

丝路古道从大佛脚下穿过

大佛在玄奘西行的第二年,即公

元628年建成后,成为丝绸之路北道的地标,丝路商旅见到大佛,就知道长安近了。

如今人们在这尊大佛的外面重建了一座4层的寺庙将大佛保护起来,不入寺庙,是见不到大佛真容的。

爬上30余级台阶,站在寺庙第二层的观景台上,就能与大佛“面对面”了。5.2米高的佛头顶部还有近4米高,遍布火焰纹、飞天、坐佛像的穹窿形窟顶。向下看,是大佛10余米高结跏(jiā)趺(fā)坐的身躯,右手扶膝,左手施大无畏印,其一根手指都有2米左右长。

大佛的左右两侧,分别侍立着观音菩萨和大势至菩萨,均高17.6米。

在大佛背光的左下方,刻着“大唐贞观二年十一月十三日造”的铭文,由此判断大佛基本建成于公元628年。

是谁雕凿了这么大的佛像?没有更多的史料解释。大佛寺起初叫应福寺,北宋仁宗为养母庆寿时将其改名为庆寿寺。因窟内大佛太高大了,明朝以来,大家就统称该寺为大佛寺。

庙门之上有“觉路”二字,意为觉者之路,相传为李白所题。而大佛脚下仍能看到的依山蜿蜒的古道,则是货真价实的丝绸之路古道。

原来泾河流量大、水位高,这条古

道在山脚下顺着河道延伸,是丝绸之路陕西段北道的主干线,最早的312国道也是在其基础上兴建的。后来,由于泾河水位下降和文物保护的需要,312国道移至古道200米以南。

见证佛教沿丝路东传与演变

因为历史上历次毁佛运动的破坏和岁月的侵蚀,彬县大佛寺石窟内的佛像保存完整的并不多,即便是主佛头像,也是后人依据1924年外国人留下的照片重塑的。

但在石窟千佛洞内,保存着一尊较为完整的弥勒佛像。这尊弥勒佛像的奇特之处,在于它与现在大多数寺庙里那个袒胸露腹、手持念珠、喜眉乐目的大肚和尚形象迥异。这尊佛像手扶膝、脚踩莲,形象庄重肃穆,更重要的是它不胖!这应当是佛教传入中国早期弥勒佛的“原始形象”。

研究所的工作人员说,这座石窟最早的雕塑仍保留了许多来自古印度以及西域的纹饰、造型,这也是佛教通过丝绸之路传入中国的明证。

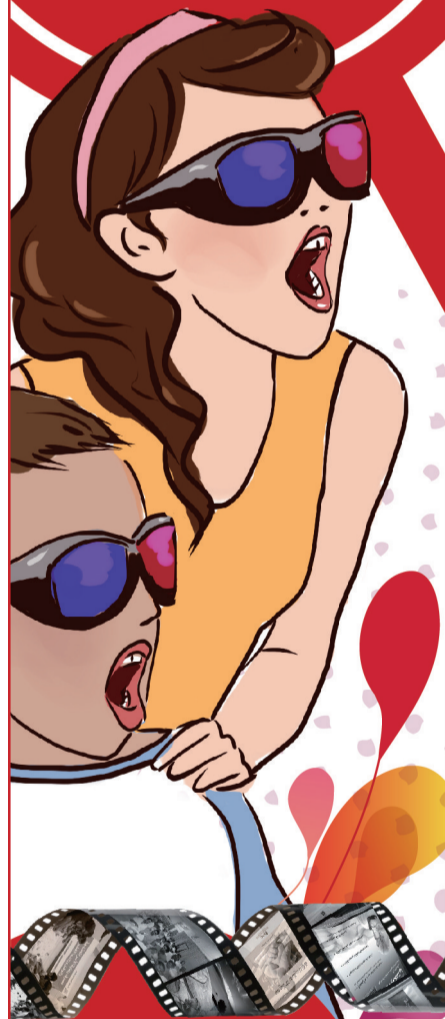
正因为彬县大佛寺石窟在丝绸之路上的重要作用和深远影响,人们在石窟西侧的一块石壁上,刻上了“唐三藏法师玄奘奉诏”翻译的佛教经典经书——《般若波罗蜜多心经》。

升龙广场

时尚商业航母 △□×○

给你点颜色瞧瞧

4D IMAX世界级双影院完美视听享受



各年龄段消费群体
独立店+室内步行街
总价100万元~1亿元
铺王之王 荣耀揭幕

Vipline 0379

606 99999

项目地址

市中心第一路口王城大道与中州路交会处

预售许可证号 洛房商预字第11-122号 以上图文不作为合同要约