

## | 河 洛 |

【河洛典故】

## 民间拾宝之三 能吃能干与光吃不干

□记者 张丽娜 文/图

老洛阳饮食文化博物馆里有个古代官斗，大小跟老式的微波炉差不多，据说是官府收公粮时用的。

这里还有一只民用木斗，面板上有几处铆钉，显然是经过修补的，残而不破，跟官斗相比不够体面，想来是家传数代，敝帚自珍。

据《周礼》记载，早在周代，河洛地区的先民们已开始使用量器。王莽篡汉后，用青铜造了标准量器“嘉量”，并依此校正全套共5种量具：斛、斗、升、合、龠(yuè)。

相比其他3种，斗和升的使用范围更广、知名度更高。民间有云：“一斗穷，二斗富……九斗十斗享清福。”一斗为十升，一升米重1.25斤，家里存粮若能用斗量，说明家底殷实，心不发慌。

普通老百姓是用不着斗的。相声大师马三立讲过一个《吃饺子》的段子，其中有一句话说：穷人过年，想去粮铺赊几升白面都难。

所以穷人一逮着机会就吃得多。冯小刚导演的电影《一九四二》里有个桥段，1942年河南闹饥荒，外地逃荒女沦落洛阳妓院，终于可以吃顿饱饭，一时停不下筷子，竟吃得直不起腰来。

若说能吃是福，这闺女显然没福。北宋宰相张齐贤的饭量一个能顶她仨。

张齐贤3岁时随母迁居洛阳，幼时家贫吃不饱，大概是出于补偿心理，他长大后特好吃肉，且饭量惊人。

洛阳民间传说，张齐贤当官之前，宋太祖赵匡胤西巡洛阳，他在街头拦住皇帝，要献计献策。时近晌午，皇帝说吃罢饭再说吧，就招待张齐贤吃饭。结果，他连吃几大盘肉，把皇帝惊呆了。

曾有好事者，想弄清楚张齐贤到底能吃多少，便在他请客人吃饭时，专门提来一个大桶，看见他吃一碗饭，就照样往桶里倒一碗。宴会结束后，桶里满满当当，于是全城轰动：哇，张能人果然是吃界食神！

如此超级吃货，皇帝想忘也忘不了。据说宋太祖回朝后大发感慨：“我遇见一个奇人，真乃宰相之材。”

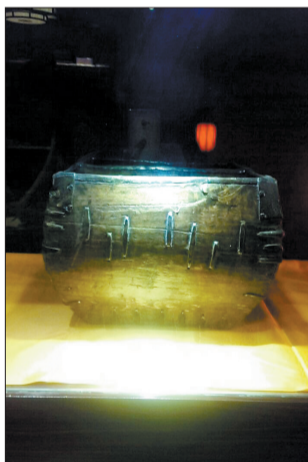
这个传说有点儿夸张。张齐贤挡驾献策是有的，但光吃饭不干活，皇帝要他何用？事实上，张齐贤指天画地，谈古说今，献了十条国策，是以才华惊艳了皇帝。此为典故画地十策的由来。

后来，张齐贤果然当上了宰相，抗击外侵，匡扶朝政，颇有建树。他在72岁那年死在洛阳，临终还喝了满满一碗人参汤。

现在有些人梦想着天上掉馅儿饼，光吃饭不干活；也有一些人总嫌别人吃得多、拿钱多，却不论人家背后流了多少汗、出了多少力。这都是不健康的心理。只干活不吃饭固然不对，容易过劳死；吃太多不干活也不好，容易“无聊死”。



古代官斗



古代民斗



【河洛典故】

## 红叶题诗

□张国祯

唐天宝年间的一个秋天，年轻诗人顾况和三个诗友乘船闲游苑中(上阳宫南面的洛水)，偶得从上阳宫水道流向下水池的一片红叶，上面有一首字体娟秀的题诗：“一人深宫里，年年不见春。聊题一片叶，寄与有情人。”(天宝宫人《题洛苑梧叶上》)寥寥数语，使这个深宫女子的相思之情跃然叶上。

顾况被这个宫女的情怀感染，即兴赋诗一首：“花落深宫莺亦悲，上阳宫女断肠时。君恩不闭东流水，叶上题诗寄与谁？”他细心地找了一片质地优良、色泽明艳的红叶，将诗抄写在红叶上，于次日在上水池将这片红叶放于水中传进宫内。

过了十几天，有游人在苑中闲游，碰巧于下水池飘出的红叶上得到一首诗：“一叶题诗出禁城，谁人酬和独含情。自嗟不及波中叶，荡漾乘春取次行。”此人曾听说过顾况红叶和诗的风雅趣事，就把这首《又题洛苑梧叶上》送给了顾况。

顾况激动地接过这片有宫女题诗的红叶，仿佛看到了那个从未谋面的宫女目送叶去、心与俱远的情景。他轻触着红叶上的娟秀字体，在纷扰的红尘中似乎嗅到了一缕凄美清香，不由得感慨万千。此后，他和这个宫女就这样红叶传情，传出了一份美好的爱情佳话。

直到公元755年唐安史之乱，官兵为抵挡安禄山的叛军进行的“洛阳保卫战”最终失败，顾况趁战乱找到那个与他传诗的宫女，逃上上阳宫，二人结为连理，白头到老。这段甜美的爱情故事被称作“下池轶事”在洛阳古城流传。

或许，美丽的诗和美丽的梦一样，可遇而不可求。昔日的上阳宫已被林立的高楼替代，在原址上只留下一条以上阳宫命名的上阳路，它铭记着大唐盛世的辉煌和骄傲。

【河图洛影】

走进「历史之门」



## 老城旧民居 人文色彩浓

位于老城鼓楼南侧李家院落，其大门最具洛阳民居特色，门楣上砖雕四个篆字“福祿禎祥”，彰显了洛阳人的文化积淀。

您还知道洛阳有哪些古建筑的门(古城门、老房子门、老牌坊、古庙门等)?它们的前世今生是何面貌、有何故事?近期,我们将带领大家走进“历史之门”,寻找河洛往事,欢迎投稿。

■投稿邮箱:wbheluo19@163.com

■电话:0379-65233687