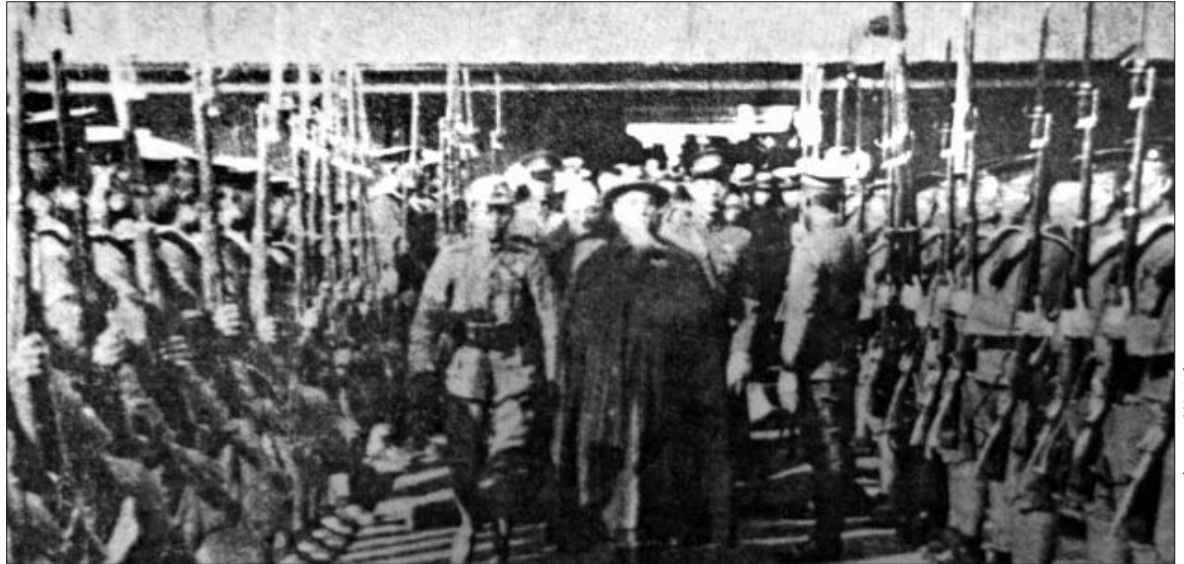


# 城市档案



□见习记者 余子愚 记者 王妍 文图

1932年国民政府与日本签订《淞沪停战协定》，“流亡”在行都洛阳的国民政府终于可以回迁南京了，而时任国民政府主席的林森却不愿离开洛阳，这是为何？国民政府此后出台的《繁荣行都之计划》又为当时的洛阳带来了哪些变化？作为《行都往事》系列报道的终篇，本文为您一一道来。



林森回南京时受到海军列队欢迎 (资料图片)

行都往事

## 国民政府回迁南京 出台方案发展洛阳



### 1 “停战协定”掀起轩然大波，留在洛阳的林森气定神闲

1932年5月5日，中日《淞沪停战协定》在上海签订。在洛阳“蜗居”了3个月之久的国民党军政大员，早就迫不及待想回到南京了。然而国民政府主席林森却没有走的意思。

这位着长袍、蓄白须的老者，常常不紧不慢地走在洛阳城里，把玩街头古玩，问候贫苦百姓。林森不肯走，无外乎《淞沪停战协定》中的一些“协议”让老爷子觉得“憋屈”。

在《淞沪停战协定》签订后第二天，国民党西南政务委员会就召开紧急会议，反对该协定，并要求公布签订协定的真相。

5月8日，国民党广州市党部发出通

电，认为《淞沪停战协定》有五大缺点：一、不提东北，二、与《辛丑条约》“天津50里内不得驻兵”相同，三、规定日军驻地模糊，四、无我军保护淞沪路明文，五、共同委员会无强制日人履约权。

5月30日，国民党中央在行都洛阳召开会议，通过了《中央还都南京之后繁荣行都之计划》(简称《繁荣行都之计划》)。会议决定成立行都建设委员会。会议提议蒋介石先率各部、院、委返回南京，然而国民政府主席林森因不满蒋汪对日妥协，表示国民政府要等东北事件解决之后再迁回南京，表达了坚决抗日的决心。

#### 人物简介



林森，字子超，号长仁，福建林森县(今闽侯县)人，生于1868年。林森幼居福州，入英华学堂，因反对清政府被开除，后参加反对割让台湾的反清抗日斗争，并加入兴中会；中国同盟会成立时率会加盟。辛亥革命中，领导九江起义，并促海军反正，派兵援鄂、皖，稳定革命大局，被誉为民国开国参议院议长。1932年起接替蒋介石担任国民政府主席一职。1943年8月1日因车祸在重庆逝世，葬于重庆歌乐山林园。

### 2 “庄严整肃”还都，行都使命终结

1932年6月之后，南京局势逐渐平稳，行政院便常驻南京办公，但其牌子还挂在洛阳。当时国民政府签署的文件都要到洛阳“旅游”一遭，加盖公章。

当年11月29日，国民政府发布自洛阳还都南京令，国民政府下属机构逐渐回迁。

据1932年12月2日上海《申报》报道：“国民政府主席林森专列于(11月)29日晚22时由洛开行，30日晨9时抵开封。”12月1日9点45分，专列抵达浦口车站。

据国民党《中央日报》记载，林森到

浦口车站时，国民党军政大员带领国民政府各部职员、新闻记者等六七百人到站迎接。在中山路上，沿途群众数万人列队欢迎林森一行，“秩序异常整饬……行伍亦甚整肃”。

12月7日，国民党中央政治会议通过了《建设陪都西京(西安，记者注)行都洛阳案》，并通过了保留行都国民党中央党部及国民政府现有地址等方案。

自此，洛阳结束了“昙花一现”的民国行都史。国民政府满打满算驻洛时间只有10个月。

### 3 《繁荣行都之计划》，带动洛阳发展

国民政府迁回南京后，行都建设委员会在洛阳进行了一系列基础设施建设。

1932年，行都建设委员会在东车站建立了洛阳电报电话局；在周公庙成立了中原社会教育馆，并附设有民众学校，又辟洛京公园。

1933年秋，中央陆军军官学校洛阳分校在西工兵营成立，人数多时约3500人，为抗日战争培养了大批军事指挥人才。

1934年冬天，杭州中央航空学校开设洛阳分校，同年，扩建西工飞机场。1935年，在西小屯建洛阳电厂，次年发电，装机容量500千瓦。

1936年，在洛河天津桥遗址上游和伊河龙门段分别开建钢筋混凝土大桥一座，命名为林森桥(现洛阳桥东侧，1944年5月被国民党洛阳守军炸毁以阻止日军攻城，记者注)和中正桥(位于伊河龙门段，与林森桥同一天被洛阳守军炸毁)。

### 4 行都“老名牌”，您可曾听说过？

1937年全国抗战爆发后，豫北、豫东相继沦陷，沾着行都的“光”，大批工商界人士云集洛阳，洛阳的日用化工、皮革工业、食品工业等发展迅速。

20世纪30年代末，洛阳最早的日用化工企业祥大肥皂厂建立，它生产的虎牌肥皂行销全国，此后又有20余家日化企业在洛建立。

1939年建立的洛阳工合制革厂，用现代设备加工皮革，能生产各种皮件和皮鞋。次年，洛阳土产制革厂建立，是民国时期洛阳最大的皮革制品企业，有工人200余名。接着，洛阳出现160余家现代制革企业，洛阳皮革风行一时。

20世纪40年代初，长兴电磨坊和任太电磨坊成为洛阳最早的面粉加工企业，既对外加工，又对外出售面粉。另外，洛阳日用陶瓷工业也有长足发展，新安瓷业厂、新安缸窑厂等采用现代设备烧制日用陶瓷，其所产瓷器为全国名优产品。

1944年5月，日军进攻洛阳，城内房屋被炸成一片瓦砾，现代工业基本被摧毁。经济界人士认为，国民党中央《繁荣行都之计划》为民国时期洛阳近现代工业打下了一定基础，也对新中国成立后洛阳的工业发展产生积极的影响。

<b>洛阳晚报彩钢专栏</b> <b>远航彩钢</b> 专业生产：岩棉板、净化板、复合板、彩钢瓦、CZ型钢 设计·制作·安装：活动板房、钢结构车间 电话：15838833101 62359910 地址：钢材城营销部 80885100 王城大道与310国道口西300米		<b>六联彩钢公司</b> 专营：复合夹芯板、岩棉板、净化板、彩钢瓦、C、Z型钢、楼承板及各种镀锌方管。 设计制作：楼层加顶、活动板房、钢结构车间等 总公司：65520276 13343881038 分公司：62277677 13526990100 总公司：龙门大道 分公司：310国道钢材城		<b>洛阳五方屋面建材</b> 专业生产 采光瓦、合成树脂瓦、防腐瓦 地址：洛阳龙门花园工业园区 联系电话：18623768511	
<b>圣工钢构</b> 专业设计、制作、安装、钢结构车间、厂房 有各种复合板、彩钢瓦、C型钢、二层办公活动房等 市区内 <b>免费送货</b> 彩板：13629807977 310国道孙村 钢构：13783150007 李楼工业园		<b>发达彩钢</b> 公司主要产品：彩钢瓦、户外广告专用彩钢、C型钢、复合板、岩棉复合板、设计、制作并安装彩钢车间、厂房、活动板房等。 地址：310国道洛阳钢材城东800米 电话：13103795999 62237558 13837912976 62237568		<b>黄河彩钢活动房</b> 可在楼顶加层、可做住室、库房、教室、会议室、办公室、可做钢结构车间、临时房、简易房。 电话：13803889457 15303798352 地址：洛阳白马寺翟泉工业园区	