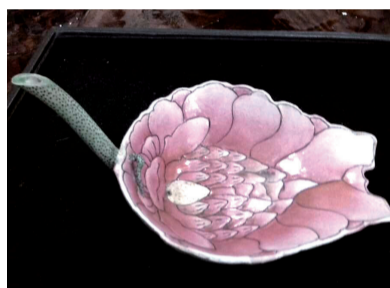


【娜说河洛】

## 民间拾宝之秋操杯 铁汉柔情杯中饮

□记者 张丽娜 文/图



一天,朋友拉着我去鉴宝名家杨军家里喝茶。两个女人连哄带捧,叫他把压箱底的宝贝拿出来给我们看。

杨军是实在人,打开锁着的柜门,小心翼翼地捧出一个粉彩酒杯。说它是杯,还不如称它为盏,因为它的底盘很浅,就跟咱们家里盛酱油的碟子差不多。杯底以十分细腻的线条勾勒出片片“花瓣”,颜色柔美粉嫩。底盘的根部竖起一根立体的“花梗”,“花梗”是中空

的,用以吸吮杯中的酒水,且是绿色的,配上粉色的底盘,仿若一朵盛开的莲花,又如一只优雅的天鹅,清新可爱,甚是精致。(如图)

用这杯子喝酒,不能一饮而尽,得口唇噙着“花梗”——类似于吸管,一点一滴地品咂。

谁会如此有格调,用这么柔美的杯子喝酒?想必是阁楼里的千金小姐、秦淮河畔的红粉佳人吧?

这一猜,可错得离谱了。我们翻过酒杯一看,“花梗”上写着一行字:“大清光绪三十四年太湖附近秋操纪念杯。”

秋操,即秋季军事操演。杨军解释,这是1908年秋季,清廷检阅南洋新军编练结果后,众将士及外国使臣宴饮的专用杯。这种杯子乃官窑特别烧制,曾在中央电视台《鉴宝》栏目中亮相,目前存世极少,洛阳或许仅有这一只。

想那金戈铁马,沙场秋点兵,当是大口吃肉,大口喝酒,饮尽了

将酒杯随手一掷,吼一声“人生得意须尽欢”,何等慷慨豪迈!却没想到身着铁甲的军人,捧着这么一只粉嫩婉约的酒杯,一小口一小口地吸吮,真是铁汉柔情,反差鲜明啊!

联想到当时的政治环境,清政府内外交困,行将倾颓,戊戌变法未有强国之效,新政改良难阻病人膏肓,就连皇帝都被慈禧太后囚禁在瀛台,哪个将士还豪迈得起来?

这酒喝得婉约,表面上看是喝法新潮,往深里探究,也可能是因为国之将亡,将士们心中憋屈。

话说酒喝了没多久,被囚禁了10年的光绪皇帝,就和慈禧太后前后脚死去。

喝酒,还是要吆喝一声“干了”,仰脖饮尽方才过瘾,管它盛酒的是粗碗还是笨盏!倘若心中不快,喝得不尽兴,即便有秋操杯这样的稀罕物,又有何用?

【诗画河洛】

## 神探狄仁杰 作诗也了得

□王恺



《狄仁杰之神都龙王》剧照

宸晖降望金舆转,仙路峥嵘碧洞幽。  
羽仗遥临鸾鹤驾,帷宫直坐凤麟洲。  
飞泉洒液恒疑雨,密树含凉镇似秋。  
老臣预陪悬圃宴,余年方共赤松游。  
——狄仁杰《奉和圣制夏日游石淙山》

最近应邀观看了《狄仁杰之神都龙王》在洛阳的首映。这部电影把狄仁杰塑造成了一个神勇的英雄,史实中的狄仁杰则是一个谋士,一个文人。

《全唐诗》中收录狄仁杰的诗作仅此一首。这是一首应和之作。公元700年,武则天率群臣游览嵩山名胜——石淙山,写下了一首七言律诗《游石淙诗》,要求群臣“各题四韵,咸赋七言”。参加者有李显、李旦、武三思、狄仁杰、张易之、张昌宗、李峤、苏味道、姚崇等。

狄仁杰的这首诗,热情洋溢地赞扬了武则天的功德和尊荣,同时恰如其分地安放了自己的位置,从中可洞悉狄仁杰作为宰辅的功力以及他们君臣之间的关系。

狄仁杰曾担任过大理寺丞。大理寺就是当时的最高法院,大理寺卿就是院长,大理寺丞就相当于庭长。他曾创下了一年断滞狱(积案)1.7万件的纪录,足见其工作效率和才能。

狄仁杰晚年做了一件很重要的事情,就是拥李复唐。当时朝廷里有两派,一派支持立武则天的儿子为太子,另一派支持立武氏子弟为太子。经过激烈的斗争,武则天最终决定立儿子李显为太子。

为什么武则天建立了武周政权,最后又把政权交给了李姓子弟呢?

据说武则天有一次做了一个梦,梦见一只很大的鸚鵡折断了两个翅膀。她醒后问狄仁杰:“这个梦有何征兆?”狄仁杰告诉她:“这个鸚鵡的‘鸚’就是‘武’姓,就是陛下,两个翅膀就是陛下的两个儿子。你现在要立武姓子弟为太子,这很危险。你要想使鸚鵡腾飞,就要立李姓子弟为太子。”

狄仁杰还告诉武则天,若立武姓子弟为太子,那么陛下百年以后,没有哪个侄子会去祭祀自己的姑母;陛下若立儿子为太子,就不存在这样的问题。

这对武则天触动很大。在狄仁杰等人的劝说下,武则天最终决定立自己的第三子李显为太子,并把李显从房州接到了当时的神都洛阳。

【河图洛影】

【走进历史之门】

## 清末老宅 古韵悠悠

孟津县平乐镇平乐村的郑氏中医外科行医老宅,是清末时期建筑,至今保存完好,透着悠悠古韵。郑氏中医外科已被列为孟津县非物质文化遗产。 过客 摄

您还知道洛阳有哪些古建筑的门(古城门、老房子门、老牌坊、古庙门等)?它们的前世今生是何面貌、有何故事?近期,我们将带领大家走进“历史之门”,寻找河洛往事,欢迎投稿。

■投稿邮箱:  
wbheluo19@163.com  
■电话:  
0379-65233687

