

| 河 洛 |

【娜说河洛】

“古人冬天穿什么”

“花木兰”唱错了

□记者 张丽娜

洛阳的女娃娃,从小就学唱豫剧选段《刘大哥讲话理太偏》,模仿着巾帼英雄花木兰的口吻,理直气壮地教育“刘大哥”:谁说女子不如男?谁说女子享清闲?女人“白天去种地,夜晚来纺棉”,没有女人,男人们吃什么穿什么?

“刘大哥”若是不服气,可以反驳:你花木兰是南北朝人,而棉花是宋元时期才在中原种植的,你咋能穿越到未来去“纺棉”呢?纺丝线还差不多。

说来有趣,被今人奉为奢侈品的真丝、亚麻,是古人做被褥、冬装的常用面料,至少宋元之前如此;而不值钱的棉布,曾经是稀罕物。

据史书记载,自夏商周至唐宋的数千年间,中原大地除了种植粟、麦、稻等粮食作物,还种植桑、大麻、苎麻等作物。白居易形容此为“厚地植桑麻,所要济生民”。

用丝麻做的冬装,分为茧和袍:絮新丝绵的叫茧,絮乱麻、旧丝绵的叫袍。茧是高级冬装,丝绸面儿,表里如一,比袍上档次。

穿茧的多是达官贵人。《左传》记载,楚国大臣申叔豫装病不上朝,大夏天穿了两层茧,还套上裘,以示身体虚弱。

《后汉书》记载,汉灵帝想让羊续当太尉,前提是羊续得给朝廷捐钱。羊续指指身上的旧袍子说:我只能穿得起这个,哪

里有钱买官?

普通百姓,冬袍是麻布面儿的,又名布衣。贫苦人家连布衣都穿不起,只能穿褐——用兽毛、粗麻做的衣裳,类似麻袋片。

《诗经》有云:“无衣无褐,何以卒岁?”说的就是粗麻衣服都没一件,怎能熬过冬天?所以,后人常以“褐夫”作为穷人的代称;而布衣比褐精细一些,成了未做官的知识分子的代称。诸葛亮称“臣本布衣,躬耕于南阳”,便是此意。

丝絮穿脏了要拿到河里洗。远在秦汉时期,就有人以洗丝絮为业,“以水击絮为漂”。

丝织品不耐用,杜甫就嫌“布衾多年冷似铁”,盖了跟没盖一样。到了宋元时期,更为柔韧保暖的棉花逐渐取代了丝麻。

棉花古称木棉、吉贝,最早在新疆、云南、海南等地种植,南宋时期才在中原种植,因产量低而被人们视为稀罕物。

南宋诗人陆游得了一件棉布衣裳,非常欢喜,大赞“黎布敌纯绵”。“黎布”是指棉布,因海南岛黎族妇女善织棉布而得名。“纯绵”指丝绵,棉布比丝绵暖和。

三十年河东,三十年河西,今人怕是要赞“纯绵胜黎布”,因为现在的丝绸比棉布贵,穿着更显身份,至于暖不暖和,则另当别论了。

【老洛阳话】

趣说洛阳话

“可不瓢”

□姚智清

“可不瓢”,是洛阳人夸人的一句话,相当于“可不赖”“真能干”之类的意思。

“瓢”在洛阳话里用得很多,它可以指人身体不好,如“他身体太瓢”;可以指东西不太够,如“还瓢一点儿”;也可以指人不厉害,如“他太瓢茬”;还可以指某人或某物不好。

好玩的是,洛阳人用“可不瓢”这句话夸人时,常常带有玩笑的意思,尤其多用于夸小孩子。小朋友画了一幅画,做了一件好事,考了双百分,大人一般都会夸张地表扬道:“可不瓢!”

“瓢”有如此多的含义,是跟古人的联想能力分不开的。

在大多数人的心目中,“瓢”总是和不太坚硬的东西联系在一起,比如“西瓜瓢”,红彤彤一片,抓不得,拿不得,一捏就

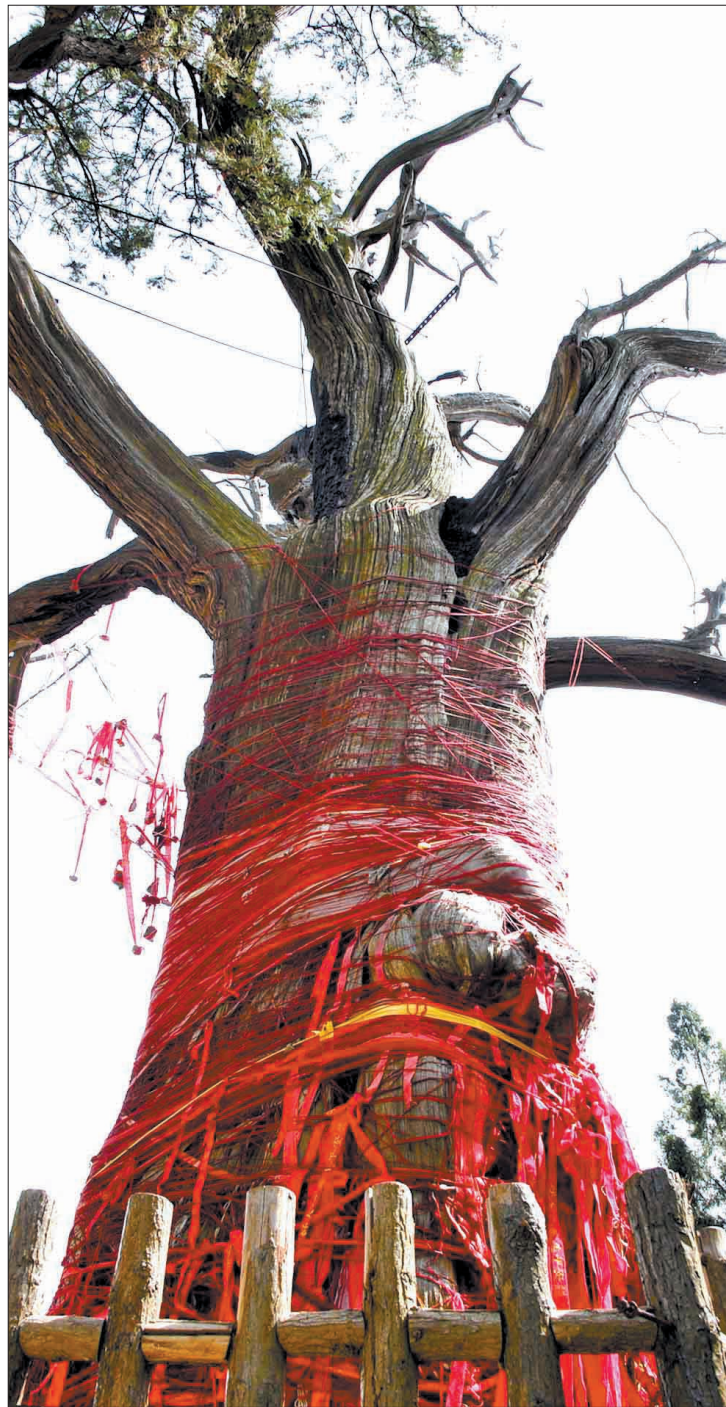
碎,由此引申出“软弱”“不足”“不够”等意思。人们总希望自己坚强,“软弱”了当然就不好,所以,做人不能太“瓢”,只有“不瓢”才是对的、好的。

儒家文化也好,道家文化也好,总是教人修身养性,教人宽恕、隐忍,却从不教人对付恶人的办法。若说有,便是两个极其无力的字:感化。若感化不动恶人,就只能听之任之。所谓“以德报怨”,以感情来代替正义和法制,这大概是中国人性格里先天的“瓢”吧。

其实,与普通话的词汇相比,鲜活的方言常有意想不到的表达效果。记得很多年前,一群人去K歌,忽听有人大唱“你总是心太瓢,心太瓢,把所有问题都自己扛”,逗得大家哈哈大笑。一个“瓢”字,别说意思了,连感觉都有了,岂不更活灵活现?

【河图洛影】 河洛古树名木

老掉牙的“奶奶柏”



这棵“身份证号”为豫C1666的古柏,伫立于东汉光武帝陵内,已陪伴刘秀近2000年了,当地人称其为“奶奶柏”。它高达16米,虽有些老态龙钟,但依然挺拔。
市林业局 提供

散落在河洛大地上的古树名木、古街道、老民宅、旧窑院、古亭台、古城堡等,无不带着河洛文化的鲜明烙印,向我们讲述着古往今来的传奇故事。敬请关注,欢迎投稿或提供线索。

■ 投稿邮箱:wbheluo19@163.com
 ■ 电话:0379-65233687