

洛阳·城事

您知道美国、匈牙利的电表长啥样吗

市供电公司建成我省首个电表展示厅,展示中外电表进化史
每周四14时30分至17时30分对公众免费开放



核心提示

□记者 牛鹏远 通讯员 张静/文 记者 杜武/图

近日,市供电公司建成我省首个电表展示厅,并向社会免费开放。

在这个电表“博物馆”内,有容量仅1安培的迷你电表,有55岁“高龄”仍能正常运转的老电表,有罕见的产自匈牙利、美国、日本等国的洋电表,还有计算整个洛阳用电量的“大总管”电表……总计近百块(幅)电表实物和照片为您展示中外电表的进化史。



展厅里有多种电表

1 搜集中外电表70余块和28幅电表照片,展示电表进化史

市供电公司计量中心建的电表展示厅,俨然是一个电表“博物馆”,收藏了自20世纪50年代至今的各类中外电表70余块,还有28幅珍贵的电表照片。

计量中心党支部书记付咏说,电表展示厅的建成,为电力部门与社会公众

的交流提供了一个窗口。展厅内陈列的电表和照片,大多由电力系统职工无偿捐赠,经过4个多月的精心筹备,目前展厅已正式开门迎宾。展厅分感应式、机电式、电子式和智能式4大展区,通过实物和图片勾勒出电表的4个发展阶段。

2 电表进化分4个阶段,越来越智能

付咏说,4大展区分别代表了电表发展的4个阶段,随着科技进步,电表目前已经发展到智能化、人性化阶段。

作为最早的电表类型,感应式电表从20世纪30年代一直使用到90年代,有些地方至今仍在使用。其特点是结构简单,维修方便,即使停电数据也不会丢失。但是因它利用电磁感应推动内部齿轮运转,进而驱动计度器,所以精准度不高。

机电式电表使用于20世纪末到21世纪初,它可对当时推行的峰谷电价分时段计算,精准度也提高了不少,缺点是

功能较为单一。

第三阶段,出现了电子式电表,其功能增多,精准度高,启动电流小,但其又有自身缺点,如维修复杂,使用寿命较短(10年以内)。

“智能式电表出现于2010年,目前国家正在普及,它在全市供电公司直供用户中的普及率已超过60%。”付咏说,智能式电表可无线发射数据,电力部门能远程抄表、实时监控,还能针对阶梯电价智能结算,居民能通过电脑、手机,足不出户为电表充值。

3 55岁“老祖宗”、洛阳用电量“大总管”,看着很稀罕

走进展厅,“感应式电能表”展区的墙上挂有28幅迥异的电表照片,既有20世纪70年代国产的单相电表,也有20世纪80年代从匈牙利、日本、美国等进口的洋电表。

这些照片的拍摄者程书波说,以前的电表“退役”后,电力部门要统一回收,集中销毁,一些罕见的电表会留存,但时间长了,加之单位数次易址,这些电表大多遗失了,只留下影像资料保存至今。

展厅内最老电表属于单相交流电表,“出生”于1959年10月,由当时的“公私合营上海和成电器厂”制造,容量为50安培,虽已55岁“高龄”,但仍能使用,在这些电表中属于“老祖宗”级别。当时的家庭所用电表容量很小,通常只有2安培至5安培,容量为50安培的电表已

属巨无霸,很可能是整栋楼几十户居民共用的总表。

形状像圆筒、体积比普通电表大三倍、“穿”一身透明外壳……一块三相电子式多功能电表在展厅内显得“高大上”。

“这块电表叫‘关口表’,生产于1996年,从美国进口,以前是洛阳用电量的‘大总管’。”计量中心的宋红说,“关口表”俗称总表,以前洛阳从省里购买的电量,还有全市的用电量,全靠它记录。受限于当时的集成电路技术,虽是美国制造的,但它的体积依然很大。

展厅内还陈列有日本东芝公司1986年生产的交流三相三线无功电力表、三菱公司1975年生产的单相电度表等。宋红说,这些外国进口的电表保存下来的很少,现在已很难淘到。

4 如果您有老电表,欢迎送到“博物馆”

付咏说,虽然电表“博物馆”在我省属首个,但因刚刚建成,展示的电表种类和数量较少,如果您家中收藏有老电表,无论类型和年代,都欢迎送到计量中心。捐赠电表的市民,计量中心会把捐赠人信息

制作成标牌,和电表放在一起收藏展出。

电表展示厅已正式开门迎宾,每周四14:30至17:30对公众免费开放,计量中心不仅会安排专人讲解,还将对市民有关电表的疑问作专业解答。

不仅要“吃好”还要“玩好”

去年我市农民人均生活消费支出同比增长13.4%,文教娱乐占大头儿

□记者 赵硕 通讯员 李书阁

本报讯 洛阳晚报记者昨日从市统计局得知,2013年,我市农民人均生活消费支出达6783元,同比增长13.4%,文教娱乐人均支出同比增长超过52%,成为消费大头儿。

市统计局相关负责人介绍,在上年的农民生活消费统计中,衣、食、用、行四项人均支出分别为697元、1979元、602元、929元,分别增长21.3%、15.1%、38.9%、9.9%。其中,医疗保健和文教娱乐两项受国家惠农政策影响变化较大,人均支出分别为525元和437元,文教娱乐支出比上年增长52.6%,居八大项增幅之首。另外,居住人均支出1448元,同比下降6.8%,其他支出166元,比上年增长30.4%。

该负责人表示,医疗保健和文教娱乐支出的增加,缘于“粮食直补和综合直补”“农村百万劳动力转移工程”等许多惠农政策促使农民增收。同时,近年随着农民外出务工机会的增多,他们的生活观念和审美情趣发生转变,生活消费已由曾经的一味贪多求大,向健康、舒适、实惠方向发展。

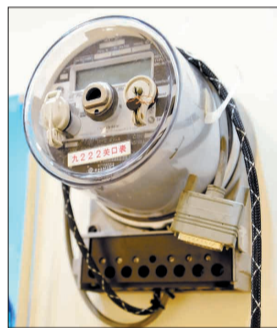
移动互联网时代实体零售企业抱团谋发展

□见习记者 李雨璐

本报讯 19日至20日,由成都长益西联软件公司主办的“商鼎中原,共赢天下”2014年中南六省实体零售业电商数据分享与研讨会在我市洛龙区东山宾馆举行。

本次会议吸引了洛阳大张、郑州建业、四川嘉和连锁等30多家省内外实体零售企业参与。移动互联网时代,电商数据分析对传统零售业的重要性、如何高效利用数据分析展开精准化营销、移动互联网时代零售企业如何谋发展等成为会上各企业负责人探讨的重点问题。

据成都长益西联软件公司总经理杨国强介绍,目前,我市不少零售企业已积极开展“触电”行动,但大多处于“各自为政”的状态,“触电”的结果并不理想。他建议,我市零售企业除了应找准自身定位,积极将具有洛阳特色、本地独有的深加工类产品推向网络市场,还应“抱团取暖”,建立联采机制和大型网络销售平台,以应对移动互联网时代日益激烈的电商竞争。



20世纪90年代美国生产的电表



20世纪80年代日本生产的电表



1984年匈牙利生产的电表



20世纪50年代我国生产的电表