

今日关注

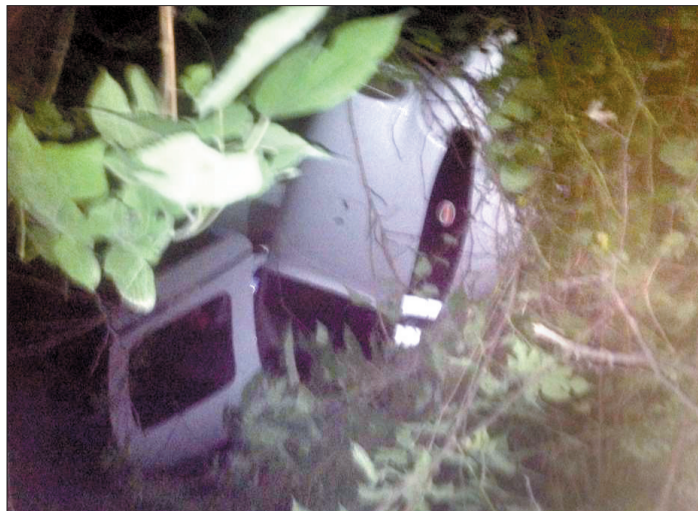


核心提示

□记者 刘晓宇

12日19时20分许,中国民航飞行学院洛阳分院一架执行教学飞行任务的西锐SR20型教练机,在新安县磁涧镇一处山坡的灌木丛中迫降,迫降地点周围300米内无人居住,机上3名飞行员毫发无伤,迫降也未造成地面人员伤亡。

洛阳晚报记者第一时间前往事发地,为读者还原现场。

迫降的飞机
(网友拍摄)一架民航教练机
安全迫降新安县

西锐SR20 (资料图片)

仨飞行员毫发无伤,现场周围也没民房
飞机受损并不严重,迫降原因在调查中

现场 飞机迫降在灌木丛中
周围300米内无民房

12日22时许,洛阳晚报记者闻讯赶往位于新安县磁涧镇八里村附近的事发地。4个多小时后,在八里村村民陈浩和曹波的带领下,我们终于步行接近迫降地点。

此时,周围已经拉起警戒线。月光下隐约可见,在灌木丛中,巨大的降落伞挂在树上,飞机约呈30度角歪在地上,没有严重的损伤。多名工作人员正在对现场进行勘察,据说周围300米范围内没有民房。

讲述 正吃着饭呢,一架飞机
拖着降落伞从头顶飞过

陈浩说,事发时他正在自家的平房外端着碗吃饭,一架飞机带着巨大的降落伞从头顶飞过,让他感到十分惊讶。

“飞机从北边往南边飞来,突然一声巨响,飞机的降落伞在空中爆开。”陈浩说,当时感觉飞机就在头顶30米左右的高度,随后飞机拖着降落伞继续飞行,他原以为飞机会降落在自己家后面,没想到飞机飞了仅1分钟后发出了第二声巨响。

陈浩立即与同伴曹波一同朝着飞机降落的地点跑去。两人足足跑了近20分钟,才穿过灌木丛来到飞机旁。

“我们到飞机跟前时,机上的3名飞行员已经打开舱门下来了,他们看上去没有受伤。”曹波说,降落伞挂在一棵大树上,飞机歪停在山坡上,看样子飞机受损并不严重。

曹波注意到,3名飞行员中有两人身着白衬衣,胸前挂有工作牌。飞机上有“民航”字样。看飞行员没事,曹波和陈浩沿原路返回,此时距离飞机迫降不足半小时,民警与救护人员也纷纷赶到。

曹波和陈浩提到,当日20时许,一架直升机飞至迫降地点上空,用灯光照射迫降飞机许久后离开。



飞机上有“民航”字样 (网友拍摄)

释疑 网上所传图中的伞具是飞机使用的降落伞

昨日上午,中国民航飞行学院洛阳分院相关工作人员介绍,事发时,迫降飞机上有一名教员和两名学员,已于12日21时许返回洛阳分院,目前正在接受心理疏导。

12日晚,洛阳分院已向上级主管部门申请,启动了一级应急预案。中国民航河南安全监管局的调查组随即介入调查。“3名机组人员是在飞机迫降后离开飞机的,而非跳伞逃生,网上所传图中的伞具是飞机使用的降落伞。”工作人员说。

关于事故原因,工作人员表示尚无定论,黑匣子和现场证据都是调查依据,目前取证工作尚未结束,因此,飞机用何种方式、在何时从迫降地点转移的方案也仍在商讨中。

“从高空迫降,机上人员竟毫发无伤,是否跟飞机的安全性有着很大的关系?”面对洛阳晚报记者的问题,工作人员揭开了这架飞机的身世。

延伸 这架教练机产自美国
机上自带降落伞

该工作人员介绍,迫降的SR20型飞机属初级教练机,也称“西锐”型初级教练机,产自美国。其机长7.92米,翼展11.68米,起飞距离450米,最大航程1454公里,最多可同时容纳4名乘客。

“这飞机可被许多航空爱好者称为空中宝马呢,明星苗圃在几年前花费500万元购买了高阶型号SR22。”该工作人员说,因为该机型的机载设备、装配材料、燃油经济性都很好,不仅驾驶环境与民航客机类似,适合教学,其先进程度可匹敌小型公务机,安全性更强。2011年和2012年,洛阳分院先后购进数十架该型号飞机,取代之前使用的法国产教练机,用于日常教学训练。

“西锐SR20在国内数量并不多,大部分都在洛阳。”一名业内人士说,整机降落伞系统是西锐飞机的一大特色,就在5月10日,一架穿越澳大利亚大蓝山山脉上空的SR22型飞机突发故障,机师利用降落伞成功自救,飞机最终降落在当地一户人家的院子里。

许多人会把这种降落伞和战斗机用的减速伞混为一谈。对此,业内人士解释:“减速伞的作用是缩短滑跑距离,便于在较小场地降落,且可反复使用,而西锐的降落伞则是在迫不得已的情况下才会使用。”如今,专为轻型飞机设计的手动展开降落伞正在逐步推广,这种独一无二的设计是为了将整架飞机连同飞行员一同安全送到地面,成为许多小型飞机的“安全保险”。

“据外媒10日报道,按照西锐飞机设计制造公司的说法,机载降落伞已挽救了85条生命。”该业内人士说,现在应当再加3条生命。遗憾的是,到目前为止,机用降落伞只能用于小型飞机。

“大飞机又大又重,就当下的技术而言,降落伞并不适用。目前还有一些国家正在对大型客机使用飞机降落伞的可行性进行研究,其中的困难是巨大的。”该业内人士说。

圈内红色物体是飞机用的降落伞 (网友拍摄)
洛阳晚报记者深夜赶往现场 记者 杜卿 摄