

消费·奢品

翡翠子冈牌,方寸之间显雅致



韩烁说翠

雅致人生

韩烁:

香港东方神韵国际集团有限公司首席珠宝鉴赏师
香港珠宝学院JJD
国际翡翠学协会会员
广东省四会市玉器商会理事

香港东方神韵国际集团有限公司豫西分公司经理



东方神韵翡翠协会

预约赏翠电话:
63311118 63636667
珠江路和九都路交会处北50米路西
王城公园西门东100米路北

翡翠子冈牌在方寸之间,充满了诗文的意趣和书画的高雅,寄托了君子的情怀。它一出现,便受到了文人雅士的热捧。今天我就子冈牌的问题和大家交流一下,希望能为大家提供一些参考。

子冈牌为明、清两代流行的一种挂饰,牌顶上有孔。其多为长方形,且其长宽是很有讲究的,应是按黄金分割来制作的,大小适中,方圆得度,刀工精美,字体挺拔,地子平浅而光滑,在方寸之间尽显玉质之美、玉工之精。

制作子冈牌非常讲究,有“玉色不美不治,玉质不佳不治,玉性不好不治”之说。传统的6厘米×4厘米×0.9厘米的形制已传承500多年。在电动工具出现以前,子冈牌一直保持着程式化的两面雕形式,一面琢磨山水、人物、花鸟、瑞兽,另一面雕刻诗文、书法、印章等,完美地将中国书画艺术、文人情趣和翡翠的独特品质融为一体。这种富于人文气息又多具吉祥寓意的玉雕形式对后世产生了重大而深远的影响。

此类牌子以明代苏州工匠陆子冈所做最有名,故后世称之为“子冈牌”。陆子冈是江苏太仓人,自幼在苏州学艺,终成一代玉雕巨匠,尤其擅长浅浮雕。其所制玉器作品多数形制仿汉,取法于宋,颇具古意,形成空、飘、细的艺术特色。所谓空,就是虚实相衬,疏密得当,使人不觉烦琐而有空灵之感;飘,就是造型生动,线条流畅,使人不觉呆滞而有飘逸之感;细,就是琢磨工细,设计精巧,使人不觉粗犷而有巧夺天工之感。

料子多选绿色和白色的,有“青白做人”之说,以其制牌,时时警诫自己。再者,佩玉可修正自己的举止,避免因疾步而行使牌子产生撞击声。

那么该如何挑选翡翠子冈牌呢?

1.用料。制作翡翠子冈牌不能选用满绿的极品翡翠原料。在满绿原料上做过多的细工会大大损伤原料,行话称之为“伤料”。用十分珍贵的满绿翡翠原料雕刻子冈牌是很不合算的,所以如果在市场上见到满绿的翡翠子冈牌,请收藏者一定要注意鉴别其质地的真伪。

翡翠子冈牌不能选用种分太好的原料。例如玻璃种翡翠的透明度很高,子冈牌正反两面分别要雕刻图案与诗文,它们会彼此透过翡翠,使效果大打折扣。子冈牌基本是采用糯化种以下种分的翡翠制作,如果市场上见到冰种以上的翡翠子冈牌,或者颜色特别绿的,请收藏者一定慎重,注意鉴别其质地的真伪。

2.内容画面。正面画作描绘景致时有远有近,层次分明,刻画人物神态自然、传神,刻画典故或吉祥如意时符合传统。背面所题诗文为阳刻,流畅、古朴、布局合理,质优者笔画如同毛笔书写一般,有别于市场上机雕翡翠牌的字体。此外,阳刻文字,多有力度,阳文舒展,去地平整。

3.刀工。刀工有力,却无现代机雕所作之呆板,刀口处的痕迹有时也是辨别真伪的一个方面。

(韩烁)



翠柳临风疏影藏,
清辉待月玉兰香。
平安无事两无恙,
清白无言映心窗!



欲了解本栏目详情,请登录新浪微博@韩烁说翠浏览系列文章。

木中珍宝——金丝楠阴沉木

□记者 陈晓佳

闲庭信步、饮酒赋诗,一些洛阳人将生活过得清闲自在,不少人玩石、玩玉,在时间的静静流淌中,尽享大自然的恩赐。同样堪称大自然杰作的金丝楠阴沉木,近日受到不少玩家追捧。

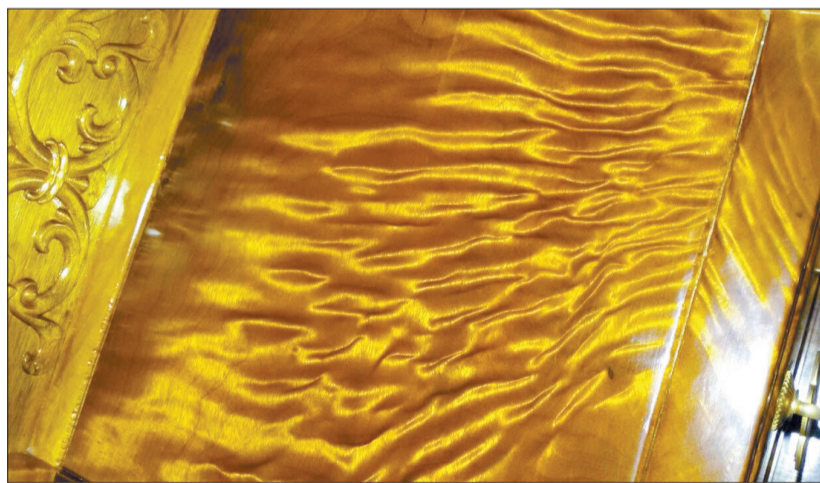
金丝楠阴沉木,大自然孕育的珍品

楠木,属樟科植物,产于我国四川、云南、贵州、湖南等地,有紫楠、小叶桢楠、红楠、白楠等品种。

明末清初学者谷应泰在《博物要览》中称:楠木有三种,一曰香楠,又名紫楠;二曰金丝楠;三曰水楠。南方者多香楠,木微紫而清香,纹美。金丝者出川涧中,木纹有金丝,向明视之,闪烁可爱。楠木之至美者……

金丝楠,因其表面呈现金丝而得名。有资料称,金丝楠木为桢楠属树种,树体高大、端正,叶大荫浓,在中国约有34种。它最大的特点是淡雅清香,纹色高雅,蚁虫不蛀,沉水不腐。

大自然的鬼斧神工总会带给人们惊喜,乌木算是其中一个。乌木又称阴沉木,是名贵树木因洪水爆发、地壳运动等被深埋于古河床、山涧中,在缺氧环境中逐渐碳化形成的。民间有“纵有珠宝一箱,不如乌木一方”和“黄金万两送地府,换来乌木祭天灵”的



呈现火烙纹的金丝楠阴沉木 (资料图片)

法,足见阴沉木的价值,金丝楠阴沉木就更为宝贵。

充满贵族气息,引发收藏热潮

金丝楠木被称为软木之王,古代皇帝对楠木十分推崇,金丝楠阴沉木是古代宫廷御用木料,如有百姓私自使用,则是死罪。

金丝楠木“大器晚成”,一般60年后才进入快速生长期,其木质坚韧,不易开裂、变形,树直节少,千年不腐不蛀,这些优点使其成为“栋梁之才”。古代帝王的宫殿、陵寝,多用金丝楠木。清朝慈禧太后的棺槨,即用金丝楠木制

成。

明代宫殿及重要建筑,其大梁多用楠木。明十三陵长陵中的祿恩殿,是中国为数不多的大型楠木殿宇,由60根楠木大柱支撑。承德避暑山庄的澹泊敬诚殿梁柱、隔扇、天花板均为本色楠木,四周48根楠木大柱,经烫腊后色泽沉黄发亮。楠木多产自川贵,如此遥远的距离引发人们无尽的联想,更增加了宫殿的神秘和高贵。

2011年年末,央视首次爆出因金丝楠木资源稀缺,求料者纷纷涌入楠木原产地四川,形成一股淘金热的新闻。2012年,金丝楠木几乎是一天一个价,精品金丝楠木家具甚至一器难求。

2013年,金丝楠阴沉木成藏界新贵。

因金丝楠木埋入地下经千年才可成金丝楠阴沉木,为不可再生资源,因此非常珍贵,有很大的升值空间。

这几招教您练就火眼金睛

目前,市场上以假乱真、以次充好的金丝楠木不少。这里就教您几招,让您练就火眼金睛。

我市相关专业人士说,金丝楠木新切面为黄褐色,间或带绿色,有缕缕金丝,金丝含量超过80%,在阳光下熠熠夺目。其纹理很有规律,不杂乱,有立体感。更为奇特的是,有的金丝楠阴沉木有天然山水人物花纹,甚至有水波纹、龙胆纹、火焰纹等。

金丝楠木散发着淡淡幽香,质地温润柔和,冬天触之不凉,夏天清凉舒适,非常适合随身佩戴和把玩。

金丝楠木防潮、防虫、抗腐蚀,不易受潮发霉。

金丝楠木分新料、老料和阴沉木,新料黄中泛白,看上去生、干、涩;老料润度不够;而金丝楠阴沉木色泽多通体乌黑,非常柔和,其味道静、雅、清、透。因埋藏环境的不同,金丝楠阴沉木呈现出不同颜色,例如埋入沙土中的多呈现金黄色,埋入淤泥中的多为绿色、乌黑色或咖啡色。金丝楠阴沉木才具有收藏价值,有心收藏的朋友一定要擦亮眼睛。