

【娜说河洛】

## 好人品就是好风水

□记者 张丽娜

位于洛阳桥南的邵雍故居安乐窝一向比较安静。这样也好,邵夫子生前就喜欢安静。

邵雍是北宋理学家,精通命理,善观风水。他那博大精深的研究成果,被不少人用来算命。

住在安乐窝附近的小A,近日颇不快活,因为算命先生说他家祖坟有问题,会害他和子孙走霉运。

小A是上过大学的,相信科学,然而他近年来总是走霉运——死了爹,又离了婚,联想到算命先生的话,他便有些惶惶不安:这风水学玄之又玄,如果真是祖坟有问题,以后岂不是要厄运缠身?

于是,他找了种种理由,试图说服母亲将祖坟迁到风水宝地。他的母亲把头摇得像拨浪鼓一般,斩钉截铁地说:要折腾你爹的尸骨,不如先杀了我!人行善,埋到哪儿都好;人作恶,埋到哪儿都白搭!

这话比较符合邵雍的观点。

相传有一年,邵雍进山找风水宝地时迷了路,又饥又渴,便到山下一户人家讨水喝。

农妇见他气喘吁吁的,便给他舀了一瓢水。邵雍正要喝水时,农妇随手抓了一把喂牲口的干草撒到瓢里。

邵雍心生不快:这是瞧不起我、戏弄我吗?但他实在渴得要命,就吹了吹浮在水面上的草末,小心地喝下了水。

邵雍在农妇家借住了两天,探得两块风水宝地。临别前,他有心表示感谢,又不满农妇往水瓢里撒干草,便将稍次的一块地指给农妇看:将先人葬于此,家必兴旺。

过了十几年,邵雍重游故地,见一大户人家正办喜事,掌门的阔老太太竟是当年给他水喝的农妇。邵雍很纳闷儿:那块地没这么大的福佑啊,她是怎么富起来的?

他忍不住问老太太:“当年,您为何往水瓢里撒一把干草?”

老太太哈哈大笑:“你渴成那样,我要是把水瓢直接递给你,你肯定得猛灌,那不该把肺给喝炸了?撒点儿干草,是想让你慢慢地喝。”

邵雍感慨不已:老太太既有如此好的人品,祖坟在何处又有什么关系?其先人埋到哪儿都是风水宝地,子孙必贤!

人心里的风水,大过世间的风水,有人修得水肥土沃,有人掘得千沟万壑。老辈人常说,做人要厚道,多多行善积德,



邵雍塑像 (资料图片)

因为世间万事万物都有关联,你所做的一切都会以一种奇妙的形式反馈到你身上。这用个既时髦又科学的词语来注释,就是“蝴蝶效应”。

如此说来,求祖宗庇佑,不如潜心自修。

【河洛典故】

## 置之度外

□张献芳

公元25年,刘秀在洛阳建立东汉,当上了皇帝,史称汉光武帝。

虽然建立了政权,但天下尚未统一,许多地方势力拥兵自重,表面上臣服,实际上仍保留着自己的地盘,随时都会威胁东汉政权。

刘秀抱负远大,知人善任,得到了百姓的拥护,他花了五年多时间,基本统一了全国,只剩下甘肃的隗嚣(wěi áo)和蜀中的公孙述两大势力。其中,隗嚣假意向刘秀称臣,并且把儿子送到洛阳当人质,表示归顺。公孙述却自称蜀王,拥兵数十万,与刘秀抗衡。

“蜀道之难,难于上青天”,四川地区易守难攻,而甘肃距洛阳路途遥远,怎样对付这两大势力呢?刘秀的部下分成了两派,争执不下。

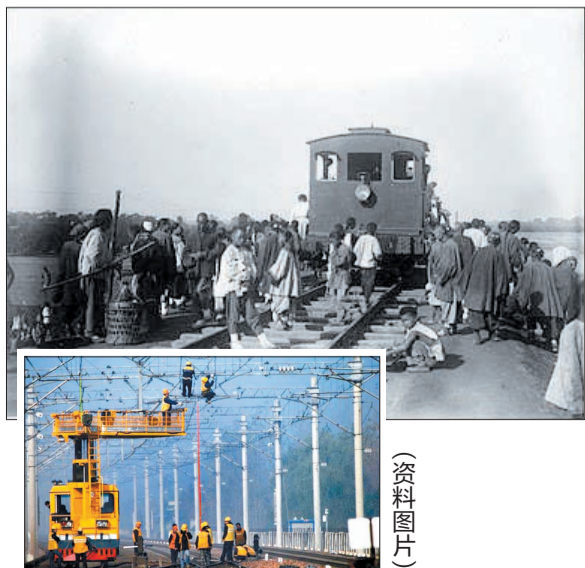
刘秀想:军队连年征战,人困马乏,应该让部队休整一下。再说国力衰微,也待恢复,隗嚣和公孙述可以暂且不予理睬。于是,刘秀对将领们说:“且当置此两子于度外耳!”

刘秀养精蓄锐,几年后发兵,先消灭了隗嚣,又攻下了公孙述。

“置之度外”由刘秀的话演变而来,意思是指不把某些事放在心上,不予考虑。

【河图洛影】

老照片 不了情



(资料图片)

## 汴洛铁路 陇海线的前身

修建于20世纪初的汴洛铁路,东起开封,西至洛阳,是陇海铁路的前身。左边的大图为当年汴洛铁路的施工场景,小图为现在的陇海铁路线路设备集中检修场景。(何乐)

老照片记录了时代变迁,散落在河洛大地上的古树名木、古街道、老民宅、旧窑院、古亭台、古城堡等,无不带着河洛文化的鲜明烙印,向我们讲述着古往今来的传奇故事。敬请关注,欢迎投稿或提供线索。

■投稿邮箱:wbheluo19@163.com

■电话:0379-65233687

市总工会免费电影周周看

## 带上《河洛》版 全家一起看

本周公益电影为《财神客栈》,周四、周五凭工会会员证或本人身份证可领电影票两张。(凭《河洛》版可加领一张)

领票时间:8:30至12:00,  
14:30至18:00

领票地点:市工人俱乐部售票处

放映时间:6月21日15:30