

广告

今年5月,我市通过《洛阳航空港经济区建设专项规划》,洛阳向北快速发展的战略已然成形——

构建航空大都市 放飞洛阳梦

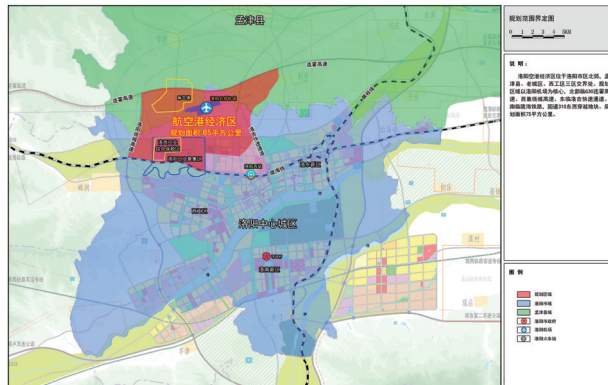
2007年10月,郑州航空港区管理委员会成立。统计显示,2008年,郑州航空港区的物业价格为约1800元/㎡,而今在售项目的均价已达到7000元/㎡,商业项目价格更是水涨船高。

这样的发展奇迹,有望在中原经济区副中心城市的洛阳再次上演——今年5月,我市出台

《洛阳航空港经济区建设专项规划》,明确指出建设国家通航产业基地、洛阳综合保税区、国家民航教育最大培训基地、最大的牡丹产业发展基地等,一幅构建航空大都市的蓝图正徐徐展开。而位于经济区内洛阳五洲国际工业博览城项目,成为推动经济区产业进驻和城镇化进程的

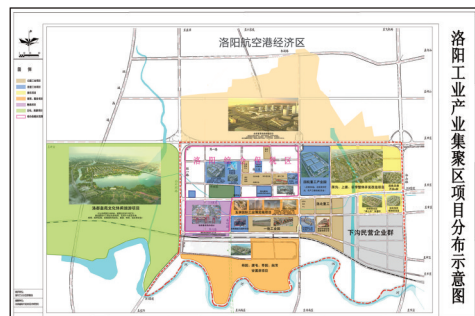
新动力。

洛阳航空港经济区位于洛阳市北部,孟津县、老城区、西工区交界处,规划面积65平方公里。规划区域以洛阳机场为核心,北部临G30连霍高速、西靠绕城高速、东临洛吉快速通道、南临陇海铁路,国道310东西穿越其中。



洛阳航空港经济区定位六大功能 带动五洲国际成为洛北空港新城

- 依托旅游资源,开通国际旅游航班,将洛阳机场更名为“洛阳牡丹国际旅游机场”,建国际旅游干线机场;
- 借助洛阳的文化辐射、品牌影响和优越地理条件,提升“国际文化旅游名城”和全国制造业基地的影响力;
- 通过航空港经济区建设,打造新型城镇化产城融合发展空间;
- 依托民航飞行学院洛阳分院的教育培训优势,建设国家民航教育最大培训基地;
- 依托洛阳高科技制造和航空航天科研优势,建设国家通航产业基地;
- 依托邙山悠久的牡丹种植传统和种植规模,建设全国最大的牡丹产业发展基地。



【人气篇】机场吞吐量将现“井喷式”增长

空间分布方面,洛阳航空港经济区分为通航产业区、先进制造业区、现代物流园区、金融商务区、牡丹产业区、新都市社区、文化旅游服务区。其中,根据机场现状和未来的发展空间,划定王城大道以西、机场路以北、建设路以东、新310国道以南为洛阳机场核心发展区。机场运营区除机场的基础设施外,主要分布同机场运输和制造紧密相关的航空核心产业和航空关联产业。

据市口岸办综合交通建设协调办公室主任张耀民介绍,与《规划》同时进行的还有一个《洛阳民航发展战略研究》,对洛阳机场旅客吞吐量和发展战略给出了预测和分析。《研究》

指出,2015年洛阳机场旅客吞吐量将达到100万人次。在未来15年,洛阳机场的发展空间可以用“井喷”两字来形容:到2030年,航空旅客吞吐量突破600万人次,货邮行吞吐量达到5万吨;构建以洛阳机场为核心、通达全国大部分省会城市和经济重要城市的4小时航空交通圈和辐射中原城市群的2小时地面交通圈。

强大的物流和人流带旺了“人气”和“商气”,也催生了巨大的商贸、住宅需求。在五洲国际项目北部,跨过综合保税区和先进制造业区,规划中的新都市社区、金融商务区将为区域注入大量固定人口。西部的生态旅游区和东部的牡丹产业园区,势必吸引大量以短期居住为目的游客。

大量新增流动及固定人口涌入,将使区域逐步发展为宜工、宜商、宜居、宜游的空港新城。

在即将到来的人口迁入大潮中,五洲国际项目将大大弥补区域内商贸、住宅市场潜在的空缺。洛阳五洲国际工业博览城占地633亩,总建筑面积约88万平方米。项目定位为中原地区一级工业品集散地和现代化的商贸物流中心,洛阳市最大、最专业的站式现代化五金、机电、机械、农机、汽配等展示交易平台,成为立足洛阳、辐射中原地区的国际工业品博览交易中心,将为经济区内的商贸活动提供充足增长空间。此外,五米阳光公寓项目,也为新增人口提供新的生活圈。

【产业篇】主导产业“锁定”高附加值产业

《规划》以较大篇幅阐述了先进制造业的发展思路:以装备制造、电子信息、新材料为三大重点方向,打造洛阳市先进制造业的新高地、外向型产业的集聚地。洛阳是国家老工业基地,拥有较好的装备制造、新材料等产业基础,以科研院所、军工单位为核心的研发实力雄厚,通过发展先进制造业和制造技术的改进提升传统制造业,是工业未来发展的新方向。五洲国际工业博览城,正给这样

的发展方向提供了功能齐全的市场配套。

五洲国际工业博览城周边的先进制造业区和综合保税区是目前建设最快的分区。项目所在的先进制造业区内,一拖工业园、国机重工产业园、洛北重工、沃德福工业机器人项目纷纷落户;洛阳综合保税区内,正大产业园和众生物科技、电子信息企业也已入驻。

这些企业的运营,需要采购大

量的产前生产资料,更需要产后产品完善的配套服务。五洲国际工业博览城不仅是区域内唯一一个能为制造业企业提供产前生产资料采购平台,还为企业提供具有竞争力的产品销售渠道的配套专业市场,建成后将成为中原地区规模最大、功能最全、品类最多、配套最完善、管理最先进的一站式展示交易中心,成为助力区内企业发展壮大的切实保障。

【交通篇】立体化交通实现“无缝对接”

“预测显示,未来洛阳机场客运规模将达到每日14.2万人次,道路交通量将实现每日2.59万车次。”张耀民告诉笔者,这也意味着洛阳航空港经济区必须要建设完备的公共交通体系。

在《规划》中,洛阳航空港综合交通发展的目标定义为依托洛阳一类航空口岸和二类铁路口岸优势,通过铁、公、机三网联合,构建具备“四向进场、快进快出、外围疏散、相对独立”功能的机场地区道路集疏网络,注重城市快速路、高速公路、干线公路、轨道交通和机场的“无缝衔接”,打造集“铁、公、机”于一体的综合交通枢纽。“机场与火车站通过轨道交通、公共交通建立城市综合交通枢纽,并在此基础上与高速公路出入口形成连接。”张耀民表示。

区域内部,《规划》显示机场周边地

区规划布局了两个货运中心——正在规划的航空物流中心和现有的丰湾铁路集装箱站,分别服务于航空货运、铁路货运和公路货运;在机场航站楼南侧还将建设长途客运站、地铁站和城际铁路站,实现旅客出行、换乘和快速集散,从而形成我市唯一的“空、铁、路”立体交通布局,将给区域物流业的大发展创造优越的交通条件。

对外交通方面,《规划》明确指出,洛阳航空港综合交通将实行“南拓、西进、北延、东补”战略,打造洛阳城区半小时航空交通圈和对外交通2小时航空交通圈:

北延:地面交通辐射范围向北拓展到黄河以北,实现洛阳以北的孟津和济源市等航空旅客快速到达机场,并争取晋南地区的航空客源。

西进:借助洛阳市位于河南西部,紧邻陕西的地理区位,增加洛阳机场以西的交通衔接,辐射并打开三门峡及其以西的航空交通市场。

东补:补充郑州机场与洛阳机场之间的航空市场空白,与其互补,更好地服务于两机场间航空旅客出行。

南拓:利用郑洛、洛栾、宁洛、二广、郑少等高速公路,重点向南拓展市域航空交通市场,进一步争取我省西南部的航空市场。

随着四方航空客货流向经济区内汇聚,区位优势明显的五洲国际工业博览城预计将成为承接商贸活动的主力。

公路交通方面,位于五洲国际工业博览城东侧的衡山路被规划为航空港区的主要货运通道,衡山路北高速出入口设计为货运口,将高速口、现代物流园

区、洛阳西站、丰湾铁路集装箱站等相连。轨道交通方面,到2020年,规划轨道交通2号线和3号线将延伸至经济区内,通过换乘枢纽将洛阳机场、洛阳火车站、中州西路客运站进行快速客流疏散。在五洲国际工业博览城以东,两条地铁线在华山北路与老310国道交叉口交汇,距离五洲国际项目仅2.2公里。

铁路交通方面,被誉为“内陆无水港”的丰湾铁路集装箱站一期工程已经完工,目前我市到青岛港的线路即将开通,具备每年10万标箱或140万吨的运力。有人形象地说,随着这个项目的开工,青岛集装箱码头将“搬”到洛阳,“洛阳制造”出口将拥有一条快捷的通道。而洛阳五洲国际工业博览城紧邻丰湾铁路集装箱站,将成为外贸企业落户的理想选项。(舒文)