

核心提示

□记者 王澍 徐翔 陈兵 见习记者 张庆旭 通讯员 郭琦 郑泽宁 刘巧红 朱媛媛 李旋 实习生 徐博文/文 记者 赵朝军 李卫超/图

今天是农历腊月廿三。小年一到,过年也就进入倒计时阶段了。

就在刚刚过去的这个双休日,一场降雪延缓了人们赶着回家或外出采购年货的脚步。随着降雪停止,今天交通将逐渐恢复,但您外出时依然要注意安全。

铁路

下雪铁轨滑,动车也得跑慢点儿

由于普速列车基本不受此次降雪天气影响,连日来,洛阳铁路短途旅客骤增,洛阳火车站站台撒盐融雪并铺设草垫,保障旅客出行安全。

为确保行车安全,在双休日里,郑州铁路局管内郑西、京广高铁均采取降速运行措施,所有动车组列车均有10分钟至55分钟的晚点。

民航

机场跑道状况好,飞机不怕雪花飘

在降雪期间,洛阳北郊机场一直处于开放状态,吹雪车纷纷上阵对跑道进行吹雪,保证跑道状况良好,航班起降基本不受影响。

不过,由于前站延误等原因,昨日沈阳至洛阳的9C8925号航班、洛阳至上海的MU5390号航班等个别航班出现延误。

公路客运

没走别着急,退票改签不收手续费

由于道路结冰及高速公路封闭,从1月30日傍晚开始,洛阳汽车站和锦远汽车站陆续停发班次。

昨日上午,除极个别线路减少班次外,洛阳汽车站和锦远汽车站停发了大多数班次,部分县(市)开往市区的客车也全部停发。为此,两家汽车站免费为旅客办理全额退票和改签手续。

截至昨日发稿前,《洛阳晚报》记者获悉,随着午后气温回升,除栾川县、嵩县方向的路况较差外,两家汽车站的其他线路已开始陆续发车。今日,两家汽车站将根据道路及天气情况,逐步恢复各线路班次,您在出行前可打电话咨询发车情况。

洛阳汽车站:63233186、63239453。
锦远汽车站:63195333。

高速公路

刹不住,真的刹不住啊

昨日,《洛阳晚报》记者从市交警支队高速大队了解到,由于降雪导致路面结冰,双休日我市境内各条高速公路事故量明显增大,两天内共发生事故近90起,该大队接到各类求助近700个。事故集中在连霍、二广、宁洛、洛栾高速公路上,多为车辆打滑失控后造成的追尾、刮蹭事故。

在路况方面,1月30日23时15分许,由于路面结冰严重,洛栾、郑卢两条高速公路采取交通管制。截至发稿时,这两条高速公路仍在管制中,我市境内其他高速路段及站口均通行正常。

市内交通

雪天千万别随意变道,切记,切记

雪降洛城,市民出行遇阻。交警部门提供的统计数字显示,1月30日8时至昨日8时,受降雪天气影响,全市共发生交通事故580多起,是平时的两倍,多为车辆随意变道或急刹车造成的刮蹭、追尾等事故。

市交警支队相关负责人介绍,从1月30日上午起,市交警部门启动应急预案,积极应对冰雪恶劣天气。除了在路面增加警力,各事故中队也全员上岗,对不易快速处理、快速理赔的交通事故,确保最快出警速度。

截至发稿时,市区结冰较严重的主要道路包括开元大道、龙门大道、古城路、滨河南路、定鼎北路、机场路、王城大道李屯桥北路段。

昨日上午,大多数客车因下雪路滑留在站内



不少司机给爱车装上了防滑链



在汽车站候车厅内,人们正焦急地等候着



不少司机给爱车装上了防滑链

风雪迎小年 路上有些“堵”

双休日我市迎来降雪,全市交通受到不同程度影响,追尾、刮蹭等小事故多了不少,春节的脚步越来越近,无论是回家还是出门都别太着急,平平安安才是最重要的

公交车

有坡咱就爬不上去,请见谅

因为下雪,双休日里不少市民都遇到了苦等公交车的情况。从1月30日19时许至昨日11时30分许,市公交集团通过官方微博@洛阳公交集团,先后4次发布公交线路停运或改线信息。昨日11时30分许最后一次公布的实时路况显示,全市有85路、89路、伊滨专线等近10条公交线路停运,27路等30余条公交线路改线。

市公交公司相关负责人表示,停运或改线的公交车,大多途经有较大坡度的路面,待路况好转后即可恢复正常运营。市民可关注@洛阳公交集团,或拨打公交服务热线63411661了解相关情况。

出租车

从新区去洛阳站得掏60元?我没听错吧?

昨日上午,市民王先生拨打本报热线66778866,称早上7点多在王城大道与太康路交叉口打车去洛阳火车站,碰上一辆载着其他乘客的出租车,司机不但表示要拼车,而且张口就要60元。

昨日9时许,《洛阳晚报》记者在太康路与长兴街交叉口拦下几辆出租车,发现拼车与不打表现象普遍存在。不少出租车司机表示,如果雪天打表、不拼车的话,“还不如在家歇着”。

“不管什么原因,出租车都不能有拼车、不打表的违规行为。”市运管局相关负责人表示,如遭遇强行拼车、私自涨价等情况,您可拨打110或12328进行投诉,该局经核实后将予以严肃处理。

相关链接

未来几天坐火车去福州车票很难买

□记者 王澍

随着降雪停止,我市铁路、公路和民航开始恢复正常。

洛阳火车站负责人表示,从今年春运开始以来,洛阳铁路方面客流增幅明显,截至1月30日,今年春运发送旅客超过15万人次,比去年增长14.11%,其中龙门站发48710人次,较去年同期增长12%。预计从今日起到2月7日(除夕),铁路客流将持续攀升。

未来几天,洛阳龙门站除北京、西安等方向尚有余票外,其余车票已售罄;洛阳站除福州方向无票外,其余方向车票充足。在洛阳北郊机场,前往北京、上海、广州、深圳等城市的余票尚足,前往重庆的航班已经无票,成都只剩全价票,沈阳余票不多,前往大连的折扣机票较少但全价票充足。

洛阳阳光男科医院
男科专线 0378-63156789
院址: 洛阳市九都路与解放路口西南角

实验新闻

小小实验告诉您啥样的鞋最防滑

摩擦,摩擦,用最安全的步伐

□记者 王若馨 实习生 张琦 通讯员 殷超 韩雪吟 文/图

雪天路滑,出门穿对鞋非常重要。那么,到底穿什么鞋最防滑呢?

在洛阳理工学院附中和洛阳师范学院的技术支持下,《洛阳晚报》记者做了一组有关鞋底摩擦力的实验。来看看您的鞋是否保险吧?

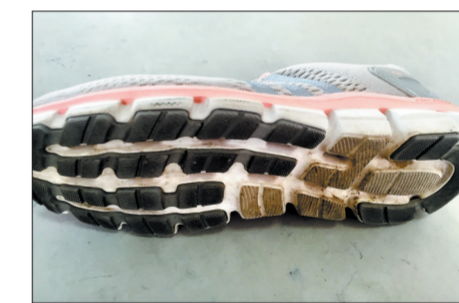


四种鞋,哪种最防滑呢?

【实验材料】



● 1号:女士单鞋(鞋底材质较硬,纹路较深且较密集)



● 2号:运动鞋(鞋底较软,纹路较多且复杂)



● 3号:雪地靴(鞋底较软,纹路较少)



● 4号:高跟棉鞋(鞋底材质较硬)

- 装满水的瓶子
- 拉力计

【实验过程】

1. 依次测量出4只鞋和瓶子(装满水)的重量。
2. 依次将4只鞋放置在光滑的桌面上,并把装满水的瓶子放入鞋中,然后用拉力计水平匀速拉动鞋,在鞋被拉动的瞬间记录拉力计数值,重复3次,取平均值,经换算确定静摩擦力。
3. 根据两组数字,计算静摩擦系数,静摩擦系数越大,说明鞋子越防滑。



匀速拉动,认真测量

经过测算

- 1号鞋子的静摩擦系数为 0.41
- 2号鞋子的静摩擦系数为 0.43
- 3号鞋子的静摩擦系数为 0.36
- 4号鞋子的静摩擦系数为 0.4

【原理解释】

洛阳理工学院附中物理教师杨浩解释,2号鞋子之所以最防滑,是因为其鞋底材质为天然橡胶,鞋底较软、花纹多且复杂;3号雪地靴的防滑效果最差,原因在于花纹较少,且花纹间几乎没有沟壑。

洛阳师范学院物理与电子信息学院教师翟艳磊表示,一般来说,材质较软的鞋底确实更防滑。鞋底的纹路复杂肯定比简单要好,但如果鞋底十分坚硬,复杂的纹路反而使鞋底与地面的接触面积变小,在雪天里穿着这类鞋出门反而比较危险。

温馨小贴士

如何使鞋子更防滑?

- 将塑料绳、旧袜子、布条或橡皮筋绑过鞋底绑到鞋子上面,最好多绕几圈,然后在脚腕处固定好,可大大增加鞋底的静摩擦系数。
- 用砂纸打磨鞋底。
- 用切开的土豆摩擦鞋底,土豆富含淀粉,也可以增加静摩擦系数。
- 有条件的可购买专业“冰爪”,便宜的只需一二十元,防滑效果很不错。