

东环路跨洛河桥主跨钢桥合龙,大桥主体完成约六成

6900吨“钢积木” 搭成洛河最重“彩虹桥”



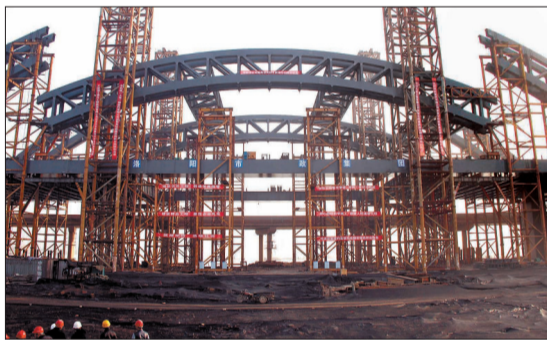
核心提示

□记者 连漪 通讯员 刘召学/文 记者 李卫超/图

你玩儿过的最大积木有多大?昨日,东环路跨洛河桥主跨钢桥合龙,这组重达6900吨的“积木桥”搭建完成,它成为洛河上目前最重的一道“彩虹”。



主拱重达一千六百吨



主拱每分钟仅能提升十几厘米



吊装主拱



吊装完成

1 数据:160米“彩虹”,重量相当于690台10吨卡车

东环路跨洛河桥,位于现在的李城桥(李楼桥)西,全长1444米。其中,该桥跨洛河中央段的钢结构景观桥设计最为引人注目。景观桥呈双拱形设计(如图),长约160米,为下承式钢桁(héng)架系杆拱结构,即桥两侧分别架设一道拱桥,拱桥上方用桁架相连,拱桥下垂直架设吊杆以拉升桥面。

项目投资方洛政新龙有限公司相关负责人介绍,东环路跨洛河桥主跨钢桥采用全钢构,也是洛河上第一座真正意义上的钢结构桥,同时是

最重的一座钢构桥,全桥共耗费钢材约6900吨。一台施工用车自重约为10吨,这个“彩虹”钢桥相当于690台卡车的重量。

中铁九局工程有限公司项目负责人鄢群云称,钢结构拱桥由于水平方向的拉、压内力实现了自身平衡,整个结构不对支座产生水平推力,同时通过吊杆提升桥面重量,4榀(pīn)桁架和4道风撑的结构也增加了拱桥的提升力,使拱桥的稳定性更强。

因此,整个桥面为快速路,设计车速为每小时60公里。

2 施工:建桥犹如搭积木,8台千斤顶同时作业

160米,重6900吨,距离桥面40米,这样的钢构拱桥是如何建成的呢?

昨日9时许,记者在东环路跨洛河桥施工现场看到,桥面中央一跨钢结构主拱正在缓缓上升。

鄢群云说,主拱是整个拱桥的最后部分,主拱到位意味着整个桥体的合龙,而这个合龙过程一点儿也不简单。“仅主拱就重达1600吨,需要8台千斤顶由电脑控制同时作业,主拱水平提升,每分钟仅能提升十几厘米。”鄢群云说,因此,整个合龙过程需要4个多小时。主拱到位后采用

焊接和高强螺栓连接等方式与主梁连接,犹如搭积木。

除了主拱,整个拱桥也是像积木一样拼接完成的,160米长的钢构拱桥全部由2.6米×2米的钢板拼接完成,整个拼接过程持续了半年多。

13时许,东环路跨洛河桥主跨钢桥正式合龙,在明媚阳光的照射下,犹如一道彩虹横跨于洛河河面上。洛政新龙有限公司相关负责人称,景观桥吊装完成后还会进行美化和亮化作业,未来将成为一座漂亮的景观桥。

3 预计:东环路跨洛河桥明年4月通车

东环路跨洛河桥主跨钢桥的合龙,预示着东环路跨洛河桥主体完成约六成。

该项目建设方市政建设集团有限公司执行经理郑炜介绍,目前,北侧引桥部分即将开始桥墩施工;中间河道中桩基和承台施工已

全部完成,即将开始桥面施工;南侧桥面铺装已基本完成,引桥已现基本形象,正在进行桩基和箱梁架设。

“接下来,将根据需要适时开展大作业面施工,确保明年牡丹文化节前大桥顺利通车。”郑炜说。

洛
阳

民
生

洛阳晚报

2016年
12月7日
星期三

(豫)医广[2016]第04-14-179号

洛阳生殖医院男科

北京大学 性学研究中心
成员单位

63212222

地址: 凯旋东路33号

