

@初三学生 中考前还有这些**考**验

初中·考试



学校内部大考 三次以上

□记者 王雨 通
讯员 李东方 吴
瑞景

期中考试、月考,8所初中(市五中、洛阳外国语学校、市二十三中、市二十六中、市四十五中、市五十六中、市河洛中学、洛阳华洋国际学校)联考过后,6日、7日,5所初中将举行联考。对初三学生来说,考试不仅能检测学习情况,其排名和成绩对中招志愿填报也有很大帮助。从现在到中考,还有哪些考试?市东方二中老师顿建、市五中老师王轶哲进行盘点。

民间联考至少一次

●五校联考 2018年12月6日、7日

市东方二中、市东升二中、市二外、龙城双语初级中学、洛阳地矿双语实验学校

提醒 初三有两次联考(11月初已举行过一次),一般由机构或学校组织,参加的学校不固定,通常不超过10所,试卷由机构命题或各校轮流命题,内容仍是阶段性检测,难度与同期的月考或期中考试接近。考后,几个学校统一改卷、统一排名,学生可通过排名,估算自己的成绩离目标初中有多远,同时,制订下一步学习计划。

下学期中考临近,考试较多,通常不再举行联考。

●上学期第二次月考 2018年12月初

检测学生阶段性学习情况,学生可通过考试查漏补缺。

●下学期第一次月考 2019年3月上中旬

从这次考试开始,月考难度明显提高,不仅考查新学的内容,还会考查上学期学过的内容,寒假要注意预习和复习。理科涉及的知识点会更多,文科题则更灵活和贴近生活。

●下学期第二次月考 2019年4月下旬

题目综合性更强,基本接近中考,是中招模拟考试前的一次练兵。此时,实验操作、信息技术考试、体育考试刚结束,这次月考成绩可以加上以上三项成绩,为填报志愿提供参考。

提醒 虽然月考是学校命题,但改卷标准和中考一致,一些模棱两可或模糊不清的答案可能不得分。因此,学生要养成规范答题的习惯,注意答题格式。



全市统一考试 五次

●上学期期末考试 2019年1月15日至16日

全市统一命题,不统一改卷。考试内容是初三上学期新学内容,题型贴近中考,但题目综合性不强,难度较低。政治和历史是开卷考试,各学科分值也与中考保持一致。

●中招模拟考试 2019年5月中下旬

全市统一命题、统一改卷,从试卷内容、改卷尺度到考场设置,完全模拟中考——这是中考前全市最后一次大练兵。

提醒 这两次考试都是市教育局统一命题,但作用不一样。期末考试,是为了让初三学生提升信心,迎接忙碌的初三下学期,所以,多数学生在这次考试中都能拿到不低的分数。

中招模拟考试之后,市教育局会公布一分一段表,这是中招填报志愿的重要参考,多数学生的中考成绩和此次考试成绩接近。但它距离中考还有一个月左右,这段时间也有提分空间,学生可以查漏补缺,突击提分。

一部分副科较弱的学生经过最后一个月突击,总分可以提高10分左右,建议这部分学生在填报志愿时可以冲一冲。

●体育考试、实验操作、信息技术考试 2019年4月初至4月底

每个学校的考试时间都不一样。2月初,全省中招实验操作考试方案和体育考试、信息技术考试文件公布,学生要了解各项考试评分项目、标准,开始练习实验操作,记好每个实验的得分点。

2019年6月25日、26日,久经“考验”的你,将迎来决胜时刻——中招考试。

你有问题我跑腿!
记者电话:18638851265
18638368172
洛阳晚报中招帮帮团
(QQ群号:438266522)

绘制 翔宇

漫说体育特长生

175人报考,59人通过测试

投篮快准稳 升高中有戏

□记者 王雨 王振华 文/图

2018年中招体育特长生测试包括田径、篮球、足球、乒乓球、网球、排球、武术、健美操8个专项,通过测试的学生中考可享降分20%的优惠。本期,记者带你了解篮球专项测试。

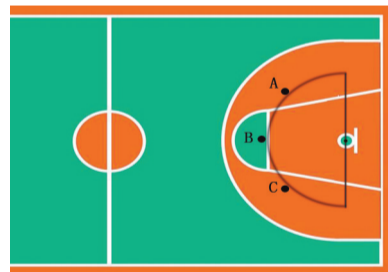
市教育局中小学体育教研员李增渠说,今年中招体育特长生测试,共175人报篮球专项,最终59人通过测试。

“会打篮球的学生多,想通过打篮球上心仪高中,却得下苦功夫。”市十九中体育老师、篮球队教练刘勇说,篮球专项测试的三个项目看起来不难,但拿满分很不容易,其原因是三项测试中,两项都在考查学生的投篮能力,而能否投中存在很大的偶然性,考试紧张或练得少,都会影响发挥。

刘勇说,篮球专项测试主要考查学生的速度、弹跳力、运球能力及投篮能力,普通学生想通过突击训练成功的可能性很小。

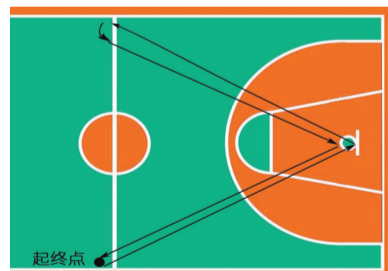
篮球专项测试都考啥?请看下图:

●一分钟投篮(男生8个、女生6个,可获满分10分)



考生站在圆弧线的A、B、C任意一点,听到“开始”口令后,轮流站在这三个点开始投篮,连续投一分钟,计数。

●往返运球投篮(男生28秒、女生33秒,可获满分20分)



考试时,考生需完成两趟动作。

●助跑摸高(男生摸到3.3米、女生摸到2.95米,可获满分10分)

以篮圈投影中心点为圆心,6.75米为半径,画一个圆弧,圆弧内为助跑区域,考生站在圆弧上任意一点起跑,单脚起跳,用力触摸篮板。

记者带你逛高中

走进市十九中

□记者 王雨

为了帮考生更好地填报中招志愿,本期记者走进市十九中,邀请该校食宿部副主任韩平为大家介绍学校的情况。

●师资力量 实行三年滚动制,新高一的任课老师多是刚带过高三毕业班的老师,教学经验丰富。

●食宿条件 学校有食堂,可容纳500余人同时就餐。男、女生宿舍楼各两栋,有8人间和12人间,上下铺,每人一个储物柜,寝室内有冷暖两用的空调。每个楼层有卫生间和洗漱台、开水房。每个班级内有直饮水,供

所有学生日常饮用。

●作息安排 7:00—7:30早读,7:40—12:00上课,13:00—14:00静校,14:30—16:50上课,16:50—17:15大课间,17:20—18:50晚自习(有老师辅导功课),19:30—21:30(住校生晚自习,有老师辅导),21:40—22:30(高三全部学生和高一、高二特色班学生上晚自习),23:00宿舍熄灯。

●住校和走读 学校约2100名学生,住校生1400余人,学校支持学生走读。离学校较远的学生,可申请住校。

●手机使用 严禁学生带手机,一经发现将停课一周,如因特殊情况

须携带手机进校,要向班主任报备,并把手机交给班主任保管,在离校时可将手机带走。在校期间,若学生需要与家人联系,可免费使用老师的手机。

关注微信公众号“洛阳晚报教育周刊”(lywbjyzk),查看底部菜单“逛高中”可获得该校校园环境、招生情况等海量视频。



洛阳晚报教育周刊



扫一扫看视频