

“回归之路——新中国成立70周年流失文物回归成果展”北京开展,龙门石窟8件文物亮相

# 飞天造像艺术价值极高 古阳洞高树龕释尊佛头为现存“孤品”

□记者 潘立阁

今天,“回归之路——新中国成立70周年流失文物回归成果展”在国家博物馆开展,龙门石窟8件文物亮相,其中飞天造像、古阳洞高树龕释尊佛头等文物引人瞩目。

该展览由文化和旅游部、国家文物局共同主办,来自13个省市18家文博单位的600余件回归文物参展。展品除了龙门石窟珍贵佛像,还包括大家耳熟能详的伯远帖卷、五牛图卷、秦公晋侯青铜器等文物,也包括我国近期成功追索回来的曾伯克父青铜组器。

龙门石窟研究院相关负责人介绍,龙门石窟参展的8件文物系20世纪上半叶自龙门盗凿出境,是北魏晚期至盛唐中国造型艺术极盛期的优秀作品。中华人民共和国成立以后,国家积极促使流失海外的珍贵文物回归祖国,龙门石窟的这些佛像也得以在颠沛流离数十年后回到家乡。

这8件文物为2001年回归的看经寺浮雕罗汉像,以及2005年回归的北魏古阳洞高树龕释尊佛头、火顶洞左壁观音菩萨头像、飞天造像等。



古阳洞高树龕释尊佛头



飞天造像



罗汉像

## 龙门石窟参展文物简介

### ●古阳洞高树龕释尊佛头

北魏,高32厘米。  
这尊佛首是龙门古阳洞高树龕释迦佛的佛首,佛首下连着左肩袈裟残部,造型优美,头顶饰波状高髻,面部清秀,略带微笑,具有“斩金削玉,简净瘦硬”的特征。“相对而言,唐代造像线条更加圆润,北魏时期造像则刚健有力。”该负责人说。

这尊佛首具有极高的艺术价值,为同系列小型龕中现知唯一存世的一件主尊佛首,该龕左侧“造像记”为赫赫有名的北魏书法《龙门二十品》之一。

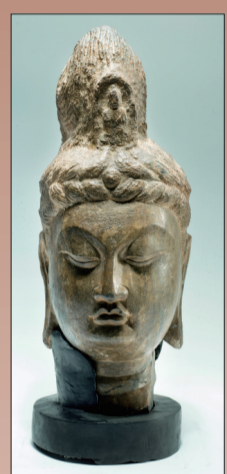
### ●飞天造像

唐代,长36厘米。  
龙门石窟的这尊飞天造像虽是成组伎乐天石刻中凿落下来的局部残损部分,但艺术价值极高。

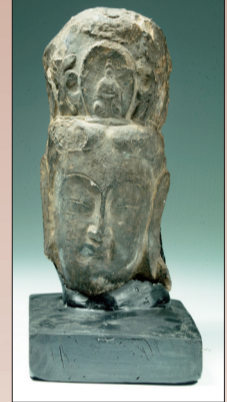
她面庞饱满,文静秀丽,端庄飘逸,整体造型随飞舞呈左高右低,腰身倾斜,左臂飘带垂直上浮。“尤其是弯曲的脚乘着云朵显得轻盈悠然,静中有宛若飞翔的动姿,很有吴带当风的神韵。”该负责人介绍。

### ●菩萨头像

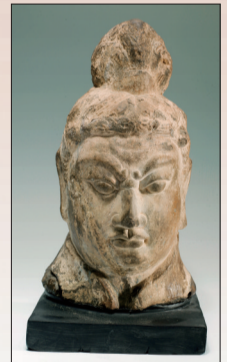
北魏,高23厘米。  
这尊菩萨头像头戴高宝冠,冠前雕饰化佛,眉清目秀,脸型微瘦,双目低垂,神态安详。



火顶洞左壁观音菩萨头像



菩萨头像



天王头像

### ●罗汉像

唐代,高85厘米。  
这尊罗汉像原为龙门石窟东山看经寺洞南壁第一尊罗汉摩诃迦叶像的上半身。2001年3月,加拿大国立美术馆决定将该造像无偿送还中国,这也是龙门石窟通过国际合作渠道回归的第一件流散珍贵文物。

这尊罗汉像高鼻深目,颧骨突出,阔嘴大耳,身着宽袍大袖,衣纹清晰,右手握、左手托一莲梗,气韵生动。

### ●火顶洞左壁观音菩萨头像

唐代,高37厘米。  
这尊观音菩萨头像,头顶挽高发髻,发髻前雕饰着化佛,脸型丰腴圆润,神态静穆端庄。雕刻刀法流利自然,是武周时期的典型风格。

### ●天王头像

唐代,高35厘米。  
天王也是龙门石窟造像中的重要题材。这尊天王头像蹙眉瞪目,表情威严夸张,颈部残存铠甲局部,整体神气十足。

### ●佛头像(1)

唐代,高17.8厘米。  
这尊佛头像,头顶波状高髻,雕饰三朵流动旋涡纹,面目丰满圆润,唇部略抿微翘,神态文静高雅。

### ●佛头像(2)

唐代,高43厘米。  
这尊佛头像圆润细腻,面部雕刻手法具有典型的武周、开元风格。

(本版图片均为资料图片)

地铁(在建)沿线 黄金房源 行业标杆 活动升级

# 秋高气爽好时节 看房直通车报名啦

发车时间 9月21日(周六)

看房路线 蓝光·钰瀛府→港乾大厦→  
碧桂园·幸福里→山水王城→  
名门万象国际

报名电话: 63232387 63232418、18838885528、13525448088 免费午餐 重磅优惠 全程免费 等您参加

1.因座位有限,看房直通车不接受现场报名;2.七十岁以上老人报名需有家人陪同。