

第一展厅

大禹治水 划定九州

大禹治水,划定九州,奠定了华夏国家的雏形。九州即禹迹,禹迹即天下,天下即中国,成为华夏民族的共识。该展厅展示了中原龙山、山东龙山、江汉平原、环太湖流域等文化因素的器物,通过黄河流域的王城岗、瓦店、古城寨、新砦、二里头和尸乡沟等遗址,印证了禹都阳城、启享钧台、后羿代夏、少康中兴、桀居斟鄩及成汤代夏等一系列夏代重大历史事件。

第二展厅

国之大事 在祀与戎

“国之大事,在祀与戎。”祭祀以通神人,是凸显君权自天而授、王朝膺受天命等政治伦理的主要手段;战争则是人际关系的极端模式,是巩固和拓展世俗政权的有效方式。

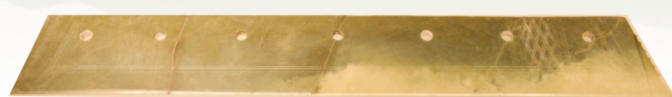
第二展厅围绕祭祀与战争等“国之大事”展开,分为王朝祀典、铸鼎象物、礼以酒成、奉玉成礼、乐以相和等八个部分,集中展示了二里头遗址出土的精品文物,称得上整个博物馆的“珍宝厅”。



网格纹青铜鼎

●高20厘米、口径15.3厘米、底径10厘米

●该鼎的造型和纹饰风格与河南龙山文化晚期的陶鼎形制一脉相承,但材质是当时罕见的贵金属——青铜。这是迄今为止我国考古发现最早的青铜鼎。二里头青铜鼎的出现,是王权礼制萌生的象征。



七孔玉刀

●长65厘米、宽9.5厘米、最厚处0.4厘米

●玉料呈墨绿色,局部有黄色沁;刀形扁平,呈肩窄刃宽的宽长梯形,两侧有对称的凸齿;玉刀两面纹饰相似,皆以交叉的直线阴纹组成网状和几何图形;刀背处有等距且排成一条直线的七个圆孔。这是迄今为止二里头遗址出土的最大的一件玉器,更是一件不可多得的玉器珍品。



牙璋

●长46厘米至48厘米、宽4厘米

●牙璋是政治权力的象征。作为中国王朝国家文化孕育原生地的牙璋,随着二里头文化的扩张,将王权礼制的影响辐射到南中国和更广大的区域。二里头牙璋传播的模式,反映出广域王权制度已波及东亚数千公里范围,也印证了二里头政权成为此广域政治核心的代表。

《尚书·禹贡》称大禹的声教:“东渐于海,西被于流沙,朔南暨,声教訖于四海。禹锡玄圭,告厥成功。”这里所说的玄圭,就是传世和出土物中被称为“牙璋”的一类玉器,是夏人推行王权的核心礼器。



镶嵌绿松石兽面纹铜牌饰

●长16.5厘米、宽8厘米至12厘米

●这是极具二里头文化特色的重器。器身以青铜铸出主体框架,呈四角钝圆,略呈亚腰形,两侧各有对称环纽,其上以数百片绿松石拼合镶嵌出兽面纹,其加工精巧、丝丝入扣,历经三四千年无一松动脱落。

二里头遗址的三面铜牌饰,出土时安放在墓主人胸部,从两侧有对称的穿孔钮可见,穿缀系于主人胸前,应作为沟通天、地、神、人等的重要载体。

绿松石龙形器

●长64.5厘米、中部最宽处4厘米

●绿松石龙形器的年代为公元前1700年前后,属于二里头文化二期,大概为我国古史中的夏代中后期。

它由2000余片各种形状的绿松石片组合而成,每片绿松石的大小为0.2厘米至0.9厘米,厚度仅0.1厘米左右。龙身略呈波状起伏,中部出脊。由绿松石片组成的菱形主纹象征鳞片,连续分布于全身。龙身近尾部渐变为圆弧隆起,尾尖内卷,若游动状。

绿松石龙形器的龙首隆起于托座上,略呈浅浮雕状,为扁圆形巨首,吻部略微突出。以三节空心半圆形的青、白玉柱组成额面中脊和鼻梁,绿松石质蒜头状鼻端硕大醒目。两侧弧切出对称的眼眶轮廓,梭形眼,轮廓线富于动感,以顶面弧凸的圆饼形白玉为睛。



乳钉纹青铜爵

●高22.5厘米、宽31.5厘米

●爵属于饮酒器。青铜爵有着持酒沃盥、以敬上神的礼器功用。该爵来腰平底,三锥足细长,流折处钉形短柱,腹部凸线列乳钉纹。其长流尖尾,清逸舒展,历史价值与审美价值兼而有之。

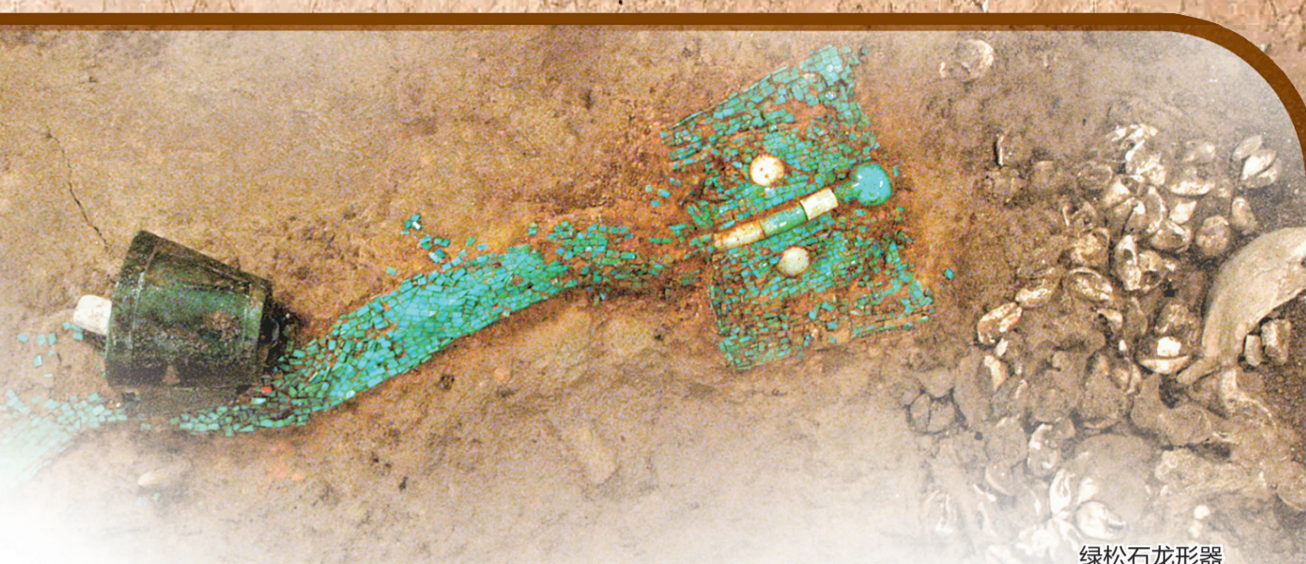
二里头夏都遗址博物馆

寻宝手册

□记者 潘立阁/文 记者 曾宪平 鲁博/图

逛二里头夏都遗址博物馆,哪个展厅文物精美?哪个展厅互动项目最多?本报记者提前打探,为您准备了这份寻宝手册。

二里头夏都遗址博物馆基本陈列包括第一王朝、赫赫夏都和世纪探索三部分,集中展示夏朝的历史、二里头的考古成果,以及夏文化的探索历程和中华文明探源工程的主要成果。



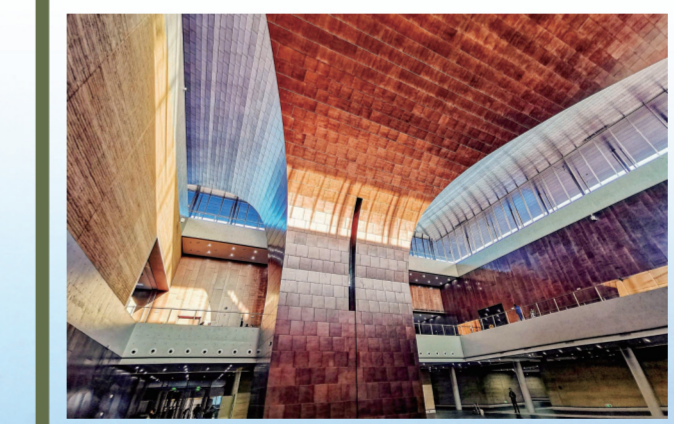
绿松石龙形器



展厅中的浮雕墙



陶器展品



博物馆大厅气势恢宏

第三展厅

数字体验 飞越夏都

二里头遗址位于豫西洛阳盆地,背依邙山,南望嵩岳,前临伊洛,后据黄河,伊、洛二水自西南向东北贯穿其中,总面积超过1000平方公里。

该展厅对二里头的自然地理环境、布局和功能区划等进行展示和介绍。展厅设置有大量数字化设施,最有趣的当数“VR体验——飞越夏都”,观众将孤身一人飞翔、俯瞰、穿梭并进入由二里头刻符、纹饰、器物覆盖的最初的王朝宫殿空间,穿梭于不同宫殿、廊柱、土阶、作坊当中。

第四展厅

华夏先民 生生不息

夏代先民在伊洛河土质肥沃的二级台地上建立居住地,这是一个以农业为生、以种植为基础的农业社会,人们利用不同的农具种植收获多种农作物,饲养各种家畜来保证肉食来源,手工艺专业化分工明确,懂得选择合适的石材制作石器,陶器制作有了规模化生产。

这个展厅以五谷丰登、六畜兴旺、二里头遗址陶器(四个时期)仓储式陈列为主体,展示了平民的日常生活。此外,对当时交通网络、文化交流、物资往来等进行了介绍,对二里头文化是中华文明总进程的核心与引领者的地位进行了总结。

第五展厅

来时之路 探源文明

本部分展览主要向观众介绍夏文化的探索历程,第一单元介绍夏文化探索历程中颛顼刚、夏鼐、赵芝荃等先驱的简要生平,及其关于夏文化的重要学术观点。第二单元介绍夏商周断代工程和中华文明探源工程两大国家学术工程的概况,以及工程对夏文化研究的推进作用。

博物馆外景