

# 地铁消防卫士

## 为乘客守护安全

洛报融媒记者 蒋颖颖 通讯员 闵雪

地铁是不少市民出行的首选交通工具,由于人员密集、客流量大,其消防安全工作极为重要。在地铁站内和列车上,有哪些“地铁消防卫士”在默默守护乘客安全?

11月是全国消防安全月,市消防救援支队、洛阳地铁近期持续开展消防安全系列活动



全市累计开展消防安全实战演练**420**场次,受教人员**3.5**万人



开展针对性消防安全培训**292**场次,受教人员**1.6**万人

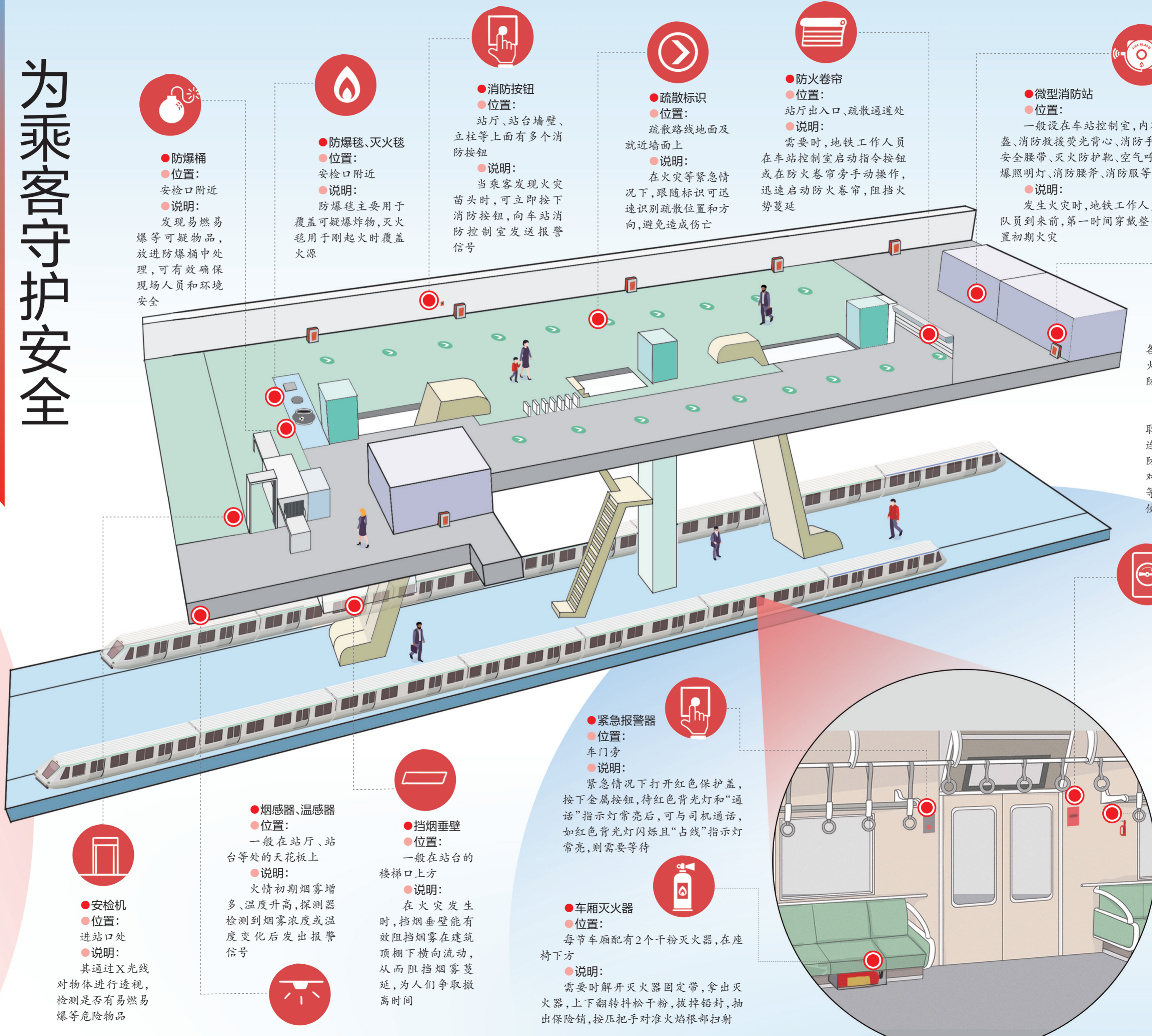


依托户外楼宇电视等媒介播发火灾警示片和消防安全提示标语**20**万次



洛阳地铁发放近**500**份消防知识宣传手册

视觉设计 洛报集团版式工作室 郑茜文



● **防爆桶**  
 ● 位置: 安检口附近  
 ● 说明: 发现易燃易爆等可疑物品,放进防爆桶中处理,可有效确保现场人员和环境安全



● **防爆毯、灭火毯**  
 ● 位置: 安检口附近  
 ● 说明: 防爆毯主要用于覆盖可疑爆炸物,灭火毯用于刚起火时覆盖火源



● **消防按钮**  
 ● 位置: 站厅、站台墙壁、立柱等上面有多个消防按钮  
 ● 说明: 当乘客发现火灾苗头时,可立即按下消防按钮,向车站消防控制室发送报警信号



● **疏散标识**  
 ● 位置: 疏散路线地面及就近墙面上  
 ● 说明: 在火灾等紧急情况下,跟随标识可迅速识别疏散位置和方向,避免造成伤亡



● **防火卷帘**  
 ● 位置: 站厅出入口、疏散通道处  
 ● 说明: 需要时,地铁工作人员在车站控制室启动指令按钮或在防火卷帘旁手动操作,迅速启动防火卷帘,阻挡火势蔓延



● **微型消防站**  
 ● 位置: 一般设在车站控制室,内有消防头盔、消防救援荧光背心、消防手套、消防安全腰带、灭火防护靴、空气呼吸器、防爆照明灯、消防腰斧、消防服等  
 ● 说明: 发生火灾时,地铁工作人员在消防队员到来前,第一时间穿戴整齐到场处置初期火灾



● **组合式消防栓箱**  
 ● 位置: 站厅两端及中部、站台各出入口处、闸机处,内有消防栓按钮、消防软管卷盘、消防水枪、消防水带、灭火器  
 ● 说明: 发生火情时,打开柜门取出并展开消防水带,一端连接消防栓口,一端连接消防水枪后,开启消防栓阀门,对准火源根部灭火,灭火器等其他设备也可根据需要



● **紧急开门装置**  
 ● 位置: 车门旁  
 ● 说明: 紧急情况下,列车停稳后,在地铁工作人员的指引下,拉掉盖板,下拉或旋转手柄后手动开门;行车情况下使用该装置,会造成列车紧急制动,擅动该装置将负法律责任



● **紧急报警器**  
 ● 位置: 车门旁  
 ● 说明: 紧急情况下打开红色保护盖,按下金属按钮,待红色背光灯和“通话”指示灯常亮后,可与司机通话,如红色背光灯闪烁且“占线”指示灯常亮,则需要等待



● **挡烟垂壁**  
 ● 位置: 一般在站台的楼梯口上方  
 ● 说明: 在火灾发生时,挡烟垂壁能有效阻挡烟雾在建筑顶棚下横向流动,从而阻挡烟雾蔓延,为人们争取撤离时间

● **烟感器、温感器**  
 ● 位置: 一般在站厅、站台等处的天花板上  
 ● 说明: 火情初期烟雾增多、温度升高,探测器检测到烟雾浓度或温度变化后发出报警信号



● **安检机**  
 ● 位置: 进站口处  
 ● 说明: 其通过X光线对物体进行透视,检测是否有易燃易爆等危险物品



● **车厢灭火器**  
 ● 位置: 每节车厢配有2个干粉灭火器,在座椅下方  
 ● 说明: 需要时解开灭火器固定带,拿出灭火器,上下翻转抖松干粉,拔掉铅封,抽出保险销,按压把手对准火焰根部扫射



● **车厢安全锤**  
 ● 位置: 每节车厢配有2个安全锤,在车厢上方窗户附近  
 ● 说明: 车辆遇到紧急情况、车门不能正常开启时,可以用安全锤打破窗户逃生,非紧急情况请勿使用

